

建構合作共享的公共圖書館系統中長程個案計畫

澎湖縣

推動公共圖書館總館—分館體系計畫

第三次修正計畫書

計畫提送單位：澎湖縣政府

計畫執行單位：澎湖縣政府文化局

申請日期：110年3月3日

申請書

| | | | | | |
|---------------------------------|--------------------------|-------|-----------|---|----------------------|
| 計畫名稱 | 110 年澎湖縣推動公共圖書館總館—分館體系計畫 | | | | |
| 申請單位 | 首 長 | 王 國 裕 | 職 稱 | 局 長 | 電話：06-9261141 分機 111 |
| | 聯 絡 人 | 林雅麗 | 職 稱 | 科 員 | 電話：06-9261141 分機 181 |
| | 聯絡地址：澎湖縣馬公市中華路 230 號 | | | | |
| | 聯絡電話：06-9261141 分機 181 | | | e-mail： fs92820@phhcc.penghu.gov.tw | |
| 實施期程 | 自核定日起至 111 年 12 月 31 日 | | | | |
| 計畫經費 | 申請補助項目 | | 經常門 | 資本門 | 合計（元） |
| | 推動澎湖縣公共圖書館總館—分館體系計畫 | | 1,786,679 | 0 | 1,786,679 |
| | 推動本縣公共圖書館資源之合作建置與共享計畫 | | 275,000 | 0 | 275,000 |
| | 建立本縣公共圖書館一致且通用之服務制度計畫 | | 240,000 | 3,400,000 | 3,640,000 |
| | 辦理本縣公共圖書館館員培育計畫 | | 1,020,400 | 0 | 1,020,400 |
| | 躍升本縣公共圖書館事業發展與服務品質計畫 | | 329,921 | 0 | 329,921 |
| | 申請總經費(X) | | 2,900,000 | 2,700,000 | 5,600,000 |
| | 地方配合款(Y) | | 752,000 | 700,000 | 1,452,000 |
| | 合計 (X+Y) | | 3,652,000 | 3,400,000 | 7,052,000 |
| 申請單位過去 3 年接受本部或其他部會補助之情形 | | | | | |
| 受補助計畫名稱 | | | 補助機關 | 補助金額（元） | |
| 107-109 年公共圖書館多元閱讀推廣計畫 | | | 教育部 | 6,155,000 | |

| | | |
|--|-----|-----------|
| 107-109 年度教育部補助澎湖縣公共圖書館 作為社區公共資訊站計畫 | 教育部 | 3,143,217 |
| 107-109 年公共圖書館閱讀設備升級計畫 | 教育部 | 2,157,500 |
| 107-109 年教育部推動公共圖書館資源整合 發展補助專案計畫 | 教育部 | 980,000 |
| 107-109 年國家人權教育推廣計畫 | 文化部 | 2,000,000 |
| 107-109 年國家文化記憶庫計畫 | 文化部 | 8,500,000 |

目錄

| | | |
|----|-----------------------|----|
| 壹、 | 澎湖縣圖書館輔導與協調體系現況 | 5 |
| 一、 | 前言 | 5 |
| 二、 | 縣內圖書館現況 | 5 |
| 貳、 | 總館-分館體系發展規劃 | 10 |
| 一、 | 推動澎湖縣公共圖書館事業發展 | 10 |
| 二、 | 推動全縣圖書館資源合作建置與共享 | 11 |
| 三、 | 建立本縣公共圖書館一致且通用之服務制度 | 12 |
| 四、 | 辦理本縣公共圖書館館員培育 | 14 |
| 五、 | 躍升本縣公共圖書館事業發展與服務品質 | 16 |
| 六、 | 未來發展方向 | 17 |
| 參、 | 現況問題分析 | 18 |
| 肆、 | 計畫內容 | 23 |
| 一、 | 建立圖書發展會報及專家輔導機制 | 23 |
| 二、 | 設計澎湖縣公共圖書館整體形象及服務標識系統 | 23 |
| 三、 | 訂定本縣各公共圖書館館藏發展策略及方針 | 24 |
| 四、 | 建置RFID圖書管理系統 | 24 |
| 五、 | 辦理國內圖書館標竿學習暨教育訓練 | 25 |
| 六、 | 建立全面品質管理與評核 | 25 |
| 伍、 | 預期效益 | 26 |
| 陸、 | 國外參訪規劃 | 27 |
| 柒、 | 經費申請表 | 29 |
| 捌、 | 經費明細表 | 31 |
| 玖、 | 審查意見表 | 41 |
| 拾、 | 計畫審核表 | 47 |

澎湖縣推動公共圖書館總館一分館體系計畫

壹、澎湖縣圖書館輔導與協調體系現況

一、前言

澎湖群島散佈海上，南北長約 60 餘公里，東西寬約 40 餘公里，群島總面積約 128 平方公里，全縣約 90 個島嶼，有人居住的島嶼有 19 座。島嶼面積以澎湖本島最大，其次依序為漁翁島、白沙島、七美嶼及望安島。澎湖縣行政區劃分為五鄉一市包括：馬公市、湖西鄉、白沙鄉、西嶼鄉、望安鄉及七美鄉，鄉市人口占比馬公市 60%，湖西鄉 14%、白沙鄉 9%、西嶼鄉 8%、望安鄉 5%、七美鄉 4%。依據本縣 109 年 7 月份人口統計顯示，全縣人口數計 10 萬 5,174 人，0-19 歲人口比例 15%、20-39 歲人口比例 27%、40 至 59 歲人口比例 33%、60-79 歲人口比例 21%、80 歲以上人口比例 4%。

二、縣內圖書館現況

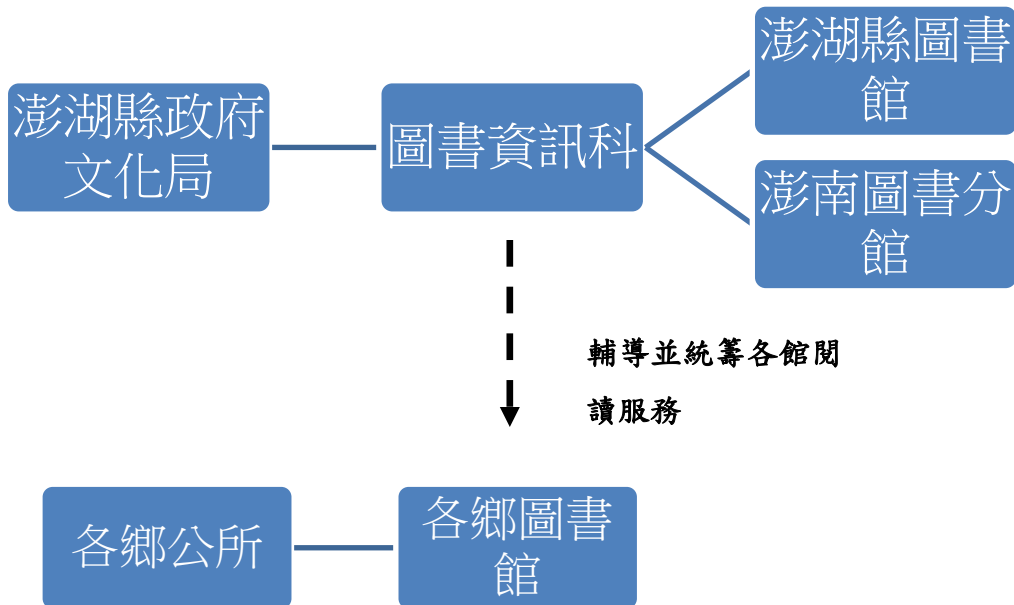
本縣縣內共有 7 所公共圖書館，含澎湖縣政府文化局所屬澎湖縣圖書館及澎南分館、各鄉所屬之湖西、白沙、西嶼、望安及七美鄉立圖書館。

本縣下轄五鄉一市，除澎湖本島外，轄內有人居住的離島約有 19 個離島，惟其中僅有七美、望安等兩個離島分別設有公共圖書館，其餘離島因居民人數少，而未設立公共圖書館，且其居民因受限交通因素，使用公共圖書館資源較為困難。

本縣各公共圖書館雖然經費及人力普遍不足，仍積極爭取中央各項補助經費來執行圖書館設備升級及辦理全縣閱讀推廣活動。國家圖書館發布「108 年臺灣閱讀風貌及全民閱讀力報告」，澎湖縣獲選為「整體閱讀力表現績優城市」第二名（縣市人口 50 萬以下組），澎湖縣白沙鄉獲選為「整體閱讀力表現績優城市」第四名（鄉鎮市人口 1 萬以下組），澎湖縣西嶼鄉獲選為「整體閱讀力躍升城市」第二名（鄉鎮市人口 1 萬以下組），澎湖縣七美鄉獲選為「民眾每人擁書冊數」第七名（鄉鎮市人口 1 萬以下組），除望安鄉外，其餘 10,000 人以下之鄉立圖書館皆有獲獎。

本縣公共圖書館系統如下：

(一)行政體制：



(二)澎湖縣政府文化局圖書資訊科下轄澎湖縣圖書館、澎南圖書分館，澎湖縣政府文化局（澎湖縣圖書館）辦理以下輔導與統籌全縣公共圖書館相關事務：

1. 統籌申請、分配、輔導各館執行中央補助計畫經費，並彙整全縣成果報告。
2. 辦理全縣性閱讀推廣活動。
3. 綜理全縣公共圖書館自動化系統與網站建立與維護。
4. 訂定流通等一致性政策及規則。
5. 互借互還流通服務。
6. 澎湖縣公共圖書館館員教育訓練。
7. 本縣公共圖書館營運績效評量。
8. 其他輔導、統籌全縣公共圖書館相關業務。

(三)澎湖縣縣內共有五所鄉立圖書館，分屬各鄉公所，各館人事及營運費用，由鄉公所自編經費，以辦理各鄉鄉內之閱讀服務、閱讀推廣活動、館舍維護等，依鄉長對圖書館重視程度不同，經費編列額度亦有差距，依108年各館總經費決算視之，各鄉圖經費執行金額從新臺幣665,507至3,924,543元不等，經費執行情形與其營運績效，亦有顯著相關性。

澎湖縣7所公共圖書館基本資料現況

| 館別 | 項目 | 人口數 | 館舍啟用 | 館舍面積 | 總館藏量 | 人員 |
|-----------------|----|--------|------|-------------|---------|----|
| 澎湖縣圖書館 (馬公市) | | 62,750 | 100年 | 8332.96平方公尺 | 273,786 | 13 |
| 澎南分館(馬公市) | | | 92年 | 2,469平方公尺 | 68,382 | 2 |
| 湖西鄉立圖書館 | | 15,089 | 78年 | 712.15平方公尺 | 62,257 | 3 |
| 白沙鄉立圖書館 | | 9,849 | 82年 | 702平方公尺 | 43,360 | 3 |
| 西嶼鄉立圖書館 | | 8,309 | 106年 | 951.41平方公尺 | 31,935 | 5 |
| 望安鄉立圖書館 | | 5,314 | 81年 | 504平方公尺 | 36,762 | 2 |
| 七美鄉立圖書館 | | 3,863 | 77年 | 504.73平方公尺 | 36,827 | 3 |

(四)館藏概況：截至109年12月31日止，澎湖縣各公共圖書館館藏共計56萬2,646冊。109年度新增館藏共計18,669冊。全縣平均每人擁書量(館藏總量562,646/總人口數105,952)5.31冊，全縣平均每人借書量(總借閱冊數276,664/總人口數105,952)2.61冊。

(五)近三年讀者利用概況

澎湖為離島縣份，為滿足各年齡及各階層、行業不同讀者需求，整體館藏以多元面向普遍滿足各類讀者需求為原則，提供讀者質量兼具的館藏服務。105年起，縣圖書館採購雲端書庫電子書供全縣讀者使用，至106年分區資源中心又提供電子書服務，讓讀者在家輕鬆享受數位閱讀的樂趣，收錄範圍

遍及各類出版社、出版品及知名作家著作，透過網路免費借閱電子書，不受時間、地點限制，體驗圖書館跨越時空的超便捷服務。

由本縣借閱圖書類別觀察，以「語文類」為最多，平均佔借閱總數 59%，107 年借閱量為 127,023 冊、108 年借閱量為 131,244 冊、109 年 7 月止借閱量為 94,208 冊；其次為「藝術類」，平均佔總數 9%，107 年借閱量約 23,309 冊、108 年借閱量約 19,325 冊、109 年 7 月止借閱量為 10,549 冊；排序第三則為「應用科學類」，平均佔總數 8%，107 年借閱量為 15,978 冊、108 年借閱量為 18,391 冊、109 年 7 月止借閱量為 11,598 冊。

再從讀者身份別觀察，「學生」族群借閱量最大，約佔 33%，其次為「公教」，約佔 14%，第三大族群為「學齡前」，約佔 13%。在學生族群方面，於暑假前，由縣圖書館行文各校，調查教師推薦學生於假期間閱讀的讀物，依各校所在鄉市，提供回收的調查表與該行政區域公共圖書館，請各館辦理指定讀物展，以提高學生於暑假期間對公共圖書館的利用率。其次，本縣所有公共圖書館都配合教育部閱讀推廣政策，針對每一個 0~5 歲的孩子發送免費的閱讀禮袋，有效引導家長踏入圖書館，且由縣圖書館策畫 0-5 歲閱讀起步走推廣活動邀請講座或帶領人，於縣圖書館及鄉圖辦理活動及研習，讓各鄉圖也能享受同樣的閱讀資源，讓孩子從出生就有機會接觸閱讀，加上推廣辦理說故事等親子閱讀活動，吸引許多家長參與，也造成學齡前借閱率提升。

澎湖縣公共圖書館近三年服務概況資料

| 年度 | 106 年 | 107 年 | 108 年 |
|---------------------|---------------------|---------------------|---------------------|
| 澎湖縣總人口 | 104,005 | 104,400 | 105,207 |
| 平均每人到館次數 (進館總人次) | 3.90 次 (406,103) | 3.31 次 (346,014) | 4.17 次 (439,230) |
| 平均每人借閱冊數 (借閱總冊數) | 2.42 (251,886) | 2.09 冊 (218,758) | 2.14 冊 (225,282) |
| 累積辦證數 | 58,927 | 60,449 | 62,254 |

(六)圖書館建築狀況分析

澎湖縣圖書館為二層樓建築，建築面積為 8,332.96 平方公尺，隨著館藏逐年增加，服務時間增長、服務人數遞增及積極辦理各項多元閱讀活動，圖書館使用空間漸不敷使用，且依據「圖書館設立及營運標準」，縣(市)立圖書館館舍基準為 1 萬平方公尺，目前爭取中央經費辦理結構安全鑑定，評估是否延伸加蓋樓層，增加使用空間。

本縣湖西鄉立圖書館，興建至今已 31 年，館內設施老舊，空間狹窄擁擠，且館舍出入動線緊鄰幹道，也有安全疑慮，諸多問題，早已為使用者反映多時，進而影響入館意願。109 年已申請教育部「建立縣市圖書館中心實施計畫」之「提升公共圖書館閱讀環境計畫」，提出湖西鄉立圖書館新建案，新建圖書館是兼具教育、文化、休閒、娛樂優質場所，建構出完善周全的營運策略，充分使用圖書館空間設施，充實多元圖書資訊設備，營造閱讀空間、倡導民眾終身學習、保存地方文化文獻為依歸。並積極強化與民間單位資源連結，力圖將湖西圖書館打造為具備多元特色的文化品牌，此外，七美鄉立圖書館，亦因建築物漏水屢修無效，牆面水泥塊剝落等情形，極力爭取離島建設基金補助經費籌建新館。

為診斷本縣各共圖書館建物之安全，且服膺中央主關機關之規定，本縣於 108 年委託高雄市土木技師公會，針對民國 89 年以前領得建築執照之公共圖書館進行耐震能力補強評估事宜，為湖西鄉立圖書館、白沙鄉立圖書館、望安鄉立圖書館及七美鄉立圖書館等 4 所圖書館進行耐震能力初評作業，其中湖西鄉立圖書館屬耐震能力稍有疑慮之建築物，白沙、望安、七美鄉立圖書館屬耐震能力有疑慮，日後若有經費辦理耐震能力詳細評估，將依其診斷結果進行結構補強，甚或拆除重建。

貳、總館—分館體系發展規劃

一、推動澎湖縣公共圖書館事業發展

(一)建立本縣公共圖書館事業發展會報及專家輔導機制

本縣文化局圖書館與鄉鎮圖書館無隸屬關係，無法有效統籌資源，現階段在行政體制方面尚無法全面改變，希望在總館-分館運作體系建立後，本縣圖書館指導體系能落實，在現有輔導鄉立圖書館的基礎上，透過本計畫成立公共圖書館事業發展委員會，由縣長擔任召集人，建立圖書館發展會報及專家輔導機制，共同描繪發展願景、制訂中長程發展計畫，並訂定評鑑指標，藉由內部評鑑及外聘專家學者專業諮詢，針對本縣圖書館發展策略予以建議，以提升本縣圖書館相關政策之完整性及一致性，並加速圖書流通服務的普及與便利性。

配合各鄉發展及民眾需求，建全與各鄉鎮圖書館聯動網絡的營運模式，讓全縣圖書資源能夠更有效的運作。未來本縣圖書館將以縣圖為核心，提供完善的資源整合平台，強化總館之統籌與指導功能，推動全方位的閱讀活動。

(二)建立全縣公共圖書館整體形象視覺系統

透過本計畫將設計本縣公共圖書館形象及服務標識系統，透過行銷策略、創意管理、流程改善等方式，達到本縣圖書館形象一致性、獨特性及專業性，加深讀者視覺辨識印象，CIS設計可運用於館員及志工文件、制服、建築環境標識及活動宣傳廣告印刷等，期望在有效的整合下，提升公共圖書館營運效能及服務品質，克服偏鄉之地理劣勢，縮小差距達到資源共享。

(三)經費運用規劃

1、110 年度

| 經費項目 | 單價 | 數量 | 單位 | 總價 | 說明 |
|-------------|---------|-----|----|-----------|--|
| 工讀費 | 34,299 | 9 | 月 | 308,691 | 協助推動總館分館各項計畫之執行，包括圖書館事業發展會報、專家輔導機制、館員培訓課程、公共圖書館作業服務指引印製等 薪資 28,800 元(160 元/時*8 小時*22.5 天)、機關負擔勞保 2,359 元、健保 1,412 元、勞工退休金 1,728 元 |
| 工讀費 | 28,800 | 1.5 | 月 | 43,200 | 1.5 個月年終獎金 |
| 服務標識系統設計規劃費 | 830,000 | 1 | 式 | 830,000 | 服務標識系統設計費、印製文宣、指示牌及識別服裝及辦理行銷活動等 |
| 小計 | | | | 1,181,891 | |

2、111 年度

| 經費項目 | 單價 | 數量 | 單位 | 總價 | 說明 |
|-----------|---------|-----|----|---------|--|
| 工讀費 | 34,299 | 12 | 月 | 411,588 | 協助推動總館分館各項計畫之執行，包括圖書館事業發展會報、專家輔導機制、館員培訓課程、公共圖書館作業服務指引印製等 薪資 28,800 元(160 元/時*8 小時*22.5 天)、機關負擔勞保 2,359 元、健保 1,412 元、勞工退休金 1,728 元 |
| 工讀費 | 28,800 | 1.5 | 月 | 43,200 | 1.5 個月年終獎金 |
| 服務標識系統印製費 | 150,000 | 1 | 式 | 150,000 | 辦理各館行銷及指示牌製作等 |
| 小計 | | | | 604,788 | |

二、推動全縣圖書館資源合作建置與共享

(一)制定本縣公共圖書館館藏發展政策

圖書館館藏發展政策之訂定，係為本縣圖書館之館藏建立能遵循計劃性、系統性政策發展，促進本縣圖書館館藏均衡發展。110年由縣圖書館籌組館藏發展政策研訂小組，制訂本縣館藏發展政策，達成盤點本縣各圖書館館藏資料，依據各館當地人文、自然與產業等背景，建立符合在地需求之特色館藏，以一館一特色為目標，分年輔導修正館藏發展政策，並藉由互借互還及自動化系統連通的機制，達到資源共享的合作關係。

(二)專家選書機制

文化局將建立專家選書機制，每年辦理圖書採購業務前，成立專家選書小組，成員包括圖書館專家學者、圖書館員、閱讀推廣教師、故事媽媽、社會賢達人士及志工等，依據各成員專業背景，分配選書領域及適讀族群。為蒐集讀者需求，亦提供讀者線上即時性圖書推薦，圖書館採編人員定期彙整，由選書委員篩選出適合的圖書，納入採購書單。同時選書機制將配合國家圖書館建置之選書系統進行相關作業。

(三)經費運用規劃

1、110年

| 經費項目 | 單價 | 數量 | 單位 | 總價 | 說明 |
|------|-------|----------------|----|---------|---------------------------------|
| 出席費 | 2,500 | 35 | 人次 | 87,500 | 辦理相關會議每場參加人次 2-15 人不等，約 35 人次。 |
| 審查費 | 0.2 | 25,000 字*14 | 人次 | 70,000 | 辦理選書小組，審查 7 館購書書單、通用服務手冊等所需審查費。 |
| 小計 | | | | 157,500 | |

2、111年

| 經費項目 | 單價 | 數量 | 單位 | 總價 | 說明 |
|------|-------|----------------|----|---------|---------------------------------|
| 出席費 | 2,500 | 35 | 人次 | 87,500 | 辦理相關會議每場參加人次 2-15 人不等，約 35 人次。 |
| 審查費 | 0.2 | 15,000 字*10 | 人次 | 30,000 | 辦理選書小組，審查 7 館購書書單、通用服務手冊等所需審查費。 |
| 小計 | | | | 117,500 | |

三、建立本縣公共圖書館一致且通用之服務制度

(一)優化通借通還及讀者服務

本縣文化局為推動圖書館相關便利性服務之整合，自 91 年開始辦理本縣 7 所公共圖書館通閱通還服務，通閱次數為每週一次，原本讀者需填寫紙本申請書，館員以電話通知調借，自 109 年圖書館自動化系統轉換為 HyLib 起，讀者改以線上申請，讀者可以在任何時間任何地點，透過整合型自動化系統的網路服務，啟動縣內公共圖書館互借互還服務，在縣內任一公共圖書館皆可預約互借或互還他館圖書，由澎湖縣圖書館派專車每週一次巡迴各館收交圖書；離島望安、七美則視書量不定期寄放交通船進行互借互還流通服務，這項貼心的服務，大幅提升各館互借互還的借書量。

另外澎湖分區資源中心也積極推動館際互借，主要係透過「公共圖書館圖書資源共享平台」，與全省資源中心作跨縣市館際流通借閱，同時也將分區資源中心圖書以縣內及縣外主題巡迴方式，巡迴至各資源中心及縣內各圖書館。縣內巡迴書展由澎湖縣圖書館挑選各類主題以箱書方式，每月送至縣內各公共圖書館及澎湖監獄、國稅局、老人之家等公務單位合作展示，供民眾及員工借閱。

澎湖縣圖書館 107 年購置行動書車，每週固定於本縣老年及新住民人口較最多的龍行新城與西嶼鄉外垵村、馬公市風櫃里等地區進行定點服務，並受理機關、學校及社區申請預約服務，讓不便到圖書館的民眾，也能就近獲得閱讀服務。

(二)推動智慧型圖書館計畫

109 年本縣圖書館自動化系統由 spydus 系統更換為 HyLib 系統，為提供民眾更便利的網站資訊服務，今年度並推動智慧型圖書館計畫，規劃本館網站符合無障礙全新入口網站，提供全縣各公共圖書館活動訊息發布，方便民眾瀏覽、查詢、使用圖書館的各項服務，將館藏查詢、書籍借閱、網路資

源、辦證申請及圖書推薦等各項功能，整合為單一窗口，簡化查詢方式，優化讀者服務措施及作業流程。

LINE 是目前使用率最高的通訊軟體，為了有效提升圖書館的服務與訊息傳達的便利性，本局 109 年已完成 LINE 帳號與借閱證綁定，讀者可以享有行動借閱證、個人書房及接收個人化訊息服務，資料傳輸都有經過加密，達到保護個資，2 年保固期內費用由廠商支付，每年費用視實際推播則數而訂，未來本局將視經費預算控制訊息發送則數。澎湖縣圖書館也已購入自助借書機 1 台，提升讀者服務的便捷性，並讓讀者感受公共圖書館的科技化服務。

配合總館-分館計畫，規劃 110 年於澎湖縣圖書館建置 RFID 安全流通管理系統，以提升管理成效及服務品質。澎湖縣圖書館館總藏書量為 273,173 冊，占全縣公共圖書館總館藏量的 49%，109 年借閱冊數 179,620 冊，占全縣公共圖書館借閱冊數的 64%，因地利之變，一直為本縣公共圖書館服務讀者最重要核心基礎，期望透過建置 RFID 安全流通管理系統，簡化作業流程，提升各項作業效率，舒緩人力不足的問題，除降低對縣圖總館人力的調度需求，亦可作為本縣其他鄉立圖書館的典範，瞭解圖書館自動化的新趨勢。

(三)經費運用規劃

110 年

| 經費項目 | 單價 | 數量 | 單位 | 總價 | 說明 |
|------------------|-----------|--------|----|-----------|---|
| 資源共享平台 | 1,000,000 | 1 | 式 | 1,000,000 | 整合澎湖科技大學、馬公高中、國立澎湖高級海事水產職業學校及本縣 7 所公共圖書館之圖書館自動化系統 |
| 館員工作站 | 300,000 | 4 | 台 | 1,200,000 | 配合 RFID 設備，提供館員進行編目及流通作業 |
| RFID 單通道電子偵測門 | 500,000 | 1 | 組 | 500,000 | 配合 RFID 設備，設置電子偵測門 |
| RFID 管理模組 | 300,000 | 1 | 式 | 300,000 | 配合 RFID 設備 |
| 圖書館自動化系統 SIP2 授權 | 400,000 | 1 | 式 | 400,000 | 提升圖書館自動化管理成效 |
| RFID 晶片 | 12 | 20,000 | 片 | 240,000 | 配合 RFID 設備，於圖書標示晶片 |
| 小計 | | | | 3,640,000 | |

四、辦理本縣公共圖書館館員培育

(一)全縣公共圖書館館員現況分析

本縣圖書館承辦人員及館員人數總計 31 人(縣圖 13 人、澎南 2 人、湖西 3 人、白沙 3 人、西嶼 5 人、望安 2 人、七美 3 人)，其中正式人員 8 人，其餘為約聘人員、臨時人員等，流動率高，專業知識及技能缺乏，文化局將編纂服務指引作業手冊，建立標準作業流程，使館員執行業務時有所依循，業務銜接順利，以提供讀者更優質的服務品質。

(二)館員教育訓練及標竿學習計畫

數位時代，圖書館館員的服務不斷更新提升，除了基本學科知識外，亦需加強相關專業能力，以提供讀者多元的服務，例如加強顧客關係，以有效處理不同類型讀者需求及櫃台人員面對衝突時的應對方式;創意課程可以激發館員的活動企劃與執行能力;資訊專業課程，可以讓館員熟悉電子媒介的使用，適時指導讀者使用各種行動通訊設備或電子產品，例如圖書館資料庫及電子書等推廣。

為增進館員專業知能，規劃安排國內指標型圖書館參訪，藉由觀摩參訪各縣市新建或改善後具特色之公共圖書館，提供館員標竿學習的目標。

透過觀摩標竿圖書館之優點，互相學習並激發創意，依各館圖書借閱流通情形，規劃適合的推廣活動。另邀請圖書館、資訊、禮儀等專家學者在澎湖地區辦理館員教育訓練課程，亦鼓勵館員參與各項研討會、專業研習課程，提升館員專業知識及服務態度，以培養其因應圖書館變動的專業知能。

(三)經費運用規劃

1、110 年

| 經費項目 | 單價 | 數量 | 單位 | 總價 | 說明 |
|-------|-------|----|----|--------|------------------|
| 講師鐘點費 | 2,000 | 20 | 小時 | 40,000 | 辦理相關研習訓練、標竿學習活動所 |

| | | | | | |
|---------|--------|-----|----|---------|--|
| | | | | | 需講師鐘點費 |
| 差旅費-交通費 | 3,000 | 60 | 人次 | 180,000 | 辦理相關會議、研習、補助館員參加外部研習訓練、國內標竿學習活動等所需之交通費 |
| 差旅費-住宿費 | 2,000 | 20 | 人次 | 40,000 | 辦理相關會議、研習、補助館員參加外部研習訓練國內標竿學習活動等所需之住宿費 |
| 膳費 | 100 | 600 | 人次 | 60,000 | 辦理相關會議、研習、國內標竿學習參訪活動等所需膳費 |
| 住宿費 | 1,800 | 60 | 人次 | 108,000 | 國內標竿學習參訪活動，2梯次各30人 |
| 租車費 | 20,000 | 2 | 次 | 40,000 | 國內標竿學習參訪租車費 |
| 保險費 | 120 | 60 | 人 | 7,200 | 國內標竿學習參訪保險費 |
| 小計 | | | | 475,200 | |

2、111年

| 經費項目 | 單價 | 數量 | 單位 | 總價 | 說明 |
|---------|--------|-----|----|---------|--|
| 講師鐘點費 | 2,000 | 30 | 小時 | 60,000 | 辦理相關研習訓練、標竿學習活動所需講師鐘點費 |
| 差旅費-交通費 | 3,000 | 50 | 人次 | 150,000 | 辦理相關會議、研習、補助館員參加外部研習訓練、國內標竿學習活動等所需之交通費 |
| 差旅費-住宿費 | 2,000 | 50 | 人次 | 100,000 | 辦理相關會議、研習、補助館員參加外部研習訓練、國內標竿學習活動等所需之住宿費 |
| 膳費 | 100 | 800 | 人次 | 80,000 | 辦理相關會議、研習、參訪活動等所需膳費 |
| 住宿費 | 1,800 | 60 | 人次 | 108,000 | 國內標竿學習參訪活動，2梯次各30人 |
| 租車費 | 20,000 | 2 | 次 | 40,000 | 國內標竿學習參訪租車費 |
| 保險費 | 120 | 60 | 人 | 7,200 | 國內標竿學習參訪保險費 |
| 小計 | | | | 545,200 | |

五、躍升本縣公共圖書館事業發展與服務品質

(一)建立品質管理與評核制度

文化局圖書館推廣業務多年，圖書借閱率、進館人數、借閱人數、借閱證申辦等逐年增加，服務品質亦有所成長，為分析業務推展不足之處，將建立全面品質管理與評核制度，使用量化及質化指標，籌組圖書館業務運作暨評核服務品質評核委員會，針對基礎建設、閱讀推廣及公共關係、閱讀環境

等項目，訂定內部稽核及外部評鑑指標，每年辦理本縣各圖書館內部評鑑，以提升服務品質。

(二)公共圖書館作業服務指引編印

圖書館管理模式應與時俱進，透過統一規範提升服務品質與穩定性。以提高讀者服務品質為目標，制定標準化作業流程，以利推展各項業務，例如，日常作業流程、開閉館流程、緊急通報事件流程等標準作業程序；另於讀者服務層面，訂定或修正閱覽須知、借閱證申請須知、公用電腦用規範、自習區使用規範、討論室用規範、視聽室使用規範等等，藉由標準化作業程序建立一致的服務品質，達成優質服務目標，並作為營運績效評鑑之考核項目之一。

(三)召開館長會議

澎湖縣圖書館、澎南圖書分館及5個鄉鎮圖書館負責人組成館長會議，定期開會討論政策，工作流程等事宜，強化縣圖與鄉圖之關聯性及合作模式。

(四)經費運用規劃

1、110年

| 經費項目 | 單價 | 數量 | 單位 | 總價 | 說明 |
|------|--------|----|----|---------|--------------------------------|
| 印刷費 | 72,000 | 1 | 式 | 72,000 | 印副本案所需講義、通用服務手冊、讀者滿意度調查結果、問卷等。 |
| 評鑑獎金 | 50,000 | 1 | 式 | 50,000 | 營運績效評量獎金(自籌) |
| 雜支 | 37,909 | 1 | 式 | 37,909 | 含郵資、文具等經費 |
| 小計 | | | | 159,909 | |

2、111年

| 經費項目 | 單價 | 數量 | 單位 | 總價 | 說明 |
|------|--------|----|----|--------|--------------------------------|
| 印刷費 | 22,000 | 1 | 式 | 22,000 | 印副本案所需講義、通用服務手冊、讀者滿意度調查結果、問卷等。 |
| 評鑑獎金 | 50,000 | 1 | 式 | 50,000 | 營運績效評量獎金(自籌) |
| 雜支 | 98,012 | 1 | 式 | 98,012 | 含郵資、文具等經費 |

| | | | | | |
|----|--|--|--|---------|--|
| 小計 | | | | 170,012 | |
|----|--|--|--|---------|--|

六、未來發展方向

(一)願景：書香菊島，知識領航。

(二)目標及具體策略：

1、推動澎湖縣公共圖書館事業發展

- (1)推動總館-分館運作體系與協調管理模式。
- (2)建立圖書館事業發展會報及專家輔導機制。
- (3)規劃全縣公共圖書館形象及服務標識系統。

2、推動全縣圖書館資源合作建置與共享

- (1)制訂本縣館藏發展政策。
- (2)建立專家選書機制。
- (3)精進圖書集中採購項目及編目作業。

3、優化通借通還及讀者服務

- (1)持續推動通借通還服務。
- (2)優化讀者服務措施及作業流程。
- (3)配合國家圖書館辦理優化資訊服務。

4、館員培育

- (1)辦理國內圖書館標竿學習。
- (2)辦理館員教育訓練及薦送各館館員參加國立圖書館館員培訓活動。

5、躍升公共圖書館事業發展與服務品質

- (1)公共圖書館作業服務指引編印。
- (2)總館-分館體系之運作成效評估。
- (3)建立全面品質管理與評核制度。
- (4)圖書館服務品質評核。

參、現況問題分析

澎湖縣人口計 10 萬 5,174 人，65 歲以上人口 16.87%，已進入高齡社會，本縣各圖書館建物外觀及空間配置都十分老舊，內部空間配置採固定隔間，難以彈性調整，無法因應新世代圖書館發展趨勢，提供兒童、青少年及銀髮族適當的友善空間。

本縣公共圖書館未設立圖書館事業發展委員會，且除縣立圖書館已訂定館藏發展政策，其餘公共圖書館尚未制定，澎湖縣圖書館與各鄉圖書館無隸屬關係，各館聯繫不足，極需建立合作模式，加強合作關係。

本縣圖書館專業人員編制不足，以縣立圖書館（含澎南分館）為例，2 所圖書館皆隸屬澎湖縣政府文化局，業務由圖書資訊科主管，館務推動由科長、科員 1 名、辦事員 1 名、約聘人員 2 名、約僱人員 2 名、專業臨時人員 2 名、臨時工 5 名、工友 1 名等相互協力，推動圖書館各項業務，相關業務含圖書資訊之採編、典藏、閱覽與流通（含縣內圖書互借互還、學校巡迴書箱）、參考諮詢、資訊檢索、文獻傳遞與館際合作、推廣與輔導評鑑、資訊與視聽、出版品編印及交換、圖書資訊網路與資料庫、電子書及分館營運管理、志工、地方文學、地方文獻與檔案蒐藏等。縣圖總館一、二樓皆設有流通櫃台，白天約 3 位同仁值班，夜間僅餘 2 位同仁值班，而澎南分館日間由 2 位同仁辦理閱覽流通及推廣活動，夜間開館則由該館 2 名人力及總館人員輪值，除借還書仍需處理讀者各種突發狀況，業務十分繁重。鄉立圖書館人力更顯不足，各館人力約 2-4 人，大部分無專業背景，人力及經費有限情況下，各鄉圖亦很少派員參加圖家圖書館等單位的專業培訓課程。

因縣市政府財政拮据，年度經費已不寬裕，購書經費更少，幸有教育部每年補助多元閱讀經費可以補助採買圖書及辦理各項閱讀推廣活動。本縣各公共

圖書館亦透過教育部補助設備升級、社區公共資訊站等計畫，申請補助款採購圖書滅菌機、沙發、書櫃等設備及辦理閱讀推廣活動，提升圖書館服務品質。

針對現況體制所面臨的問題，就人力、資源、營運體制等面向，提出 SWOT 分析及解決策各如下，希望藉以調整服務方案及規劃創新服務，健全圖書館的營運體制。

一、SWOT 分析

| Strengths 優勢 | Weaknesses 弱勢 |
|---|---|
| <p>1、澎湖縣圖書館與各鄉圖書館已有良好合作基礎，有助未來進一步完善合作共享體系。</p> <p>2、澎湖縣公共圖書館館數少，溝通協調較為方便。</p> <p>3、具有海洋特色文化，利於設計全縣公共圖書館形象及服務標識系統。</p> <p>4、每年對全縣公共圖書館的輔導、培訓、合作與評鑑等，縣立圖書館已具備總館領導分館的實務經驗。</p> <p>5、109 年推動智慧型圖書館計畫，建置全新入口網站，提升縣民更完善的圖書資訊服務。</p> | <p>1、縣圖人力資源有限，難以統籌全縣公共圖書館之採編、閱讀推廣等事務。</p> <p>2、鄉圖人力會因民選首長調動而有所變動，未能延續相關工作經驗。</p> <p>3、澎湖縣圖書館與各鄉圖書館無隸屬關係，雙方合作均仰賴承辦人之溝通，如承辦人因故調動，需重新建立合作模式。</p> <p>6、澎湖縣圖書館可供分配之資源有限，所能提供各鄉圖發展之誘因、資源不足。</p> <p>7、缺乏品牌形象及行銷計畫。</p> <p>8、館員專業知能不足，因業務量大，常無暇進修學習。</p> <p>9、未建立專家輔導機制。</p> <p>10、館舍空間有限，環境老舊，閱讀</p> |

| | |
|--|--|
| | 設備不足。 |
| 機會 (Opportunities) | 威脅 (Threats) |
| <p>1、定期辦理各項閱讀推廣活動，已培養一群閱讀主顧，許多年輕夫婦常帶小朋友借閱圖書及參加圖書館各項活動。</p> <p>2、每年徵集暑期學生志工，增加家長及參與學生對圖書館的認識。</p> <p>3、每年定期舉辦青少年校園班訪活動，讓參與的同學了解圖書館的功能及尋書、跨館借書的方法，培養青少年愛書親書的閱讀習慣。</p> <p>4、運用中央補助款行設備升級，提供優質桌椅、沙發、電腦等設備，舒適的環境吸引了青少年利用空間閱讀及討論課業。</p> <p>5、每年輔導鄉立圖書館爭取辦理閱讀設備改善，提供讀者舒適明亮的閱讀空間。</p> <p>6、每年辦理全縣圖書館輔導及評鑑，並予以獎金及敘獎鼓勵，於縣務會議公開表揚給予榮譽感。</p> | <p>1、經費不足，館舍無法及時提供適當的硬體設施。</p> <p>2、科技變遷迅速，閱讀型態日新月異，民眾到圖書館學習意願降低。</p> <p>3、重大事件層出不窮全球化各種災難，今年新冠肺炎造成全球恐慌，也影響圖書館的各項運作。</p> <p>4、館員流動率高，鄉立圖書館往因民選首長換人而更換圖書館員，甚至因鄉市長不重視，使圖書館功能不彰。</p> <p>5、經費拮据，新建新館較困難，設備無法一次性更新，僅能每年小幅度添購更新。</p> |

二、解決策略

(一)發展型策略(SO)：

- 1、澎湖縣圖書館具輔導鄉立圖書館經驗基礎，透過總館-分館計畫之「推動本縣圖書資源之合作建置與共享計畫」，制定本縣公共圖書館館藏發展政策，藉由互借互還及自動化系統連通的機制，達到資源共享的合作關係。
- 2、設計全縣公共圖書館形象及服務標識系統，建立圖書館專業形象。
- 3、運用專家選書機制，納入不同社會領域人士加入圖書館選書行列，精進圖書選購品質，並達到一鄉一特色的目標。

(二)爭取型策略(WO)：

- 1、透過「辦理國內圖書館標竿學習暨教育訓練計畫」，加強館員的專業及創新服務的學習與成長。
- 2、輔導各鄉立圖書館培訓志工，減緩人力不足的困境。
- 3、持續爭取中央各項補助款改善館舍及更新圖書設備。

(三)拓展型策略(ST)：

- 1、澎湖縣圖書館已推動智慧型圖書館計畫，將協助各鄉立圖書館逐年爭取中央補助經費，推動智慧型圖書館。
- 2、建立本縣公共圖書館事業發展會報，由機關首長擔任召集人，制定圖書館長程發展計畫，並邀請專家學者提供專業諮詢，提升本縣圖書館相關政策之完整及一致性。

(四)保守型策略(WT)：

- 1、於本計畫將籌組館藏發展小組，依據各館當地人文、自然與產業等特色，分年輔導修正館藏發展政策，建立本縣各圖書館的特色館藏。
- 2、建立全面品質管理與評核制度，使用量化及質化指標，訂定內部稽核及外部評鑑指標，加強各館營運績效，改進缺失。

肆、計畫內容

本計畫之目的為推動澎湖縣公共圖書館總館-分館組織模式，整合縣內公共圖書館資源，提升服務品質，具體項目如下：

一、建立圖書館事業發展會報及專家輔導機制

為落實總館-分館運作體系，將成立澎湖縣公共圖書館事業發展委員會，及建立專家輔導機制。定期召開圖書館事業發展會報，由縣長擔任召集人，委員會成員包括縣府財政、主計、人事、教育等與圖書館事業發展相關的局處首長、鄉（市）長、圖書資訊領域相關學者專家及圖書館人員等，透過定期會報，制定圖書館中長程發展策略計劃，強化圖書館功能，提升圖書館行政與服務。初步規劃包括：

（一）定期召開圖書館事業發展會報，研議澎湖縣公共圖書館發展計畫及方針之制定，例如全縣公共圖書館館藏發展、流通政策及各項作業標準，並推動本縣公共圖書館整體行銷。

（二）專家輔導機制：集合產、官、學代表，籌組專家輔導顧問團隊，進行深入的主題輔導，透過問卷、訪視、專家學者意見，了解各鄉鎮圖書館問題所在及需求，進行輔導並提出解決方案，強化圖書館輔導功能，讓圖書館發展更接地氣，更符合社區居民的需求。

二、設計澎湖縣公共圖書館整體形象及服務標識系統

本縣文化局徽章是由一簡明、和諧、前瞻的圖案所構成，其內涵象徵的意義，乃在傳承地方民俗，遞嬗人文精神，彰顯文化藝術，冀文化局的功能淋漓盡致發揮。然本縣圖書館尚無形象圖案，為發揮總館-分館精神，建立本縣公共圖書館內涵及核心理念，規劃製作本縣公共圖書館形象及服務標識系統，運用新設計之標識系統展現全縣公共圖書館的新形象，運用新設計之標識系統展現於本縣公共圖書館視覺指標、相關產品及文宣製作。

三、訂定本縣各公共圖書館館藏發展策略及方針

110 年文化局將籌組館藏發展政策研訂小組，制訂本縣館藏發展政策，達成盤點本縣各圖書館館藏資料，強化館藏特色、加強資訊化服務、擴大圖書館功能之目標，以標示館藏之現況，作為館員選書之依據與外界溝通之工具，並協助購書經費運用及合理分配，奠定館際合作與資源共享之基礎。另建立專家選書機制，邀集專家學者並納入民眾購書建議以建立選購書單，並針對各館館藏特色編製書單，以精進圖書選購品質。

四、建置 RFID 圖書管理系統

隨著智能科技的發展，越來越多的科技技術被融入到生產與生活中，目前生活中 RFID 的應用相當廣泛，例如台北市捷運悠遊卡、社區門禁管制系統之感應卡、賣場、書店門口之防竊系統、汽機車的晶片鑰匙、寵物身上植入的識別晶片等等都是。

為追求圖書館便利性服務之整合，本縣於 91 年開始，7 所公共圖書館透過整合型自動化系統服務，啟動互借互還服務，為落實圖書資料的借還、順架、查找、館藏盤點智慧化，大幅提高圖書資料處理效率，有效減輕人力負擔。

配合本計畫規劃於縣圖書館建置智慧型館藏管理系統，包括館藏圖書貼 RFID 晶片、四套館員工作站、一套通道電子偵測門，導入 RFID 安全流通管理系統，簡化借還書作業及讀者自助借還書等，以提升管理成效及服務品質，達到快速便利目標，加以本縣已建置之 Line 服務功能，讀者可利用其掃描功能借閱圖書，不在須要透過櫃檯的流通服務，即可借閱圖書。

近 2 年來，本縣運用縣府預算及離島建設基金的經費，已更新圖書館自動化系統及網頁功能，更增加了 Line 的行動借閱證功能，讀者可在整合網

站上，查詢本縣各公共圖書館的活動，也可以就近借、還各館的圖書及使用圖書館資源，縣圖書館設備經費的運用與分配，以改善全縣各圖書館的服務效能與貼近讀者的需求為優先要務。然而，每年不論在圖書借閱量，及進館人次上，僅總館 1 的服務量，即超過另外 6 館的總和，在本計畫中，更新總館的設備，除了藉由設備的改善來加速總館館員的工作效能，讓總館館員能有更多時間心力依個人業務專責項目投入本案外，也期望能讓民眾感受到現代化圖書館服務的效能，更希望縣內其他圖書館及行政首長，能體認到圖書館與時俱進的變革，合作朝向更體質更健全，服務更優質的圖書館發展邁進。

五、辦理國內圖書館標竿學習暨教育訓練

圖書館員面對科技不斷創新發展的數位時代，必須隨時接受最新資訊、建立新觀念，調整讀者服務方式。為使圖書館服務與時俱進，各個圖書館莫不針對館員辦理專業研習課程，也鼓勵館員參與各單位舉辦的研討會、講座等，本縣因離島交通不便，以及經費拮据，各鄉立圖書館員經常無法參與各種研習課程及圖書館參訪活動。

為使本縣各館圖書館館員獲取圖書資訊領域最新趨勢議題及專業知識，將由文化局辦理圖書館相關課程。另推動與各縣市館際間參訪學習，將辦理國內圖書館交流參訪活動，激發館員對於創新服務的學習與成長。

六、建立全面品質管理與評核

為了使圖書館作業制度順暢運行，必須要有標準化的工作程序，才能長期維持一致性作業及服務品質，爰研訂標準化作業規範及工作手冊，使館員執行政程序時有所依據。在此計畫中，將針對館內各項流程及狀況或經常性、重複性的問題製作工作手冊，包括內部作業方針、標準作業程序、申請書、

問題彙整等，並隨時滾動修正，以符實際。新進館員亦能在最短時間內熟悉各項業務，節省訓練時間，減少人為錯誤，提高工作效率。

為評量縣內公共圖書館營運績效並促進圖書館之發展，辦理公共圖書館營運績效評鑑作業，邀請專家學者及文化局首長組成評鑑委員會，實地訪查及輔導，並對績優圖書館予以獎勵。

伍、預期效益

建立總館-分館體制能統籌全縣圖書館人力、經費等資源，獲得有效利用與分配，共建共享，穩固行政體系架構，改善閱讀環境品質，提升服務水準，提供縣民更優質的閱覽環境。

- 一、建立圖書館事業發展會報及專家輔導機制，推動總館-分館運作體系與協調管理模式，健全本縣公共圖書館事業發展。
- 二、規劃全縣公共圖書館形象及服務標識系統，建立圖書館識別標章，並應用於各館指標系統，借書證及文宣海報等，打造圖書館專業服務制度及形象。
- 三、制訂本縣館藏政策，促進各館之資源合作與共享。
- 四、建置 FRID 系統，導入全縣一致且通用之便民服務措施，優化讀者服務，提升圖書館營運效能。
- 五、辦理館員訓練及參訪活動，提升館員專業知能。
- 六、建立全面品質管理與評核制度，編製標準化作業流程，並藉由專家建議及自我評鑑，躍升圖書館事業發展。

110 年澎湖縣

「推動公共圖書館總館—分館體系實施計畫」 暨「躍升公共圖書館事業發展及服務品質計畫」 國外參訪規劃

壹、計畫依據

依據教育部「建構合作共享的公共圖書館系統中長程個案計畫」之子計畫「教育部 110 年推動公共圖書館總館-分館體系計畫」暨「躍升公共圖書館事業發展及服務品質計畫」，完成本縣公共圖書館策略規劃與管理之組織體系，並透過本計畫於國外參訪，汲取國外圖書館之優點與發展趨勢，拓展本縣圖書館推動閱讀的借鏡。

貳、計畫對象

本計畫參與對象為本縣文化局局長、文化局圖書資訊科主管及相關單位人員、各鄉立圖書館館長或業務承辦人等，預定參與人數約 10 人。

參、計畫目標

本縣共計 7 所公共圖書館，分別為澎湖縣圖書館、澎南分館、湖西鄉立圖書館、白沙鄉立圖書館、西嶼鄉立圖書館、望安鄉立圖書館、七美鄉立圖書館，多數館舍老舊，空間規劃不良，動線不佳，館藏不足，囿於法規規定使用年限、改建條件、經費不足等情況下，無法大幅改善。本縣公共圖書館每年均獲教育部「公共圖書館閱讀設備升級」補助經費，改善各館設備不足的情況，每年有計畫的增購相關設備，例如購買閱覽桌椅、書櫃、沙發、電腦椅、投影機、圖書滅菌機等；另外每年「多元閱讀推廣計畫」也讓各館有充裕的經費，依據不同閱讀族群，例如嬰幼兒、兒童、青少年、新住民、樂齡等年齡層，辦理適合的閱讀推廣活動。

希望在總館-分館運作體系建立後，本縣圖書館指導體系能落實，在現有輔導鄉立圖書館的基礎上，透過本計畫執行下列目標：

一、推動澎湖縣公共圖書館事業發展。

二、推動全縣圖書館資源合作建置與共享。

三、優化通借通還及讀者服務。

四、館員培育。

五、躍升公共圖書館事業發展與服務品質。

本出國計畫目標係瞭解國外公共圖書館之營運管理、空間規劃、圖書館之科技化管理系統等，以作為日後各館經營管理圖書館之參考。

肆、計畫內容

本計畫將至國際型指標城市，例如日本、新加坡等鄰近國家之績優圖書館參訪，針對其營運管理、空間規劃、人力資源分配、服務品質改善、科技結合閱讀、閱讀活動規劃等各方面進行交流參訪。

伍、預期效益

一、觀摩圖書館興建計畫，建築外觀、空間規劃、流通動線等，做為日後興建新館之參考。

二、增進圖書館館員對國外文化之認識與理解，增廣見聞，拓展國際視野。

三、參考國外公共圖書館閱讀推廣策略及活動案例，運用於本縣各公共圖書館。

四、瞭解國外公共圖書館專業形象，提升館員自信心及持續創新進步的動力。

教育部補(捐)助計畫項目經費表

 申請表

(非民間團體)

 核定表

| | |
|------------|--------------------------|
| 申請單位：澎湖縣政府 | 計畫名稱：澎湖縣推動公共圖書館總館一分館體系計畫 |
|------------|--------------------------|

計畫期限：自核定日起至 111 年 12 月 31 日

計畫經費總額：7,052,000 元，向本部申請補(捐)助金額：5,600,000 元，自籌款：1,452,000 元

擬向其他機關與民間團體申請補(捐)助： 無 有

(請註明其他機關與民間團體申請補(捐)助經費之項目及金額)

教育部： 元，補(捐)助項目及金額：

XXXX 部：.....元，補(捐)助項目及金額：

| 補(捐)助項目 | 申請金額(元) | 核定計畫金額(教育部填列)(元) | 核定補助金額(教育部填列)(元) | 說明 |
|--|--|---|--|---|
| 業務費 | 3,652,000 | 3,652,000 | 2,900,000 | 1. 出席費、講座鐘點費、稿費、工讀費.....等訂有固定標準給付對象之費用。 2. 交通費、住宿費依國內出差旅費報支要點之相關費用。 3. 辦理業務所需膳費、租車費、保險費、印刷費、服務標識系統設計規劃費、服務標識系統印製費、評鑑獎金、審查費、RFID 晶片、雜支等。 (自籌) 補助款 2,900,000(110 年 1,750,000 + 111 年 1,150,000) 自籌款 752,000(110 年 464,500 + 111 年 287,500) |
| 設備及投資 | 3,400,000 | 3,400,000 | 2,700,000 | 資訊軟硬體設備： 饋源及平卷 —— 館員工作站、盤點機、電子偵測門、管理模組、SIP2 授權等。 補助款 2,700,000(110 年) 自籌款 700,000(110 年) |
| 合計 | 7,052,000 | 7,052,000 | 5,600,000 | 補助款 5,600,000 自籌款 1,452,000 |
| 承辦單位   | 主(會)計單位  | 首長  | 教育部承辦人  | 教育部單位主管  |

| | |
|--|--|
| 申請單位：澎湖縣政府 | 計畫名稱：澎湖縣推動公共圖書館總館一分館體系計畫 |
| 計畫期程：自核定日起至111年12月31日 | |
| 計畫經費總額：7,052,000元，向本部申請補(捐)助金額：5,600,000元，自籌款：1,452,000元 | |
| 補(捐)助方式： <input type="checkbox"/> 全額補(捐)助 <input checked="" type="checkbox"/> 部分補(捐)助 指定項目補(捐)助 <input type="checkbox"/> 是 <input checked="" type="checkbox"/> 否 【補(捐)助比率 79.41%】 地方政府經費辦理方式： <input checked="" type="checkbox"/> 納入預算 <input type="checkbox"/> 代收代付 <input type="checkbox"/> 非屬地方政府 | 餘款繳回方式： <input checked="" type="checkbox"/> 繳回 <input type="checkbox"/> 依本部補(捐)助及委辦經費核撥結報作業要點辦理 彈性經費額度： <input checked="" type="checkbox"/> 無彈性經費 <input type="checkbox"/> 計畫金額 2%，計_____元(上限為 2 萬 5,000 元) |
| 備註： 一、本表適用政府機關(構)、公私立學校、特種基金及行政法人。 二、各計畫執行單位應事先擬訂經費支用項目，並於本表說明欄詳實敘明。 三、各執行單位經費動支應依中央政府各項經費支用規定、本部各計畫補(捐)助要點及本要點經費編列基準表規定辦理。 四、上述中央政府經費支用規定，得逕於「行政院主計總處網站-友善經費報支專區-內審規定」查詢參考。 五、非指定項目補(捐)助，說明欄位新增支用項目，得由執行單位循內部行政程序自行辦理。 六、同一計畫向本部及其他機關申請補(捐)助時，應於計畫項目經費申請表內，詳列向本部及其他機關申請補助之項目及金額，如有隱匿不實或造假情事，本部應撤銷該補(捐)助案件，並收回已撥付款項。 七、補(捐)助計畫除依本要點第 4 點規定之情形外，以不補(捐)助人事費、加班費、內部場地使用費及行政管理費為原則。 八、申請補(捐)助經費，其計畫執行涉及須依「政府機關政策文宣規劃執行注意事項」、預算法第 62 條之 1 及其執行原則等相關規定辦理者，應明確標示其為「廣告」，且揭示贊助機關(教育部)名稱，並不得以置入性行銷方式進行。 九、政府機關(構)、公私立學校、特種基金及行政法人申請經費補助時，除填寫本表，另請提供附件「明細表」。 | |

110 年教育部補(捐)助計畫經費明細表 (非民間團體)

申請表

核定表

申請單位：澎湖縣政府
計畫名稱：澎湖縣推動公共圖書館總館一分館體系計畫

計畫期程：自核定日起至 110 年 12 月 31 日

計畫經費總額：5,614,500 元，向本部申請補助金額：4,450,000 元，自籌款：1,164,500 元

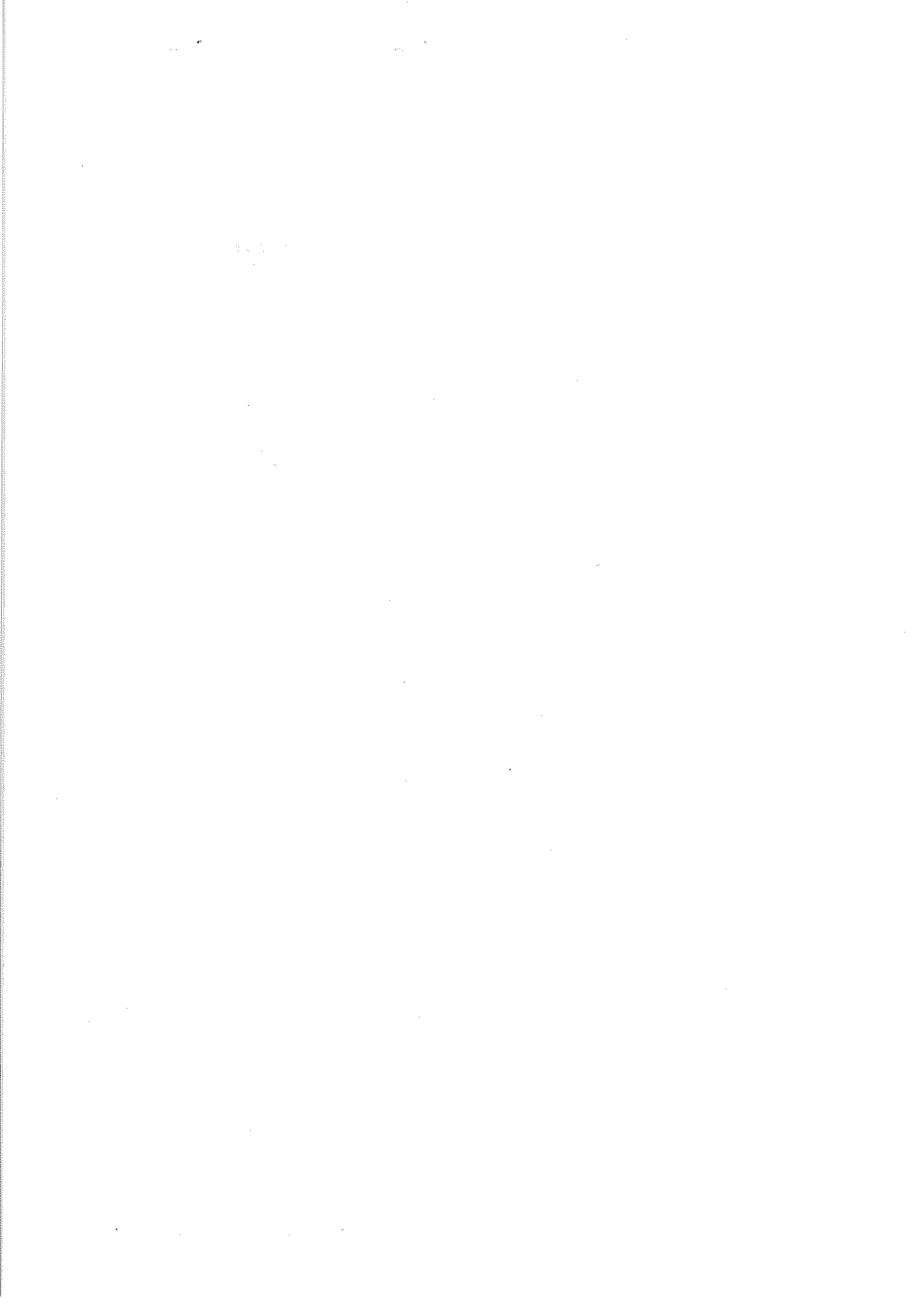
擬向其他機關與民間團體申請補(捐)助：無有
(請註明其他機關與民間團體申請補(捐)助經費之項目及金額)
教育部：元，補(捐)助項目及金額：
XXXX 部：.....元，補(捐)助項目及金額：

| 經費項目 | 計畫經費明細 | | | |
|------------|--------|-----------------|---------|--|
| | 單價(元) | 數量 | 總價(元) | 說明 |
| 工讀費 | 34,299 | 9 個月 | 308,691 | 協助推動總館分館各項計畫之執行 薪資 28,800 元(160 元/時*8 小時*22.5 天)、機關負擔勞保 2,359 元、健保 1,412 元、勞工退休金 1,728 元 |
| 工讀費 | 28,800 | 1.5 個月 | 43,200 | 協助推動總館分館各項計畫之執行人員 1.5 個月(年終獎金) 薪資 28,800 元(160 元/時*8 小時*22.5 天)，自籌 |
| 出席費 | 2,500 | 35 人次 | 87,500 | 辦理相關會議每場參加人次 2-15 人不等，約 35 人次。 依據中央政府各機關學校出席費及稿費支給要點。 |
| 業務費 審查費 | 0.2 | 25,000 字 *14 人次 | 70,000 | 審查 7 館購書書單、通用服務手冊等所需審查費。 7 館服務手冊文字審查費 25,000 字*0.2 元(200 元/每千字)*14 人次 依據中央政府各機關學校出席費及稿費支給要點。 |
| 講師鐘點費(外聘) | 2,000 | 20 小時 | 40,000 | 辦理相關研習訓練、標竿學習活動所需講師鐘點費。 依據講座鐘點費支給表 |
| 差旅費-交通費 | 3,000 | 60 人次 | 180,000 | 辦理相關會議、研習、補助委員、講師往返台澎及館員參加相關會議、外部研習訓練交通費、國內標竿學習活動等所需之交通費。 依據國內出差旅費報支要點 |

| | | | | | |
|---|-----------------|--------------------------|---------|-----------|--|
| 申請單位：澎湖縣政府 | | 計畫名稱：澎湖縣推動公共圖書館總館一分館體系計畫 | | | |
| 計畫期限：自核定日起至110年12月31日 | | | | | |
| 計畫經費總額：5,614,500元，向本部申請補助金額：4,450,000元，自籌款：1,164,500元 | | | | | |
| | 差旅費-住宿費 | 2,000 | 20人次 | 40,000 | 辦理相關會議、研習、補助委員、講師往返台澎及館員參加相關會議、外部研習訓練住宿費。 依據國內出差旅費報支要點 |
| | 膳費 | 100 | 600人次 | 60,000 | 辦理相關會議、研習、國內標竿學習參訪活動等所需膳費，共計辦理約800人次。 午晚餐每餐單價以120元為限(含茶點)，1日活動膳費以200元為限 |
| | 住宿費 | 1,800 | 60人次 | 108,000 | 國內標竿學習參訪活動，2梯次各30人 |
| | 租車費 | 20,000 | 2次 | 40,000 | 國內標竿學習參訪租車費 |
| | 保險費 | 120 | 60人 | 7,200 | 國內標竿學習參訪保險費 每人新臺幣300萬元履約責任險、10萬元醫療險、滯留險 |
| | 印刷費 | 72,000 | 1式 | 72,000 | 印刷本案所需講義、通用服務手冊、讀者滿意度調查結果、問卷等。 |
| | 服務標識系統設計 規劃費 | 830,000 | 1式 | 830,000 | 服務標識系統設計費、印製文宣、指示牌及識別服裝(自籌)等 |
| | 評鑑獎金 | 50,000 | 1式 | 50,000 | 營運績效評量獎金(自籌) |
| | RFID晶片 | 12 | 20,000片 | 240,000 | 配合RFID設備於圖書標示晶片 |
| | 雜支 | 37,909 | 1式 | 37,909 | 凡前項費用未列之辦公事務費用屬之。如文具用品、紙張、資訊耗材、資料夾、郵資等 |
| | 小計 | | | 2,214,500 | |
| 設備及投資 | 資源共享平台 | 1,000,000 | 1式 | 1,000,000 | 整合澎湖科技大學、馬公高中、國立澎湖高級海事水產職業學校及本縣7所公共圖書館之圖書館自動化系統 |

| | | | | |
|--|---------|--------------------------|-----------|--|
| 申請單位：澎湖縣政府 | | 計畫名稱：澎湖縣推動公共圖書館總館一分館體系計畫 | | |
| 計畫期程：自核定日起至110年12月31日 | | | | |
| 計畫經費總額：5,614,500元，向本部申請補助金額：4,450,000元，自籌款：1,164,500元 | | | | |
| 館員工作站 | 300,000 | 4台 | 1,200,000 | 配合RFID設備，提供館員進行圖書、期刊和視聽資料編目作業1台；流通作業3台，包括1樓服務台2台、2樓服務台1台 |
| RFID單通道電子偵測門 | 500,000 | 1組 | 500,000 | 配合RFID設備，設置電子偵測門 |
| RFID管理模組 | 300,000 | 1式 | 300,000 | 配合RFID設備 |
| 圖書館自動化系統SIP2授權 | 400,000 | 1式 | 400,000 | 提升圖書館自動化管理成效 |
| 小計 | | | 3,400,000 | 本縣7所公共圖書館透過整合型自動化系統服務，已啟動互借互還服務，為落實圖書資料的借還、查找、館藏盤點智慧化，本計畫規劃於縣圖書館建置智慧型館藏管理系統，導入RFID安全流通管理系統，並藉由互借互還及自動化系統連通的機制，及建立資源共享平台，達到資源共享的合作關係。 |
| 合計 | | | 5,614,500 | |
| 備註： | | | | |
| 1、各執行單位經費動支應依中央政府各項經費支用規定、本部各計畫補(捐)助要點、教育部補(捐)助及委辦經費核撥結報作業要點及教育部補(捐)助及委辦計畫經費編列基準表規定辦理。 | | | | |
| 2、補(捐)助計畫除依本要點第4點規定之情形外，以不補(捐)助人事費、加班費、內部場地使用費及行政管理費為原則。 | | | | |


| | | | | |
|---|---------|--------------------------|------------------|---|
| 申請單位：澎湖縣政府 | | 計畫名稱：澎湖縣推動公共圖書館總館一分館體系計畫 | | |
| 計畫期程：自 111 年 1 月 1 日起至 111 年 12 月 31 日 | | | | |
| 計畫經費總額：1,437,500 元，向本部申請補助金額：1,150,000 元，自籌款：287,500 元 | | | | |
| 差旅費-住宿費 | 2,000 | 50 人次 | 100,000 | 辦理相關會議、研習、補助委員、講師往返台澎及館員參加相關會議、外部研習訓練住宿費。 <small>依國內出差旅費報支要點辦理</small> |
| 膳費 | 100 | 800 人次 | 80,000 | 辦理相關會議、研習、館員專業培訓課程等所需膳費，共計辦理約 800 人次。 午晚餐每餐單價以 120 元為限(含茶點)，1 日活動膳費以 200 元為限 |
| 住宿費 | 1,800 | 60 人次 | 108,000 | 辦理館員專業培訓課程，2 梯次各 30 人 <small>依國內出差旅費報支要點辦理</small> |
| 租車費 | 20,000 | 2 次 | 40,000 | 辦理館員專業培訓課程租車費 |
| 保險費 | 120 | 60 人 | 7,200 | 辦理館員專業培訓課程保險費 |
| 印刷費 | 22,000 | 1 式 | 22,000 | 印刷本案所需講義、通用服務手冊、讀者滿意度調查結果、問卷等。 |
| 服務標識系統印製費 | 150,000 | 1 式 | 150,000 | 服務標識系統印製文宣、指示牌等 |
| 評鑑獎金 | 50,000 | 1 式 | 50,000 | 營運績效評量獎金(自籌) |
| 雜支 | 98,012 | 1 式 | 98,012 | 凡前項費用未列之辦公事務費用屬之。如文具用品、紙張、資訊耗材、資料夾、郵資等 |
| 小計 | | | 1,437,500 | |
| 合 計 | | | 1,437,500 | |
| 備註： 1、各執行單位經費動支應依中央政府各項經費支用規定、本部各計畫補(捐)助要點、教育部補(捐)助及委辦經費核撥結報作業要點及教育部補(捐)助及委辦計畫經費編列基準表規定辦理。 2、補(捐)助計畫除依本要點第 4 點規定之情形外，以不補(捐)助人事費、加班費、內部場地使用費及行政管理費為原則。 | | | | |



教育部補(捐)助計畫項目經費表 (非民間團體)

申請表

核定表

| 申請單位：澎湖縣政府 | | 計畫名稱：澎湖縣推動公共圖書館總館一分館體系計畫國外參訪規劃 | | |
|---|---|---|--|---|
| 計畫期限：自核定日起至 111 年 12 月 31 日 | | | | |
| 計畫經費總額：495,280 元，向本部申請補(捐)助金額：200,000 元，自籌款：295,280 元 | | | | |
| 擬向其他機關與民間團體申請補(捐)助： <input checked="" type="checkbox"/> 無 <input type="checkbox"/> 有 (請註明其他機關與民間團體申請補(捐)助經費之項目及金額) 教育部： 元，補(捐)助項目及金額： XXXX 部：.....元，補(捐)助項目及金額： | | | | |
| 補(捐)助項目 | 申請金額 (元) | 核定計畫金額 (教育部填列) (元) | 核定補助金額 (教育部填列) (元) | 說明 |
| 業務費 | 495,280 | 495,280 | 200,000 | 1. 依國外出差旅費報支要點標準規定之相關費用。 2. 辦理業務費所需膳費、保險費、生活費、雜支等相關費用。 |
| 合計 | 495,280 | 495,280 | 200,000 | 補助款 200,000 元 自籌款 295,280 元 |
| 承辦單位 | 主(會)計單位 | 首長 | 教育部承辦人 | 教育部單位主管 |
|   |  |  |  |  |
| 補(捐)助方式： <input type="checkbox"/> 全額補(捐)助 <input checked="" type="checkbox"/> 部分補(捐)助 指定項目補(捐)助 <input type="checkbox"/> 是 <input checked="" type="checkbox"/> 否 【補(捐)助比率 40.38%】 | | 餘款繳回方式： <input checked="" type="checkbox"/> 繳回 <input type="checkbox"/> 依本部補(捐)助及委辦經費核撥結報作業要點辦理 | | |
| 地方政府經費辦理方式： <input checked="" type="checkbox"/> 納入預算 <input type="checkbox"/> 代收代付 <input type="checkbox"/> 非屬地方政府 | | 彈性經費額度： <input checked="" type="checkbox"/> 無彈性經費 <input type="checkbox"/> 計畫金額 2%，計 _____ 元(上限為 2 萬 5,000 元) | | |

| | |
|---|------------------------------------|
| 申請單位：澎湖縣政府 | 計畫名稱：澎湖縣推動公共圖書館總館一分館體系 計畫國外參訪規劃 |
| 計畫期限：自核定日起至 111 年 12 月 31 日 | |
| 計畫經費總額：495,280 元，向本部申請補(捐)助金額：200,000 元，自籌款：295,280 元 | |
| <p>備註：</p> <p>十、本表適用政府機關(構)、公私立學校、特種基金及行政法人。</p> <p>十一、各計畫執行單位應事先擬訂經費支用項目，並於本表說明欄詳實敘明。</p> <p>十二、各執行單位經費動支應依中央政府各項經費支用規定、本部各計畫補(捐)助要點及本要點經費編列基準表規定辦理。</p> <p>十三、上述中央政府經費支用規定，得逕於「行政院主計總處網站-友善經費報支專區-內審規定」查詢參考。</p> <p>十四、非指定項目補(捐)助，說明欄位新增支用項目，得由執行單位循內部行政程序自行辦理。</p> <p>十五、同一計畫向本部及其他機關申請補(捐)助時，應於計畫項目經費申請表內，詳列向本部及其他機關申請補助之項目及金額，如有隱匿不實或造假情事，本部應撤銷該補(捐)助案件，並收回已撥付款項。</p> <p>十六、補(捐)助計畫除依本要點第 4 點規定之情形外，以不補(捐)助人事費、加班費、內部場地使用費及行政管理費為原則。</p> <p>十七、申請補(捐)助經費，其計畫執行涉及須依「政府機關政策文宣規劃執行注意事項」、預算法第 62 條之 1 及其執行原則等相關規定辦理者，應明確標示其為「廣告」，且揭示贊助機關(教育部)名稱，並不得以置入性行銷方式進行。</p> <p>十八、政府機關(構)、公私立學校、特種基金及行政法人申請經費補助時，除填寫本表，另請提供附件「明細表」。</p> | |

| | |
|---|--------------------------------|
| 申請單位：澎湖縣政府 | 計畫名稱：澎湖縣推動公共圖書館總館一分館體系計畫國外參訪規劃 |
| 計畫期程：自核定日起至 111 年 12 月 31 日 | |
| 計畫經費總額：495,280 元，向本部申請補助金額：200,000 元，自籌款：295,280 元 | |
| 合 計 | 495,280 |
| 備註： 1、各執行單位經費動支應依中央政府各項經費支用規定、本部各計畫補(捐)助要點、教育部補(捐)助及委辦經費核撥結報作業要點及教育部補(捐)助及委辦計畫經費編列基準表規定辦理。 2、補(捐)助計畫除依本要點第 4 點規定之情形外，以不補(捐)助人事費、加班費、內部場地使用費及行政管理費為原則。 | |

教育部 110 年推動公共圖書館總館-分館體系實施計畫

審查意見表

| 序號 | 審查意見 | 縣市回應內容 |
|----|---|---|
| 1 | 全縣擁書率每人 5.26 冊，然每人平均借閱冊數僅 1.44 冊，文化局宜建立策略和方案推動全縣之閱讀風氣 | 撰寫計畫時 109 年平均每人借閱冊數只統計至 7 月，因而平均借閱數僅 1.44 冊，109 年 1-12 月借閱冊數 276,664 冊，平均每人借書量(總借閱冊數 276,664/總人口數 105,952)2.61 冊，提升全縣閱讀風氣，也將是本案執行時的努力目標，將由本局建立策略及推廣方案，各分館共同執行，戮力達成。 |
| 2 | 選書機制宜配合國圖建置之選書系統。 | 各館圖書採購，將採專家評選與系統建議雙向並進的方式，系統端將依委員建議採用國圖建置之選書系統。 詳第 12 頁 |
| 3 | 館員之教育訓練宜建立系統化專業化機制，引進外部資源，以解決交通不便和出差問題。 | 建立專家輔導機制，深入鄉圖輔導訪視並提出解決方案。110 年辦理國內圖書館標竿學習及教育訓練課程。 詳第 15、22、23 頁 |
| 4 | 營運績效之評鑑宜先建立標準作業，工作手冊及指標項目，以為鄉鎮館依據。 | 目前本縣評鑑各鄉立圖書館所採用之指標，係國家圖書館於 102 年所訂全國公共圖書館評鑑之評鑑項目，於本計畫中，將訂定工作手冊，並輔導各館逐步達標。 詳第 16-17 頁 |
| 5 | 本案規劃 LINE 帳號與借閱證綁定，建請考慮讀者隱私權問題。 | LINE 已於 109 年完成建置，資料傳輸都有經過加密，個人資料的安全性與隱私權問題皆已考慮在內。 |

| 序號 | 審查意見 | 縣市回應內容 |
|----|---|---|
| | | 詳第 13 頁 |
| 6 | 為推動總館-分館體系之績效，建議利用本案之推行，增加強化與鄉鎮圖書館之關聯性，計畫考量再全面性推展。 | 透過本計畫，建立本縣公共圖書館事業發展會報、專家輔導機制、建立全縣公共圖書館服務標識系統、公共圖書館館員培育及建立品質管理與評核制度，可強化與鄉立圖書館之關聯性。 |
| 7 | 有關建置館藏 RFID 及相關設備採購規劃，建議再做考量，並說明安全流通管理系統資源共享平台採購需求，另採購項目未列自助借還書機而列盤點機，請再量需求性與必要性。 | 經整體評估，已調整採購項目，以提升館員工作效益，提高讀者借閱流暢度為建置目標，取消建置資源共享平台及盤點機，經費項目及金額已作修正。 詳第 14、32 頁 |
| 8 | 服務標識系統設計規劃費，110 年度辦理內容為「設計、印製文宣、指示牌及識別服裝」，111 年度辦理內容為「印製文宣、指示牌及識別服裝」，二個年度均辦理「指示牌及識別服裝」，「指示牌及識別服裝」需要區分二個年度辦理？請進一步說明。 | 110 年主要執行服務識別系統設計、印製文宣、行銷活動及服裝製作，111 年辦理各館行銷及指示牌製作事宜。 詳第 11 頁 |
| 9 | 地方配合款之比例，相較其他縣市實在偏低。 | 依據「中央對直轄市及縣(市)政府補助辦法」本縣財力分級為第五級，中央補助款編列 90%，地方配合款 10%，惟因本案計畫規定，中央補助上限為 80%，爰本縣編列配合款超過 20%，尚符規定。 |

| 序號 | 審查意見 | 縣市回應內容 |
|----|--|--|
| 10 | 縣級公共圖書館事業發展委員會之召集人宜為「縣長」，一年 1-2 次。 | 成立本縣公共圖書館事業發展委員會，由縣長擔任召集人，共同描繪發展願景、制訂中長程發展計畫。 詳第 10 頁 |
| 11 | 縣圖加上 6 個鄉鎮圖書館負責人，可組成館長會議，定期開會討論政策，工作流程等事宜。 | 召開館長會議，澎湖縣圖書館、澎南圖書分館及 5 個鄉鎮圖書館負責人，組成館長會議，定期開會討論政策，工作流程等事宜，強化縣圖與鄉圖之關聯性及合作模式。 詳第 17 頁 |
| 12 | 本計畫支持的是「標竿學習」而非「參訪」，規劃時宜注意兩都在精神及作法上的不同。 | 係以「標竿學習」精神進行，將安排本縣館員以國內幾個表現優異的公共圖書館，為學習場域，從空間規畫、閱讀環境營造、服務策略與方案設計、志工運用等各方面，設吸取他館的優點，改進本縣缺點，發展有效的營運策略，以提升讀者服務品質 詳第 15 頁 |
| 13 | P. 32「RFID 安全流通管理系統—資源共享平台」編列 130 萬，但它具體是什麼系統？請說明。 | 原規劃設置資源共享平台，提供澎湖縣圖書館、澎湖科技大學、馬公高中、國立澎湖高級海事水產職業學校之圖書館自動化系統資源，進行圖書資源共享之服務平台。經評估，將先建置 RFID 安全流通管理系統，以提升流通服務效能。 詳第 14 頁 |

| 序號 | 審查意見 | 縣市回應內容 |
|----|--|--|
| 14 | 近三年服務概況資料請提供106-108全年度資料，以利比較。 | 已修正 詳第8頁 |
| 15 | 請評估導入Line的費用 (Line從今年起收費方式似乎有所更改)。 | LINE已於109年建置，保固期2年。保固期內Line的使用費由廠商支付。保固期滿後，每年費用視實際推播則數而訂，依單位現況而言，費用約2萬~3萬元，由本局編列預算執行。 |
| 16 | 甚麼是智慧型館藏管理系統？請問全縣RFID導入現況與未來導入場域及時程規劃？ | 智慧型館藏管理系統為管理RFID相關設備，可以更快速有效管理館藏，以及提高書籍分類與上架作業效率。其不僅可記錄館藏本身的描述資訊、流通歷史紀錄，更可透過讀寫器的追蹤尋找特定館藏資料在圖書館內的位置，提供協尋圖書的便利服務。本縣預定110年於澎湖縣圖書館導入RFID安全流通管理系統，並結合原有Line自助借書功能。 詳第14頁 |

| 序號 | 經費編列審查意見 | 縣市回應內容 |
|----|---------------------------|--------------------|
| 1 | 經費明細表，免逐項列出配合款額度。 | 已修正 詳第32、35、39頁 |
| 2 | 「差旅費」於申請表說明欄列於2.，現重複列於3.。 | 已修正 詳第29頁 |

| 序號 | 經費編列審查意見 | 縣市回應內容 |
|----|--|---|
| 3 | 「審查費」有編列標準，應列出單價*數量，不得以 1 式編列。 | 已修正 詳第 12、31、34 頁 |
| 4 | 膳費（含茶水）編列數達 120 元。 | 已修正 詳第 31 頁 |
| 5 | 資本門除「自動化系統」得與分館資源共享外，其餘項目皆屬文化局圖書館設備，請審視資本門編列與計畫目的之合理性。 | 經評估本縣各館讀者服務流量，110 年先以澎湖縣圖書館導入 RFID 安全流通管理系統，並可作為其他鄉立圖書館的典範。 |
| 6 | 資本門「資源共享平臺」，分館是否也有貼標籤，何以共享？ | RFID 安全流通管理系統目前僅規劃於澎湖縣圖書館，資源共享平臺預算改採購館員工作站。 |
| 7 | 「服務標識系統印製費」中所列「識別服裝」一項，請自籌。 | 遵照辦理 詳第 32 頁 |
| 8 | 110 年「雜支」單價與總價不同。 | 已修正 詳第 32 頁 |
| 9 | 部分經費的說明宜再詳細。例如推動澎湖縣公共圖書館事業發展項，規劃工讀費、明中指出“訪談”、問卷發放、RFID 貼標等事務人力”。訪談及問卷發放的目的和內容宜作說明。 | 工讀生將協助推動總館分館各項計畫之執行，包括圖書館事業發展會報、專家輔導機制、館員培訓課程、公共圖書館作業服務指引印製等 詳第 11 頁 |
| 10 | RFID 晶片每片單價編列 15 元，是否估價過高？ | 除採購晶片費用外，另因本館圖書等資料目前全數皆未貼 RFID，為節 |

| 序號 | 經費編列審查意見 | 縣市回應內容 |
|----|----------|--|
| | | <p>省資料寫入和黏貼的作業時程，採外包作業，故所需費用包含RFID晶片寫入和黏貼之人力成本，本縣因屬離島地區，各項物資的運送及廠商差旅費用皆須核計在內，單價及數量皆已修正。</p> <p>詳第 32 頁</p> |

澎湖縣推動公共圖書館總館-分館體系實施計畫審核表

| 項目 | 檢核內容 | 檢核情形 | 審核意見 |
|----|---|---|---|
| 一 | 委員審查意見回應： 依所提審查意見回覆內容，委員意見皆已回應並修正計畫。 | | <input checked="" type="checkbox"/> 通過 <input type="checkbox"/> 修正後通過 |
| 二 | 計畫內容： 依110年1月26日所提計畫，計畫內容為二年期總體計畫並涵蓋五大補助項目 | | <input checked="" type="checkbox"/> 通過 <input type="checkbox"/> 修正後通過 |
| 1 | 推動縣市與鄉鎮市圖書館成為總館一分館體系 | 1.建立本縣公共圖書館事業發展會報及專家輔導機制 2.建立全縣公共圖書館整體形象視覺系統 | |
| 2 | 推動縣市與鄉鎮市圖書館資源之合作建置與共享 | 1.制定本縣公共圖書館館藏發展政策 2.專家選書機制 | |
| 3 | 縣市與鄉鎮市圖書館一致且通用之服務制度 | 1.優化通借通還及讀者服務 2.推動智慧型圖書館計畫 | |
| 4 | 縣市與鄉鎮市圖書館館員培育 | 館員教育訓練及標竿學習計畫 | |
| 5 | 躍升公共圖書館事業發展與服務品質 | 1.建立品質管理與評核制度 2.公共圖書館作業服務指引編印 3.召開館長會議 | |
| 三 | 經費編列： 1.教育部核定補助110年年度館資本門270萬元，經常門175萬元（含成立圖書館事業發展會報及國內指標型圖書館參訪）及20萬元（國外參訪觀摩公共圖書館經費），總計465萬元；111年經常門115萬，整體計畫補助計580萬元。澎湖縣政府財政分級為第五級，依據「建構合作共享的公共圖書館系統中長程個案計畫」應相對編列至少20%自籌款。總計畫經費應達725萬元，澎湖縣政府實際編列754萬5,280元，符合補助比率。 2.「工讀費」以「8小時*22天*12個月」公式編列。 3.經查《中央政府各機關學校出席費及稿費支給要點》審查費應屬「稿費性質」，其中英文稿件有不同編列基準，請於說明欄補充「審查費」每人7,500元之算式。 4.「差旅費」1項請分為「交通費」及「住宿費」分別編列，「住宿費」以每人每晚2,000元編列。 | | <input type="checkbox"/> 通過 <input checked="" type="checkbox"/> 修正後通過 1、經費編列已依審核意見修正經費申請表及經費明細表(p.29-p.36) 2、有關第7點RFID相關所需設備如何強化總館的角色及連結分館的功能，說明 |

| | |
|---|----------------------|
| <p>5. 「膳費」說明欄加註「午晚餐每餐單價以 120 元為限（含茶點），1 日活動膳費以 200 元為限。」。</p> <p>6. 保險費單價偏高，再請確認實際需求。</p> <p>7. 現行資本門（配合 RFID 相關所需設備）是否僅更新總館設備？與總分館計畫服務，僅提升總館需求，請加強論述這個工作項目如何強化總館的角色及連結分館的功能。</p> <p>8. 本項計畫於第 1 年 110 年補助國內參訪 10 萬元，第 2 年 111 年無補助，若有國內參訪需求建請納入當年度館員專業培訓課程中統籌規劃，110 年經費明細表部分經費項目之說明欄位文字敬請酌修。</p> <p>9. 請於 P. 32 館員工作站系統說明欄補充數量 4 之合理性。</p> <p>10. 「雜支」說明欄請加註「凡前項費用未列之辦公事務費用屬之。如文具用品、紙張、資訊耗材、資料夾、郵資等」。</p> <p>11. 請依貴府修正後之經費明細表，參考下列敘寫次第及原則填寫經費表（總表）「業務費」說明欄位：</p> <p>（1）出席費、主持費、講座鐘點費、稿費、指導費……等訂有固定標準給付對象之費用。（應參照貴單位編列的經費明細表填寫，所列經費項目應確實為有固定標準者，如出席費、主持費、講座鐘點費…等），餘項目應列為第 3 點「辦理業務所需……」。</p> <p>（2）依國內出差旅費報支要點之相關費用。</p> <p>（3）辦理業務所需膳費、演出費（應比對貴單位經費明細表編列的項目，排除前兩項已列之經費項目逐一羅列）</p> | <p>如 p. 24-p. 25</p> |
|---|----------------------|