

新竹縣公共圖書館館藏發展政策

中華民國 109 年 12 月 29 日核定

中華民國 110 年 12 月 16 日一修

中華民國 111 年 12 月 19 日二修

壹、前言

本縣楊文科縣長上任，以打造「新竹縣未來 30 年榮景」為主題，積極推動「3 大箭」國際 AI 智慧園區、臺灣知識經濟旗艦園區特定區及新竹科學工業園區三期計畫，以及「2 小箭」興建自有廢棄物處理設施、生命禮儀園區重大建設，並以興建新竹縣圖書總館為重大施政項目，提供縣民優質閱讀環境為首要目標。秉持縣長施政方向，並遵循圖書館功能在於知識傳遞及智慧傳承，應提供全民共有與共享信念原則。本縣公共圖書館館藏展政策之訂定，即在使本縣各公共圖書館館藏之建立，於既有之任務及方針下，充分掌握讀者需求，並朝向閱讀推廣、教育學習、文化保存、生活休閒等目標，有計畫、系統化的發展，以達成下列目標：一、館藏發展目的以支持本縣圖書館系統的目標任務，提供縣民

優質閱讀環境與縣民共有與共享為首要目標。

二、標示本縣公共圖書館館藏之現況，訂定未來發展之方向。

三、作為館員選書之依據及與外界溝通之工具。

四、協助購書經費運用之合理分配，促進館藏均衡發展。

五、奠定館際合作與資源共享之基礎。

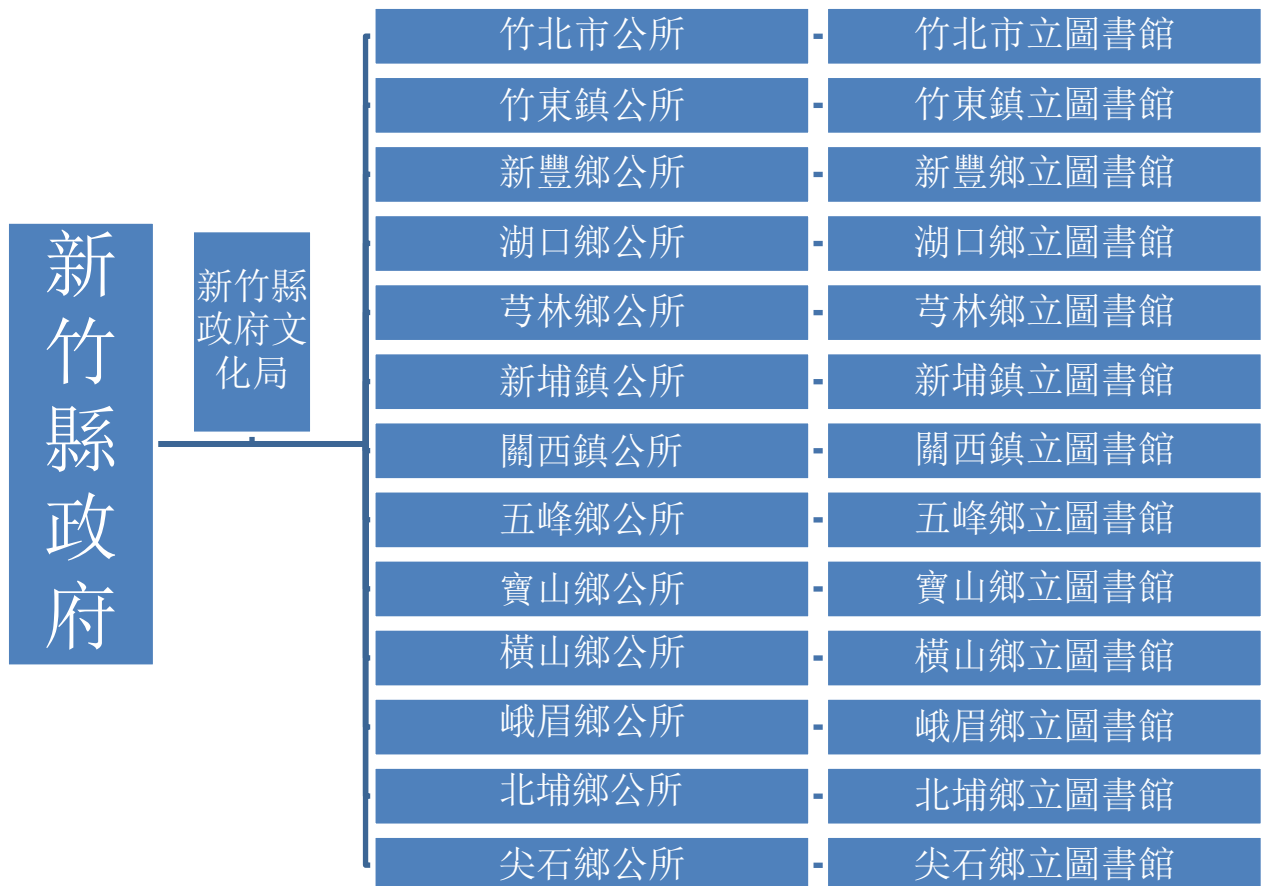
貳、本縣文化局圖書館系統簡介

一、歷史沿革

本縣公共圖書館事業開端於民國 14 年(日據時期大正 14 年) 9 月 1 日設址於新竹市文化街 2 號之新竹州圖書館。惟於民國 34 年台灣光復由政府派員接管，然因財產劃分懸久未決，無法開館，直至民國 37 年 4 月 1 日方由新竹市政府接收開館定名為新竹市立圖書館，並將新竹市民眾教育館併入共

同營運。民國 39 年 10 月 25 日因行政區域調整由新竹縣政府移交開館，更名為新竹縣立圖書館。民國 71 年新竹縣市分治，經新竹縣議會於 72 年議決遷至縣治所在地竹北鄉（原竹北地政事務所），即今日竹北市中正東路 481 號。民國 85 年 3 月 2 日新竹縣立文化中心落成啟用，新竹縣立圖書館裁併，館藏遷移現址，賡續為民服務，而鄉鎮市圖書館亦伴隨行政區域劃分及人口結構成長下，各自發展出 13 鄉鎮市各有 1 所圖書館的規模。是以截至 108 年，文化局轄下計有新竹縣政府文化局圖書館，各鄉鎮市公所公共圖書館計有竹北市立圖書館、新豐鄉立圖書館、湖口鄉立圖書館、芎林鄉立圖書館、竹東鎮立圖書館、新埔鎮立圖書館、關西鎮立圖書館、五峰鄉立圖書館、寶山鄉立圖書館、橫山鄉立圖書館、峨眉鄉立圖書館、北埔鄉立圖書館、尖石鄉立圖書館，全縣計有 14 所公共圖書館。

二、組織編制



本縣文化局圖書資訊科承文化局之命，統籌辦理全縣圖書館活動整合行銷，如兒童閱讀集點悠遊卡、好書交換資訊整合推廣等；全縣性資訊業務：如建置公共圖書館自動化系統、公共圖書館入口網、採購共享數位資源等；全縣性閱讀推廣活動，如閱讀起步走、故事志工培訓與說故事活動等；此外，並負責公共圖書館館員專業培訓工作。

本縣各鄉鎮市立圖書館則由鄉鎮市公所負責人事、行政、館舍管理、提供閱覽服務及辦理閱讀推廣活動等，提供貼近當地民眾閱讀需求的服務，其主要的人員配置為管理員(館長)1名，館員、助理員、辦事員、臨時員、約聘僱人員等各館舍1至3名，同時也招募故事志工、學生志工支援活動。

三、環境掃瞄

本縣位於台灣之西北部，北連桃園縣，南銜接苗栗縣，西為台灣海峽，東鄰雪山山脈，大霸尖山。全縣三面環山，土地面積1,427.5931平方公里，地形除鳳山溪及頭前溪河口一帶沖積平原以及部分河川古地外，其餘大多為丘陵，台地及山地。縣內居民多數為客家族群、少數閩南族群、山地原住民及平地原住民。早期產業發展以傳統農作為主，包含茶葉、甜柿、桶柑、高接梨、水蜜桃、柿餅等。伴隨新竹科學工業園區橫跨新竹縣市設置，吸引大量高科技新移民移居，同時帶動縣內人口成長，截至110年7月底總人口數為573,385人，人口密度401.64人/平方公里。

本縣是多元族群融合的城市，除客家人、閩南人及原住民族外，更有一群社會生力軍之新住民族群，截至109年底本縣新住民人數已達14,477人，佔本縣總人口數的2.52%，其中以北埔鄉、峨眉鄉及橫山鄉新住民人口比例較高，縣轄新住民原國籍排序前三比例分別是中國大陸佔48.95%、越南18.94%、印尼17.28%。

本縣由於新竹科學工業園區之建設發展而成為台灣之科技重鎮，為提升城市競爭力目前除既有湖口工業園區、台元科技園區持續推展科技發展外，並積極開發健康產業園區、國際 AI 智慧園區，整合產業優勢、匯聚人才、資金、技術共同發展，打造文化科技智慧城。

四、目的、任務與服務對象

- (一) **目的**：本縣公共圖書館成立目的在於提供適當館藏與服務，如：關西鎮立圖書館是以醫療保健及觀光休閒為主，是因本縣關西鎮富有長壽之鄉的美稱，面臨高齡人口社會須加強鎮民自我的健康保健知識，仙草、草莓等農產品，以及小人國和六福村，造就此地觀光產業的蓬勃發展，或是峨眉鄉立圖書館是以茶文化和兒童繪本為主，是因本縣峨眉鄉擁有著名的東方美人茶，加上館舍位置於峨眉國小內，兒童借閱使用率高，又或者是五峰鄉立圖書館、尖石鄉立圖書館皆以原住民文化為主，因有賽夏族及泰雅族部落在此地，豐富的文化資源，讓本縣各鄉鎮市圖書館的館藏特色更加獨一無二，使民眾得以自我教育、汲取新知、增進職業上之技能、提升文化及藝術素養、培養正當休閒娛樂，充分發揮公共圖書館教育民眾、傳播知識、充實文化、倡導休閒之功能。
- (二) **任務**：本縣公共圖書館任務在於建立豐富多元的館藏資源、提供完善親切的閱覽諮詢服務、策辦精緻活潑的推廣活動、開發全面便捷的資訊系統及推行終身學習的成人教育。
- (三) **服務對象**：本縣公共圖書館服務對象以新竹縣居民為主，所有設備與服務均以滿足讀者需求為前提，不分性別、年齡、職業、教育程度及宗教信仰，民眾皆有使用之權利。為充分掌握縣民各方面之需求，乃參考社區分析及

讀者滿意度調查結果，擬定各項服務措施及發展計畫，歷年館藏總數量以新竹縣政府文化局圖書館最多，佔整體 29%，除芎林鄉立圖書館是以「5 社會科學類」和「4 應用科學類」佔較高比例，其餘各公共圖書館皆以「8 語言文學類」居多，佔所有分類 24%以上，符合本縣多元文化發展之方向。

五、未來發展計畫

(一)充實館藏質與量

計畫性採購各類主題圖書，如：竹東鎮與北埔鄉為本縣客家大本營，將購置客家鄉土文化類書籍，而新豐鄉有著名的紅樹林生態保護區，將納入更多生態環保之圖書，並積極致力於館藏品質的提升，使本縣公共圖書館真正成為新竹縣民的知識寶庫與精神生活泉源。

(二)加強資訊化服務

本縣公共圖書館已於民國 94 年完成本館暨 13 鄉鎮市立圖書館自動化系統共用作業，於 108 年正式開始全縣圖書通借通還，及更換公共圖書館新自動化系統，提供讀者快速、便捷的服務，未來將繼續運用現代化資訊技術，以更先進、迅速之方式，為縣民建立一個超越時間及空間的資訊捷運系統，因應資訊快速增加及工商社會高度發展的未來。

(三)擴大圖書館功能

積極辦理各項藝文活動、好書交換活動、影片欣賞、公共資訊站、分類(主題)書展及舉辦圖書館利用指導，未來更將購置說故事機器人、3D 列印機之高科技設備，且精進自助借還圖書設備和電子感應開門，充分發揮圖書館多元化的社會教育功能。

參、館藏概況

館藏以中文圖書為主體，主題範圍涵蓋人文、社會、自然及應用科學等各類學科，內容深度則以滿足一般生活、休閒、學習與工作所需之資訊為目標。除了圖書外，亦加強其他類型資料的蒐集，包含期刊報紙、視聽資料及電子資源的建置，使館藏內容更為廣泛並具多樣性，不僅彌補印刷式資料的不足，更提供讀者多元的資訊及快速、便捷的查詢服務。

表 1 新竹縣公共圖書館館藏數量一覽表

圖書館		總藏書量 (冊)
1	新竹縣政府文化局圖書館	340,056
2	竹北市立圖書館	91,296
3	尖石鄉立圖書館	25,221
4	竹東鎮立圖書館	88,197
5	新豐鄉立圖書館	71,575
6	湖口鄉立圖書館	75,422
7	芎林鄉立圖書館	36,085
8	新埔鎮立圖書館	48,738
9	橫山鄉立圖書館	31,119
10	關西鎮立圖書館	56,161
11	峨眉鄉立圖書館	31,068
12	北埔鄉立圖書館	36,712
13	寶山鄉立圖書館	58,986
14	五峰鄉立圖書館	21,644
總計		1,012,280

資料來源：新竹縣政府文化局圖書資訊科（累計至 111 年 12 月 19 日）

分類 館別	000. 特藏	100. 哲學總 論	200. 宗教總 論	300. 科學總 論	400. 應用科 學總論	500. 社會科 學	600. 史地總 論	700. 世界史 地	800. 語言文 字學總 論	900. 美術總 論	其他	總計
文化局	13,796 5%	12,944 4%	6,703 2%	21,306 7%	39,990 13%	41,561 14%	20,889 7%	15,254 5%	89,903 30%	36,324 12%	347 0%	299,017 100%
竹北	1,959 2.15%	5,620 6.16%	3,167 3.47%	5,339 5.85%	14,727 16.13%	8,215 9.00%	3,994 4.37%	3,924 4.30%	34,571 37.87%	6,997 7.66%	2,783 3.05%	91,296 100.00%
尖石	721 2.86%	1,485 5.89%	815 3.23%	1,881 7.46%	3,039 12.05%	3,217 12.76%	1,204 4.77%	1,521 6.03%	9,394 37.25%	1,797 7.13%	147 0.58%	25,221 100.00%
竹東	4,729 5.36%	3,947 4.48%	2,054 2.33%	6,683 7.58%	12,128 13.75%	9,069 10.28%	4,937 5.60%	4,231 4.80%	31,895 36.16%	8,396 9.52%	128 0.15%	88,197 100.00%
新豐	3,257 4.55%	2,648 3.70%	1,597 2.23%	5,550 7.75%	7,715 10.78%	9,124 12.75%	3,365 4.70%	3,922 5.48%	26,120 36.49%	7,838 10.95%	439 0.61%	71,575 100.00%
湖口	3,381 4.48%	3,669 4.86%	2,177 2.89%	5,444 7.22%	8,531 11.31%	7,495 9.94%	3,472 4.60%	3,807 5.05%	28,153 37.33%	9,096 12.06%	197 0.26%	75,422 100.00%
芎林	1,031 2.86%	1,366 3.79%	645 1.79%	3,198 8.86%	3,239 8.98%	3,513 9.74%	1,886 5.23%	2,187 6.06%	15,291 42.37%	3,298 9.14%	431 1.19%	36,085 100.00%
新埔	1,317 2.70%	1,713 3.51%	1,009 2.07%	3,972 8.15%	5,102 10.47%	4,733 9.71%	1,453 2.98%	2,195 4.50%	23,501 48.22%	3,733 7.66%	10 0.02%	48,738 100.00%
橫山	706 2.27%	1,369 4.40%	731 2.35%	2,431 7.81%	4,449 14.30%	3,560 11.44%	1,169 3.76%	1,551 4.98%	12,430 39.94%	2,716 8.73%	7 0.02%	31,119 100.00%
關西	1,677 2.99%	2,637 4.70%	938 1.67%	3,749 6.68%	5,764 10.26%	5,092 9.07%	1,857 3.31%	2,558 4.55%	24,625 43.85%	7,153 12.74%	111 0.20%	56,161 100.00%
峨眉	1,082 3.48%	1,347 4.34%	612 1.97%	2,647 8.52%	3,225 10.38%	2,937 9.45%	1,564 5.03%	2,219 7.14%	13,067 42.06%	2,310 7.44%	58 0.19%	31,068 100.00%
北埔	1,035 2.82%	1,544 4.21%	656 1.79%	2,747 7.48%	3,820 10.41%	3,356 9.14%	1,667 4.54%	2,163 5.89%	15,710 42.79%	3,293 8.97%	721 1.96%	36,712 100.00%
寶山	2,762 4.68%	2,040 3.46%	1,047 1.77%	4,402 7.46%	7,051 11.95%	5,376 9.11%	1,634 2.77%	2,067 3.50%	24,741 41.94%	6,574 11.15%	1,292 2.19%	58,986 100.00%
五峰	646 2.98%	1,215 5.61%	644 2.98%	1,647 7.61%	2,623 12.12%	2,754 12.72%	1,119 5.17%	1,225 5.66%	7,580 35.02%	1,335 6.17%	856 3.95%	21,644 100.00%
總圖	2.98% 522	5.61% 3,287	2.98% 1,798	7.61% 2,457	12.12% 7,994	12.72% 4,692	5.17% 1,027	5.66% 1,891	35.02% 13,363	6.17% 4,008	3.95% 0	100.00% 41,039
總計	1.27% 38,621	8.01% 46,831	4.38% 24,593	5.99% 73,453	19.48% 129,397	11.43% 114,694	2.50% 51,237	4.61% 50,715	32.56% 370,344	9.77% 104,868	0.00% 7,527	100.00% 1,012,280

資料來源：新竹縣政府文化局圖書資訊科（累計至 111 年 12 月 19 日）

肆、館藏發展原則

依據本縣公共圖書館設立目的、任務及服務對象需求，並考量其特性，館藏建立與發展原則分為館藏資料範圍、不納入館藏資料範圍、館藏資料類型、館藏資料主題、館藏資料深度資料、館藏資料之選擇等六方面來描述：

一、館藏資料範圍

- (一)館藏資料範圍依本縣公共圖書館服務目的與任務、讀者需求及社區特性，建立民眾所需之館藏。
- (二)配合地方特色，舉凡有關區域性參考資料、新竹縣政府施政建設資料及客語、原住民文化(賽夏族、泰雅族)均為館藏範圍。
- (三)本縣文化局為政府出版品之寄存圖書館，政府出版品典藏依據「政府出版品管理作業要點」辦理。
- (四)視聽資料與電子資源之蒐藏以紙本資料無法取代之功能為主，並兼顧資料性與娛樂性。

二、不納入館藏資料範圍

- (一)違反著作權法之出版品。
- (二)廣告及宣傳性之出版品。
- (三)過時不具參考價值之出版品。
- (四)高中(含)以下教科書及考試用書。
- (五)內容涉及色情、暴力及其他不適宜提供讀者閱讀之圖書。
- (六)通訊性刊物。

三、館藏資料類型

除蒐藏紙本型式書刊資料外，亦積極徵集其他型式媒體資源，使館藏擁有各類型資訊資源，以發展趨勢為收藏標的，充分運用各類媒體特性，增進資料保存與利用之便利。

茲將館藏資料類型說明如下：

(一)圖書

1. 中文圖書是藏書主體，主題內容涵蓋總類、哲學、宗教、自然科學、應用科學、社會科學、中外史地、語文、美術等學科，以臺灣地區出版者為主要蒐藏範圍。
2. 外文圖書以英文為主，日文其它國家語言次之，主題內容涵蓋以文學、藝術及其它各類。

(二)期刊、報紙

期刊與報紙以中、英 2 種語文為主，其它國家語言為輔，提供讀者多元、快速與新穎的資訊。

(三)視聽資料

視聽資料蒐集有關知識性、教育性、文化性及娛樂性的各種視聽及多媒體資料，在類型上涵括 DVD、VCD、CD 及錄影帶等多種型式，以符合多元化社會中讀者的閱聽需求。

(四)電子資源

由於資訊時代的來臨及出版方式的多元化，除持續性徵集印刷型式資料外，更積極加強建置數位化館藏，以因應讀者資訊檢索行為的改變及提供快捷便利的資訊服務。本縣公共圖書館蒐集之電子資源包括資料庫、電子書、電子報、微縮、電子期刊，線上影音資料等。

(五)其他

輿圖、小冊子、善本書等。

四、館藏資料主題

本於公共圖書館服務各類型讀者之宗旨，館藏應兼顧成人、青少年、兒童及特殊讀者之需要，因此新竹縣公共圖書館除廣泛收錄各學科、各類型之一般性圖書外，亦典藏特殊主題之館藏資料。(各館特色館藏詳如表 2)

另外，考量新竹縣人口結構多元，於漢人入墾之前即為原住民道卡斯平埔族、賽夏族及泰雅族居住地，並因外移人口遷徙進入，現階段客家人口更高達全縣人口比例百分之七十，是以本縣公共圖書館特色館藏資料持續充實客家文化及原住民文化主題館藏，並逐步成立客家文化閱讀專區及原住民文化閱讀專區，期待藉由廣續蒐集相關史料書籍及研究成果，提供民眾更多元閱讀知識來源，充分認識在地文化。

表 2 新竹縣各公共圖書館館藏特色表

館舍	館藏特色	主題特色說明
新竹縣政府文化局圖書館	藝術	旁有美術館、演藝廳及縣史館，經常舉辦多樣化的展覽、表演和活動，是人文薈萃之地。
	兒童	本縣出生率高，以推廣親子共讀、嬰幼兒閱讀為首要目標。
	青少年	所在地竹北市莘莘學子，共有 9 所國中，3 所高中。
竹北市立圖書館	醫療保健	中國醫藥大學及台灣大學附設醫院、東元綜合醫院、大安醫院、新仁醫院，擁有寶貴的醫療資源。
	藝術	除文化局外，體育館、新瓦屋、大型公園都常舉辦各種活動與市集。

館舍	館藏特色	主題特色說明
竹東鎮立圖書館	兒童繪本	鄰近竹東國小、竹東國中、竹東高中，屬教學區。
	客家鄉土	客家語海陸腔，人口組成以來自廣東移民客家後裔族群為主。
新埔鎮立圖書館	文學小說	《亞細亞的孤兒》作者吳濁流先生出生於此。
	地方特產	柿餅香、粄條Q、梨甜美，具有濃厚的地方特色。
關西鎮立圖書館	醫療保健	富有長壽之鄉的美稱，面臨高齡人口社會，須加強鎮民自我的健康保健知識。
	觀光休閒	擁有仙草、草莓等農產品，以及小人國和六福村，造就觀光產業的蓬勃發展。
湖口鄉立圖書館	自然科學	新竹工業區設置於湖口鄉內，亦鄰近新竹科學園區，因此讀者常有從事高科技行業者，對自然科學類之叢書有較大興趣。而在地學子因環境影響對於自然科學相關書籍需求日益增加。
	飲食文化	湖口鄉擁有豐富的飲食文化，尤以客家料理最為人所知。而近年新住民人口急遽成長，美食愈加多元，探究各地方美食為本館館藏特色之一。
寶山鄉立圖書館	醫療保健	長壽人口增加，漸漸步入高齡人口社會，有關老年人口安養、就醫、休閒活動等問題與社會福利政策宜及早研究規劃。
新豐鄉立圖書館	社會科學	明新科技大學有社會科學教學中心，涵蓋法政意識、當代社會、公民陶塑。
	生態環保	有著名的紅樹林生態保護區，著重海洋生態及濕地保育。
北埔鄉立圖書館	客家文化	台灣客家人比率最高的地區，約佔近 95% 的人口，為本縣客家大本營。
	鄉土產業	本縣唯一國定古蹟金廣福公館，另有縣定古蹟北埔慈天宮、姜阿新洋樓、姜氏家廟、忠恕堂等。

館舍	館藏特色	主題特色說明
芎林鄉立圖書館	鄉土文化	文化資產包含鹿寮坑鍾家伙房、呈甘橋、捐題碑、客家獅、客家大戲。
	兒童繪本	位於芎小及鄉幼內，兒童繪本及動漫借閱使用率高。
	語文文學	文林閣是具有文化傳承歷史背景的寺廟，主祀文昌帝君，藉由宗教信仰以提升學風。
峨眉鄉立圖書館	茶文化	因峨眉鄉農產品以柑橘、茶葉為大宗，尤以「東方美人茶」最富盛名。
	兒童繪本	館舍位於峨眉國小內，兒童借閱使用率高。
橫山鄉立圖書館	動漫	《阿三哥與大嬸婆》作者劉興欽先生，其漫畫暨發明展覽館帶動內灣老街的觀光風潮。
	兒童繪本	本鄉有5所小學、2所國中，兒童繪本類藏書為本鄉兒童重要閱讀資源。
尖石鄉立圖書館	原住民文化	本縣主要的泰雅族部落聚集地。
	兒童繪本	本縣面積最廣之鄉鎮，僅有 11 所國小、1 所國中，提供偏鄉孩童更多閱讀資源。
	旅遊觀光	雪霸國家公園、司馬庫斯、秀巒溫泉、那羅灣、鴛鴦湖及李棟山古堡。
五峰鄉立圖書館	農業	以農林為業，果樹為主佔 30%，其次是特殊作物佔 10%，栽種香菇為主要副業。
	原住民文化	境內居民大多是泰雅族及賽夏族，兩年一度的矮靈祭總吸引無數旅客湧入部落。

五、館藏資料深度

館藏資料內容深度以滿足縣民一般生活、休閒、學習與工作所需之資訊為主。館藏資料深度之描述依據「館藏發展綱要」區分為五級：

「0」此層級之館藏未蒐藏或不在採購範圍內，如限制級圖書資料。

「1」微量級：此層級之館藏乃蒐藏該主題中具代表性的基

礎資料，即包含有關該主題之概念、簡介內容之核心館藏資料。

「2」基礎級：此層級之館藏為館藏中擁有可以清楚介紹、定義及概論該主題之資料，如該主題之基本字辭典、百科全書、書目、重要作品、歷史性調查及一些代表性的期刊蒐藏。此一層級之館藏尚不足以支援該學科的大學課程教學或獨立研究。

「3」教學級：此層級之館藏足夠提供一般的學科知識，可以支援大學課程的教學及研究，滿足大學或研究所學生最主要的學習需求。此層級之館藏必須包含數量足夠的基礎書籍、回溯資料、該學科重要著者之著作的完整蒐藏、次要著者之著作的選擇性蒐藏、重要期刊、以及支援課程研究之參考工具書和基本書目、索引等資料。

「4」完整級：此層級之館藏全面且完整的蒐藏某域領內的所有語文及資料類型，含包手稿及其他媒體形式，以達無遺漏程度。

伍、館藏資料之選擇

館藏資料選擇係以公共圖書館設置的目的與任務、服務對象的需求、社區發展的特性、館藏特色的建立及館藏的均衡發展等因素為考量前提，並考量自身館藏發展目標與特色，期使以有限的購置經費，計劃性選擇各類圖書資料並建立適切的館藏，以滿足讀者需求。

一、範圍

凡合法出版、有益於再教育之實施、專業知識技能之增長、個人品德之陶冶及正當興趣之培養，新竹縣地方文獻史料和各項施政建設資料，均為採訪徵集範圍。

二、選書工作的職責

(一)採編組人員

為建立適當且有用的館藏，並發揮選書功能，負責選書工作之採編組同仁應具備下列條件：

1. 充分了解公共圖書館目的與任務。
2. 熟悉本縣公共圖書館「館藏發展政策」，了解各學科主題發展現況及各特色主題蒐藏範圍及深度，並在預算額度內，依據館藏發展政策及讀者需求慎選各類圖書資料。
3. 了解社區特性及讀者資訊需求。
4. 主動蒐集各類出版訊息，閱讀相關書評，並不斷自我充實追求進步。
5. 了解評定圖書資料品質的方法。
6. 保持公正客觀立場，不因個人喜好、宗教或政治影響而有所偏頗。
7. 重視讀者推薦圖書資料之建議。
8. 對重要之連續性出版資料、套書及叢書，需致力蒐集完整。

(二)選書小組

1. 選書小組委員依出版訊息、民眾推薦、地方特色及特藏需求等選定書籍，陳核後交館藏發展委員會進行評選。
2. 選書小組委員主要職責為隨時留意最新出版訊息，擬購與該委員學科背景相關之圖書，並將圖書交由採編組彙整。

(三)館藏發展委員會

採編組人員、選書小組及讀者所推薦之「擬購書單」，由「館藏發展委員會」審議並陳核後，依採購程序辦理採購作業。

「館藏發展委員會」設召集人1人，由圖書資訊科科長擔任，並由負責閱覽典藏、諮詢服務、採訪編目、視聽服務等館員代表及外聘專任委員共同組成。委員會主要職責包括：

1. 研修本縣公共圖書館「館藏發展政策」。

2. 訂定或調整館藏特色。
3. 審議圖書資料年度採購作業計畫。
4. 審查擬購書單，包括擬購資料內容、品質、價格及館藏配置等。
5. 檢視複本書及館藏特色資料之配置。
6. 審議政策性所設置閱覽區域。
7. 審查爭議性及問題圖書資料之內容。

三、圖書資料之選擇原則

圖書資料選擇以合法出版為前提，並配合公共圖書館之服務宗旨及讀者需求擬定選擇原則，依照館藏資料深度五等級，區分一般性圖書和專門性用書，茲就選擇通則及各類圖書資料之選擇原則分述如下：

(一)通則

1. 圖書及各類資料以具版權或具公開播放權者為基本採購原則。
2. 以圖書資料內外品質均佳者為優先選擇。
3. 以館藏更新、學科平衡、讀者需求及館藏特色新版圖書優先考量。
4. 以新近出版品為主要徵集對象。
5. 提供無障礙學習資源(包括有形障礙及無形障礙)，顧及各類型讀者需求。
6. 電腦、宗教、醫學、法律、政治及軍事類主題，僅購置符合本縣公共圖書館服務目的之一般性圖書，因考量廣泛度及經費問題，專門性用書以不購置為原則。
7. 同時發行印刷型式、視聽資料及電子型式等多種圖書，以考量讀者需求及時勢所趨者為原則。
8. 價格之合理性。

9. 圖書收藏程度則依「館藏發展綱要」徵集。

10. 因應媒體發展，將文字或圖像資料重製為視聽資料或電子化資料者，或將舊式媒體重製為新式媒體者，考量典藏空間與存取利用之便利性及使用目的等因素加以蒐藏。

(二) 圖書資料選擇原則

1. 中文圖書

(1) 選擇原則

- A. 得獎圖書及暢銷圖書盡量完整蒐集。
- B. 以臺灣地區出版者為主，大陸及海外地區之中文圖書次之。

(2) 選擇工具

- A. 臺灣出版與閱讀季刊。(原名全國新書資訊月刊)
- B. 書商或代理商送館之實書。
- C. 各報章雜誌刊載之出版消息、書評及讀者薦購。
- D. 出版社營業目錄。
- E. 網路書店或出版社網站之新書資訊。

2. 外文圖書

(1) 選擇原則

- A. 以英文為主，其他語文視館藏特色加以蒐集。
- B. 知名獎項的得獎圖書及專業協會或組織所推薦圖書。

(2) 選擇工具：

- A. 書商或代理商送館之實書或目錄。
- B. 各報章雜誌刊載之出版消息、書評或讀者薦購。
- C. 出版社營業目錄。
- D. 網路書店或出版社網站之新書資訊。

3. 參考資料

(1) 選擇原則

- A. 出版社、作者與編者之權威性。
- B. 資料內容之正確性、新穎性、時效性、連續性及完整性。
- C. 體例編排易於使用。

(2) 選擇工具

- A. 《臺灣出版與閱讀》季刊。
- B. 書商或代理商送館之實書(現貨書)。
- C. 各報章雜誌刊載之出版消息及書評。
- D. 出版社營業目錄。
- E. 網路書店或出版社網站之新書資訊。

4. 兒童圖書資料

(1) 選擇原則

- A. 蒐集國內外優良兒童讀物、得獎童書及專業協會推薦者。
- B. 徵集可滿足各年齡層兒童閱讀之正當休閒讀物。 C. 提供在學童與課程內容有關的中外文讀物及參考工具書。
- D. 配合兒童心智成長需求，蒐集可促進其身心發展之讀物。

(2) 選擇工具

- A. 線上資料庫(如 OCLC、BIP)出版訊息。
- B. 相關協會或組織網站所推薦優良童書。
- C. 書商或代理商送館之現貨書。
- D. 各報章雜誌刊載之出版消息及書評。
- E. 出版社營業目錄。
- F. 網路書店或出版社網站之新書資訊。
- G. 臺灣出版與閱讀季刊。

5. 政府出版品

(1) 蒐藏原則

- A. 依據行政院研究發展考核委員會「政府出版品管理作業要點」，辦理政府出版品寄存與提供服務之寄存圖書館，保存典藏政府所屬機關、學校所發行之出版品。

(2) 徵集途徑

- A. 政府各機關學校贈送其所出版及發行之出版品。
- B. 發函出版機關進行索贈。

6. 中外文期刊報紙

(1) 選擇原則

- A. 應考量本縣公共圖書館經費或讀者需求。
- B. 內容以綜合性報導為主。
- C. 館藏特色相關報刊應盡量蒐集。

(2) 選擇工具

- A. 期刊出版社或代理商出版之廣告、型錄或樣刊。
- B. 電子或平面媒體所刊載之新創期刊資訊或評論。

7. 視聽資料

(1) 選擇原則

- A. 視聽資料內容選擇應考量教育性、知識性與文化性，並兼顧新穎性。
- B. 同一內容而以不同型式發行者，以易於收藏、使用或最佳品質為原則。
- C. 蒐集國內外相關影展參展及入圍作品或影評推薦之優良影片及珍貴紀錄片。
- D. 蒐集具淨化人心、提升文化素養、安撫心靈或參選國內外各項音樂創作、比賽之音樂作品。

(2) 選擇工具

- A. 期刊報紙中之評論、代理商發行之產品目錄或廣告等諸多訊息。
- B. 各網站新片資訊。

8. 電子資源

(1) 選擇原則

- A. 具新穎性且持續更新者。
- B. 檢索介面易於使用者。
- C. 優先考量具永久使用權及擁有權者。
- D. 廠商技術支援及人力資源配合較佳者。
- E. 與現有館藏內容重複之電子資源產品，選擇具較佳檢索效益或效率者。
- F. 有信譽且具獨特性之資訊提供者。
- G. 代理商及廠商能夠提供相關教育訓練課程及文件，包括紙本及電子檔之系統簡介及操作手冊。

(2) 選擇工具

- A. 出版商、資料庫系統服務廠商及資料庫代理商之廣告型錄及網站。
- B. 國內外期刊廣告及評論。
- C. 國內外圖書館網站相關介紹。
- D. 專門機構網站相關介紹。
- E. 圖書館或資料單位所出版之聯合目錄。
- F. 行政院國科會科資中心之全球重要中英文資料庫目錄(Directory of global database)、財團法人國家實驗研究院科技政策研究及資訊中心。

四、複本圖書資料選購原則

本縣公共圖書館館藏資料以不購置複本為原則，如有下列情

況者，可考慮蒐集複本，外文圖書的複本書原則上不購買，中文圖書最多以 3 本為限。

(一)資料之特色性

具獨特內容及價值之圖書應盡力蒐集。

(二)使用頻率

讀者閱覽及借閱頻率較高之出版品，或各業務單位工作及辦理推廣活動時所需之參考資料，依據本館預約書購置規範，購置複本以滿足使用需求。

(三)得獎作品

獲國內外圖書獎之作品除應盡量網羅，得視讀者需求增購複本。

五、基本館藏量暨核心館藏比例

(一)新竹縣政府文化局圖書館

依據「圖書館設立及營運標準」，對應縣(市)人口總數於 50 萬人以上未達 100 萬人者，縣(市)立圖書館總館圖書總數應至少有 20 萬冊(件)，每年至少增加 6,000 冊(件)。縣圖書館總館現有館藏量約 26 萬餘冊，已達基本館藏量，並以每年 6,000 餘冊數量逐年購書增加中。

(二)各鄉鎮市圖書館

依據「圖書館設立及營運標準」，鄉(鎮、市)立圖書館至少應有圖書 2 萬冊(件)，本縣各區圖書館均已達基本館藏量標準。

各區圖書館之核心館藏以「新竹縣公共圖書館館藏特色發展綱要」為準則發展館藏，預計核心館藏佔總館藏量 1-3%，

以期發展各館主題特色，增進讀者對該主題之深入概念，並提供新穎性、趨勢性之深度探討為目標。

六、其他

中小學教科書、考試用書及逾越「出版品及錄影節目帶分級辦法」第五條及第十二條規定之違反公共秩序、善良風俗之圖書資料不列入購置。

陸、館藏資料徵集

本縣公共圖書館所蒐藏之資料類型包含圖書、期刊、報紙、視聽資料、電子資源等。圖書資料來源除經由採購方式外，更透過交換、受贈、索贈方式來增加館藏資源。

一、採購

本縣公共圖書館現階段圖書資料採購由採編同仁依選書小組選定之書單統籌辦理，未來將擬訂「年度圖書資料採購作業計畫」及「年度館藏資源比率表」等，依此為原則採購，各項圖書資料經費預算依據本縣公共圖書館「館藏發展政策」及服務宗旨，以朝向多元化的館藏發展，滿足各階層讀者的需要。

(一) 採購範圍

1. 圖書：中外文圖書及兒童圖書，以一般性、特色館藏、特殊主題圖書及參考性圖書為蒐藏重點。
2. 視聽資料：在類型上包括雷射唱片(CD)、數位影音光碟(DVD)、影音光碟(VCD)、唯讀光碟(CD-ROM)等多種型式；在資料內容上則橫跨各個知識範疇與多種語文及版本，涵蓋社教、卡通、電影、教學、旅遊與音樂等主題。
3. 期刊：中外文期刊，涵蓋雜誌及政府公報，以資訊、休閒、

教育及知識性主題為重點。

4. 報紙：中外文報紙，涵蓋區域性、全國性及國際性的報紙，以一般性及特殊主題性內容為重點。
5. 電子資源：本縣公共圖書館目前購置及提供之電子資源為：電子書及電子資料庫。
 - (1) 電子書：包含各學科主題、適於親子閱讀並圖文並茂的繪本電子圖書，及其他更多元豐富的電子書以提供讀者線上瀏覽及借閱。
 - (2) 電子資料庫：以國家圖書館及國立公共資訊圖書館提供之資料庫為主，主要分一般性及資訊檢索性兩個種類蒐集。涵蓋的學科層面廣，包括人文、社會、教育、管理、企管等等，以及重要的學術性綜合資料庫為主。資料庫內容包括字典、索引、全文、年鑑、百科全書、指南、標準、法規、報紙及博士論文等。
6. 其他：輿圖、小冊子等。

(二) 採購通則

1. 依政府採購法辦理採購作業。
2. 一般中文及外文圖書每種以購買 1 冊為原則；其他得獎圖書、經典作品、預約量大圖書、暢銷兒童繪本、熱門圖書、暢銷圖書、經館藏發展委員會決議，其購置圖書冊數則不受此限。
3. 「好書大家讀」、「開卷好書」入選圖書則以購置 1 至 2 冊為原則。
4. 參考工具書、館藏特色圖書及讀者推薦圖書則依據讀者服務實際需要參酌購置。

(三) 各類圖書資料採購原則

1. 圖書

- (1) 同一版本圖書，視經費情況採購一至三冊。
- (2) 考量經費有限，高單價圖書以特別需求蒐藏之。

2. 期刊及報紙

- (1) 依據年度經費及讀者使用情況辦理增減訂。
- (2) 館藏特色期刊及報紙以特色館蒐藏為原則。

3. 視聽資料

- (1) 依館藏特色、社區特性、讀者需求等為原則。
- (2) 作公開播放用則購置具公開播放權者。

4. 電子資源

依據年度經費預算、出版發行現況、讀者使用情況分析或需求辦理購置。

(四) 其他得獎圖書、經典作品及經專案簽核者，其購置圖書冊數則不受此限。

二、贈送

圖書資料之贈送包括「受贈」、「索贈」2 部分。

(一) 受贈

外界贈予本縣公共圖書館圖書資料均依據「新竹縣政府文化局圖書館使用及圖書資料借閱規定」辦理。

1. 圖書捐贈應符合下列原則：

- (1) 新書最佳。
- (2) 提供捐贈之圖書須為圖書館館藏未收藏或不足者。

(3) 捐贈有關商業、電子計算機、資訊管理、法律等相關類別之圖書，以近三年出版者為原則。

2. 本縣公共圖書館不受理下列圖書之捐贈：

- (1) 中小學教科書：國立編譯館暨其它出版社所編印之教科書（含高職用書）。
- (2) 大專用書、公職考試用書。
- (3) 各級學校升學參考書。
- (4) 宣傳性出版品，宗教性、政論性之宣傳品。
- (5) 圖書污穢破損者。
- (6) 不符智慧財產權相關法令規定者。
- (7) 內容已失時效性，不具學術及參考價值者。
- (8) 不收連續性出版品(期刊)

3. 贈書之典藏單位及其陳列、轉贈或其他處理方式，由本局圖書館全權處理，捐贈者不得指定。

(二) 索贈

圖書資料具參考價值者，得向發行單位進行索贈，以充實館藏內涵。

三、政府出版品寄存

新竹縣政府文化局圖書館為政府出版品之寄存圖書館，依行政院研究發展考核委員會發布之「政府出版品管理作業要點」，各機關出版品應分送寄存圖書館 1 份，並依以下原則辦理：

- (一) 提供閱覽、參考諮詢、資訊檢索、館際合作及其他服務。
- (二) 進行分類編目或建檔管理，並登錄、統計其典藏及借閱情形。
- (三) 政府出版品之最低保存年限如下：

- 1.圖書：五年。
- 2.連續性出版品、非書資料及電子出版品：三年。
- 3.屬文宣資料或小冊子者，得僅保存一年。

柒、館藏維護

館藏維護是圖書館至為重要與繁複的工作，為提供讀者完整且正確的資料，對於各類館藏資源必須加以適時與適當的維護。館藏維護包括了館藏整理與修補、更新、評鑑、盤點與淘汰，茲分述如下：

一、館藏整理與修補

(一)加工處理

館藏資料經分類與編目後，依資料類型進行加工，加工完成後之圖書資料依索書號排架。

(二)整架與讀架

圖書資料應適時整理，以利讀者查找並維持整齊，同時需不定期進行讀架順位，避免資料錯置情況發生，影響讀者使用。

(三)館藏修補(復)

圖書資料如有破損，但並不影響閱讀時，應加以修補以利讀者使用。

二、館藏更新

館藏更新應考量內容與外觀兩部分，當圖書資料內容已陳舊過時或屬連續性出版參考資料，均應進行館藏更新，以提供讀者新穎與即時的資料。此外，若圖書資料外觀因使用不當或陳舊有

所損壞且不堪修復，或修復費用高於書價時，可重新購置。館藏更新應持續進行，以提昇讀者利用率，發揮圖書資料價值。

三、館藏評鑑

為有系統地評估館藏，確實了解館藏學科內容與館藏強弱，以獲得有關館藏量、深度及範圍的可靠資訊時，可進行館藏評鑑。評鑑有助於瞭解館藏之現況與使用情形、分析使用館藏之讀者習性與類型、做為館藏建置之參考與協助館藏發展政策的修訂。

由於各類型圖書館之功能不相同，所使用的館藏評鑑方法亦有所不同，評鑑週期以一年一次為原則，作為整年度公共圖書館的績效評估之一，針對本縣文化局圖書館可邀請具備學科知識背景的學者、教授、圖書館員直接觀察，藉著評鑑館藏的強弱，發展出合作館藏政策，而鄉鎮圖書館可用問卷調查的方式，更了解讀者之實際需求，本縣公共圖書館可視實際情況(如考量人員、經費或時間等)選擇適合的方法進行館藏評鑑。包括：

(一)質的評鑑

在於瞭解館藏蒐藏範圍的廣度與深度，是否符合圖書館的功能與設置目的，如 1. 專家評鑑法、2. 書目核對法。

(二)量的評鑑

在於了解館藏現況、使用情形與結構，圖書館可藉由統計分析相關數據掌握館藏消長的情況，如 1. 成長量、2. 成長率、3. 讀者意見調查法。

(三)館藏使用情形分析

係將與館藏相關的資料加以彙整與統計分析後，獲得館藏被使用的狀況與讀者使用館藏的習性，如 1. 館外使用調查、2. 館內使用調查，像是可透過電子郵件抽樣或現場抽樣之方式，

並以李克特量表評分，分析本縣公共圖書館讀者使用滿意度，將參考調查報告持續檢討改善，以期提供讀者更舒適的閱讀環境、更優質豐富的館藏資源與服務。

四、館藏盤點

為維護館藏資料完整性，本縣公共圖書館各閱覽單位依「圖書館營運基礎」及「年度盤點計畫」應進行圖書資料盤點，為每個月份的例行統計資料，以確保實際館藏與館藏目錄相符。經由盤點結果，可掌握實際館藏數量，並可做為館藏整理與典藏方式改進之參考。

五、館藏淘汰

本縣公共圖書館館藏淘汰在符合圖書館法的規範前提下，依據「圖書館營運基礎」辦理，惟各館每年淘汰數量不得高於上年度的進書量且不應超過本身館藏量的百分之三，以確保館藏維持一穩定狀態。除館藏已絕版者，如有下列情形，得考慮加以淘汰：

- (一)內容不符合本縣公共圖書館館藏發展原則者。
- (二)內容錯誤過時或經使用超過 5 年以上之圖書資料，其範圍如下：
 - 1.各類升學就業考試用書；
 - 2.各種具時效性之資訊科學圖書；
 - 3.各種曆書、統計、指南、工商名錄、機關學校年度概況、因時間推移變更已與現況不符之地圖和各類不滿 50 頁、零星出版、裝訂簡陋，內容以宣導為主的出版品。
- (三)經使用超過 10 年以上之年鑑。
- (四)嚴重殘缺、破損致無法閱讀者。

- (五)單一閱覽單位內有過多之複本，其使用率低且超過 5 年無人外借者。
- (六)參考價值低者。
- (七)違反著作權法相關規定者。
- (八)字體過小，印刷粗糙不易閱讀且有新版可取代者。
- (九)視聽資料影音品質不佳，無法辨識讀取者。
- (十)不符合「連續性出版品保存原則」之期刊報紙。
- (十一)不符合「政府出版品管理要點」之政府出版品。
- (十二)已失去其時效性及已有新版可取代或無相容存取系統之電子資源。

捌、與其他機構之合作

新竹縣立公共圖書館與本縣內中小學圖書館合作，共同建立豐富多元館藏；未來，將持續與鄰近縣市公共圖書館及鄰近大專院校圖書館尋求館際合作。

玖、預期目標

隨著新竹縣政建設的蓬勃發展及配合政府推行文化建設以來，本縣公共圖書館秉持服務的熱誠，充分發揮公共圖書館的功能，為滿足民眾的資訊需求，提高服務的品質而努力。而伴隨圖書館法的制定，讓圖書館的發展邁入另一個嶄新的局面，尤其帶起了公共圖書館發展的動力，加以近年來媒體技術的進步，更引導公共圖書館朝向公平化、自由化、組織化及多元化之理念提供服務，且新竹縣擁有獨特的族群文化，包含客家人、原住民及新住(移)民等，因此本縣公共圖書館未來館藏發展的重點必須包含下列方向：

一、徵集豐富的館藏資源，滿足民眾資訊需求

本縣公共圖書館持續積極爭取預算或補助經費，以充實各類型圖書資料，滿足民眾需求。

二、發展各式媒體資料，增進館藏服務多元性

因應媒體科技發展，加強多元媒體之館藏，如：資料庫、電子書、電子期刊、線上影音資料等各類數位化資料及各類新式視聽媒體之蒐藏，以提供切合現代生活方式之館藏服務。

三、強化特色主題資料蒐藏，展現兼具量與質的館藏特色

除一般各類主題之蒐藏，並建立館藏特色，建立主題服務之積極效能。加強館藏特色資料蒐集，增加特色資料數量與媒體形式，進而提升其館藏服務品質，展現館藏特色實質效益。

四、增加外文資料之蒐藏，促進國際化發展

因應國際化趨勢與本縣人口組成概況，客家、賽夏族、泰雅族、新住(移)民人口比例高，可增加英文、原住民語、東南亞語及其它等，社區居民所需語言之資料蒐藏，以促進縣民對在地本土語言、外國語文及文化之涵養，並提供外國人士所需之日常生活資訊需求。

拾、館藏發展政策制定與修正

- 一、「館藏發展委員會」草擬「館藏發展政策」後送新竹縣政府文化局主管會報審議，並依會議討論結果，陳請局長核定後實施。
- 二、「館藏發展政策」需配合本縣公共圖書館發展方針，並視社會及民眾需要之變動，適時審視修正。

三、「館藏發展政策」定期更新之資料，由權責單位依實際需求更新及修正內容，並送交「館藏發展委員會」審議，審議通過之內容，陳請局長核定後更新。

附錄一

新竹縣各公共圖書館館藏特色發展綱要

主題 (分類號)	館藏深度				語言 代碼	備註
	總館		分館			
	現在	未來	現在	未來		
總類						
中山文庫(005)	1					
目錄學總論(010)-讀書法 (019)	2					
圖書資訊學總論(020)	1					
圖書資訊學教育(020.3)	1					類名改訂 原類號 027
圖書館建築；圖書館設備 (021)	1					
圖書館管理(022)	1					
圖書館業務(023)	1					
各類圖書館；特殊圖書館 (024)	0					
專門圖書館(025)	1					
普通圖書館；公共圖書館 (026)	1					
*圖書館教育(027)	0					類號改訂 改入 020.3
資訊處理(028)	1					
私家藏書(029)	1					
國學總論(030)	1					
古籍源流(031)-漢學家傳 記(039)	1					
類書總論；百科全書總論 (040)	0					
分類類書(041)	1					
摘錦類書(042)	1					

主題 (分類號)	館藏深度				語言 代碼	備註
	總館		分館			
	現在	未來	現在	未來		
韻目類書 (043)	0					
歲時類書 (044)	0					
常識手冊 (046)	2					
青少年百科全書； 兒童百科全書 (047)	2					
各國百科全書 (049)	1					
連續性出版品； 普通期刊 (050) -普通報紙 (059)	3					
普通會社總論 (060)	1					
國際性普通會社 (061)	0					
各國普通會社 (062-067)	1					
中國普通會社 (062)	1					
基金會 (068)	1					
博物館學 (069)	1					
普通論叢 (070)-各國論叢 (079)	2					
普通叢書 (080)-自著叢書 (089)	2					
經學通論 (090) -小學及樂經 (099)	1					
哲學類						
哲學總論 (100)-人文學 (119)	2					
中國哲學總論 (120)	1					
先秦哲學 (121)	1					
漢代哲學 (122)	1					
魏晉六朝哲學 (123)	1					
唐代哲學 (124)	0					
宋元哲學 (125)	1					
明代哲學 (126)	1					

主題 (分類號)	館藏深度				語言 代碼	備註
	總館		分館			
	現在	未來	現在	未來		
清代哲學 (127)	1					
現代哲學 (128)	1					
東方哲學總論 (130)	1					
日本哲學 (131)	1					
韓國哲學 (132)	1					
猶太哲學 (133)	2					
阿拉伯哲學 (134)	0					
波斯哲學 (135)	0					
中東各國哲學 (136)	0					
印度哲學 (137)	1					
東南亞各國哲學 (138)	0					
西洋哲學總論 (140)	1					
古代哲學 (141)	1					
中世哲學 (142)	1					
近世哲學 (143)	4					
英國哲學 (144)	0					
美國哲學 (145)	1					
法國哲學 (146)	1					
德奧哲學 (147)	0					
義大利哲學 (148)	0					
其他西洋各國哲學 (149)	1					
邏輯總論 (150) - 邏輯各論 (159)	1					
形而上學總論 (160) -存有論問題各論 (169)	1					
心理學總論 (170)	1					
心理學研究方法 (171)	1					
生理心理學 (172)	1					
一般心理 (173)	1					
比較心理學 (174)	1					
離常心理學；超心理學 (175)	1					

主題 (分類號)	館藏深度				語言 代碼	備註
	總館		分館			
	現在	未來	現在	未來		
心理學各論 (176)	1					
應用心理學 (177)	2					
臨床心理 (178)	1					
心理計量；心理測量 (179)	2					
美學總論 (180)	1					
美意識 (181)	0					
美與感覺 (182)	0					
美之形式 (183)	0					
美之內容 (184)	0					
審美感情 (185)	1					
倫理學總論 (190)	1					
*人生哲學 (191)	2					類號改訂 改入 191.9
人生哲學 (191.9)	2					原類號 191
個人倫理；修身 (192)	1					
家庭倫理 (193)	1					
性倫理；婚姻 (194)	1					
社會倫理 (195)	1					
國家倫理 (196)	0					
※道德運動 (197)	1					類號改訂 改入 199.92
職業倫理 (198)	1					
道德各論 (199)	1					
道德運動 (199.92)	0					原類號 197
宗教類						
宗教總論 (200) - 宗教史 (209)	1					
宗教學總論 (210) - 宗教思 想史；宗教學史 (219)	1					
佛教總論 (220) -	2					

主題 (分類號)	館藏深度				語言 代碼	備註
	總館		分館			
	現在	未來	現在	未來		
佛教傳記 (229)						
道教總論 (230) - 道教傳記 (239)	1					
基督教總論 (240) -基督教傳記 (249)	2					
伊斯蘭教總論 (250) -伊斯蘭教傳記 (259)	1					
猶太教總論 (260) -猶太教傳記 (269)	1					
其他宗教 (270)	0		2(北 埔)	2(北 埔)	zh(北 埔)	
中國其他宗教 (271)	1					
祠祀 (272)	1		2(北 埔)	2(北 埔)	zh(北 埔)	
日本神道 (273)	0					
婆羅門教；印度教 (274)	1					
祆教 (275)	0					
其他東方諸宗教 (276)	0					
希臘羅馬之宗教 (277)	0					
條頓系及北歐之宗教 (278)	0					
其他 (279)	1					
神話總論 (280)	1					
中國神話 (282)	1					
亞洲各國神話 (283)	1					
西洋各國神話 (284)	1					原類號 285
*希臘神話；羅馬神話 (284) (增訂八版新增列)	0					類號改訂 改入 284.95
希臘羅馬神話 (284.95)	1					原類號 284
*西洋各國神話 (285) (增訂八版新增列)	0					類號改訂 改入 284
術數總論 (290)	1					

主題 (分類號)	館藏深度				語言 代碼	備註
	總館		分館			
	現在	未來	現在	未來		
陰陽五行 (291)	1					
占卜 (292)	1					
命相 (293)	1					
堪輿 (294)	2					
巫術 (295)	1					
通靈術；心靈術 (296)	1					
異象奇聞；奇蹟 (297)	1					
迷信；禁忌 (298)	1					
各國迷信禁忌 (299)	1					
科學類						
科學總論 (300)	1		2(湖 口)	2(湖 口)	zh(湖口)	
科學理論 (301)	1		2(湖 口)	2(湖 口)	zh(湖口)	
科學參考工具 (302)	1		2(湖 口)	2(湖 口)	zh(湖口)	
科學教育及研究 (303)	1		2(湖 口)	2(湖 口)	zh(湖口)	
科學辭典 (304)	1		2(湖 口)	2(湖 口)	zh(湖口)	
科學期刊 (305)	0		2(湖 口)	2(湖 口)	zh(湖口)	
科學團體 (306)	1		2(湖 口)	2(湖 口)	zh(湖口)	
科學論文集 (307)	2		2(湖 口)	2(湖 口)	zh(湖口)	
兒童自然科學繪本(307.9)	2		1(竹東) 2(湖口) 2(尖石)	2(竹東) 2(湖口) 2(尖石)	zh(竹東) zh(湖口) zh(尖石)	
科學叢書 (308)	2		2(湖 口)	2(湖 口)	zh(湖口)	
兒童科學叢書(308.9)	1		1(竹 東)	2(竹 東)	zh(竹東)	
兒童推理文學(308.9)	1		2(湖口) 2(尖石)	2(湖口) 2(尖石)	zh(湖口) zh(尖石)	

科學史 (309)	2		2(湖 口)	2(湖 口)	zh(湖口)	
數學總論 (310)	1		2(湖 口)	2(湖 口)	zh(湖口)	
數學史 (古算經入此) (310.9)	1		2(湖 口)	2(湖 口)	zh(湖口)	類名改 訂原類 號311
*古算經 (311)	1		2(湖 口)	2(湖 口)	zh(湖口)	類號改 訂改入 310.9

主題 (分類號)	館藏深度				語言 代碼	備註
	總館		分館			
	現在	未來	現在	未來		
電腦科學 (312)	2		2(湖 口)	2(湖 口)	zh(湖 口)	原類號 312.9
*電腦科學 (312.9)	1		2(湖 口)	2(湖 口)	zh(湖 口)	類號改 訂改入 312
代數 (313)	1		2(湖 口)	2(湖 口)	zh(湖 口)	
數學分析 (314)	1		2(湖 口)	2(湖 口)	zh(湖 口)	
拓樸學 (315)	1		2(湖 口)	2(湖 口)	zh(湖 口)	
幾何 (316)	1		2(湖 口)	2(湖 口)	zh(湖 口)	
應用數學；機率 (319)	1		2(湖 口)	2(湖 口)	zh(湖 口)	
天文學總論 (320)	0		2(湖 口)	2(湖 口)	zh(湖 口)	
理論天文學 (321)	1		2(湖 口)	2(湖 口)	zh(湖 口)	
實用天文學 (322)	1		2(湖 口)	2(湖 口)	zh(湖 口)	
天體；天象 (323)	1		2(湖 口)	2(湖 口)	zh(湖 口)	
天文地理學；大地天文學 (324)	1		2(湖 口)	2(湖 口)	zh(湖 口)	
月球 (325)	1		2(湖 口)	2(湖 口)	zh(湖 口)	
太空科學 (326)	1		2(湖 口)	2(湖 口)	zh(湖 口)	
歲時；曆法；應用天文學 (327)	1		2(湖 口)	2(湖 口)	zh(湖 口)	
氣象學 (328)	0		2(湖 口)	2(湖 口)	zh(湖 口)	
超高層大氣學 (328.29)	0		2(湖 口)	2(湖 口)	zh(湖 口)	原類號 329
*超高層大氣學 (329)	2		2(湖 口)	2(湖 口)	zh(湖 口)	類號改訂 改入 328.29

物理學總論 (330) -現代物理 (339)	2		2(湖 口)	2(湖 口)	zh(湖 口)	
化學總論 (340)-材料化學 (349)	1		2(湖 口)	2(湖 口)	zh(湖 口)	
地球科學總論；地質學總論 (350)	1		2(湖 口)	2(湖 口)	zh(湖 口)	
*地形學、地文學 (351)	0		2(湖 口)	2(湖 口)	zh(湖 口)	類號改訂 改入 351.09

主題 (分類號)	館藏深度				語言 代碼	備註
	總館		分館			
	現在	未來	現在	未來		
地形學；地文學 (351.09)	1		2(湖 口)	2(湖 口)	zh(湖 口)	原類號 351
海洋學(351.9)	1		2(新豐) 2(湖口)	3(新豐) 2(湖口)	zh(新豐) zh(湖口)	
歷史地質學 (352)	1		2(湖 口)	2(湖 口)	zh(湖 口)	
固態地球科學 (353)	0		2(湖 口)	2(湖 口)	zh(湖 口)	
動力地質學 (354)	1		2(湖 口)	2(湖 口)	zh(湖 口)	
經濟地質學 (355)	1		2(湖 口)	2(湖 口)	zh(湖 口)	
地質調查 (356)	1		2(湖 口)	2(湖 口)	zh(湖 口)	
礦物學 (357)	1		2(湖 口)	2(湖 口)	zh(湖 口)	
岩石學 (358)	1		2(湖 口)	2(湖 口)	zh(湖 口)	
古生物學 (359)	1		2(湖 口)	2(湖 口)	zh(湖 口)	
生命科學總論 (360)	1		2(湖 口)	2(湖 口)	zh(湖 口)	
普通生物學 (361)	1		2(湖 口)	2(湖 口)	zh(湖 口)	
演化論 (362)	1		2(湖 口)	2(湖 口)	zh(湖 口)	
遺傳學 (363)	1		2(湖 口)	2(湖 口)	zh(湖 口)	
細胞論 (364)	1		2(湖 口)	2(湖 口)	zh(湖 口)	
經濟生物學 (365)	0		2(湖 口)	2(湖 口)	zh(湖 口)	
生物分佈；生物地理學 (366)	1		2(湖 口)	2(湖 口)	zh(湖 口)	
水文生物學(366.9)	2		2(新豐) 2(湖口)	3(新豐) 2(湖口)	zh(新豐) zh(湖口)	

生態學 (367)	1		2(新豐) 2(湖口)	3(新豐) 2(湖口)	zh(新豐) zh(湖口)	
生物技術 (368)	1		2(湖口)	2(湖口)	zh(湖口)	
微生物學 (369)	2		2(湖口)	2(湖口)	zh(湖口)	
植物學總論 (370)	1		2(湖口)	2(湖口)	zh(湖口)	
植物形態學 (371)	0		2(湖口)	2(湖口)	zh(湖口)	
植物解剖學 (371.1)	1		2(湖口)	2(湖口)	zh(湖口)	原類號 372
*植物解剖 (372)	1		2(湖口)	2(湖口)	zh(湖口)	類號改訂 改入 371.1
植物生理學 (373)	1		2(湖口)	2(湖口)	zh(湖口)	

主題 (分類號)	館藏深度				語言 代碼	備註
	總館		分館			
	現在	未來	現在	未來		
*應用植物學；經濟植物學 (374)	0		2(湖 口)	2(湖 口)	zh(湖 口)	類號改訂 改入 376
半鹽水植物群落(紅樹 林)(374.54)	1		2(新豐) 2(湖口)	3(新豐) 2(湖口)	zh(新豐) zh(湖口)	
植物地理分佈； 植物地理學 (374.6)	1		2(湖 口)	2(湖 口)	zh(湖 口)	類名改訂 原類號 375
*植物之分佈；植物地理 (375)	1		2(湖 口)	2(湖 口)	zh(湖 口)	類號改訂 改入 374.6
經濟植物學(應用植物學等 入此)(376)	1		2(湖 口)	2(湖 口)	zh(湖 口)	類名改定 原類號 374
*種子植物(376)	1		2(湖 口)	2(湖 口)	zh(湖 口)	類號改訂 改入 377
種子植物(377)	1		2(湖 口)	2(湖 口)	zh(湖 口)	原類號 376
孢子植物(378)	1		2(湖 口)	2(湖 口)	zh(湖 口)	
菌藻植物門(379)	2		2(湖 口)	2(湖 口)	zh(湖 口)	
動物學總論(380)	1		2(湖 口)	2(湖 口)	zh(湖 口)	
動物形態學(381)	1		2(湖 口)	2(湖 口)	zh(湖 口)	
動物解剖學(382)	1		2(湖 口)	2(湖 口)	zh(湖 口)	
動物生理學(383)	0		2(湖 口)	2(湖 口)	zh(湖 口)	
應用動物學；經濟動物學 (384)	1		2(湖 口)	2(湖 口)	zh(湖 口)	
動物分佈；動物地理學(385)	1		2(湖 口)	2(湖 口)	zh(湖 口)	
無脊椎動物(386)	1		2(湖 口)	2(湖 口)	zh(湖 口)	
節肢動物門(387)	1		2(湖 口)	2(湖 口)	zh(湖 口)	

半索動物門；脊椎動物門 (388)	1		2(湖 口)	2(湖 口)	zh(湖 口)	
哺乳綱(389)	1		2(湖 口)	2(湖 口)	zh(湖 口)	
人類學總論(390)	3		2(湖 口)	2(湖 口)	zh(湖 口)	
體質人類學(391)	0		2(湖 口)	2(湖 口)	zh(湖 口)	
人種學(392)	1		2(湖 口)	2(湖 口)	zh(湖 口)	
人體解剖學(394)	1		2(湖 口)	2(湖 口)	zh(湖 口)	

主題 (分類號)	館藏深度				語言 代碼	備註
	總館		分館			
	現在	未來	現在	未來		
人體組織學；顯微解剖學 (395)	2		2(湖 口)	2(湖 口)	zh(湖 口)	
人體生理學(397)	4		2(湖 口)	2(湖 口)	zh(湖 口)	
各部生理(398)	1		2(湖 口)	2(湖 口)	zh(湖 口)	
生物化學；醫化學(399)			2(湖 口)	2(湖 口)	zh(湖 口)	
應用科學類	2					
應用科學總論(400)	1					
-技術史(409)						
醫藥總論(410)	2					
衛生學(411)	1		2(竹北) 2(關西) 2(寶山)	2(竹北) 2(關西) 2(寶山)	zh(竹北) zh(關西) zh(寶山)	
身體活動(411.7)	1		2(寶 山)	2(寶 山)	zh(寶 山)	
公共衛生(412)	2					
中國醫學(413)	1					
內經(413.11)	2		2(竹北) 2(關西) 2(寶山)	2(竹北) 2(關西) 2(寶山)	zh(竹北) zh(關西) zh(寶山)	
推拿；按摩(413.92)	1		2(竹北) 2(關西) 2(寶山)	2(竹北) 2(關西) 2(寶山)	zh(竹北) zh(關西) zh(寶山)	
氣功(413.94)	1		2(竹北) 2(關西) 2(寶山)	2(竹北) 2(關西) 2(寶山)	zh(竹北) zh(關西) zh(寶山)	
藥膳；中醫營養學(413.98)	2		2(竹北) 2(關西) 2(寶山)	2(竹北) 2(關西) 2(寶山)	zh(竹北) zh(關西) zh(寶山)	
中藥學(414)	1					
西醫學(415)	1					
外科(416)	1					

眼口耳鼻保健(416.8)	2		2(寶山)	2(寶山)	zh(寶山)	
---------------	---	--	-------	-------	--------	--

主題 (分類號)	館藏深度				語言 代碼	備註
	總館		分館			
	現在	未來	現在	未來		
婦產科；老幼科；其他 (417)	2					
藥物；藥理學；治療學 (418)	2					
食療 (418.91)	2		2(竹北) 2(關西) 2(寶山)	2(竹北) 2(關西) 2(寶山)	zh(竹北) zh(關西) zh(寶山)	
醫院管理；醫事行政；護理 (419)	1					
家政總論 (420)	1					
家庭經濟；家庭管理 (421)	2					
居住環境 (422)	2					
衣飾；服裝 (423)	2					
*美容 (424)	2					類號改定 改入 425
美容 (425)	1					原類號 424
身材保養(425.2)	1		2(竹北) 2(關西)	2(竹北) 2(關西)	zh(竹北) zh(關西)	
皮膚保護 (425.3)	1		2(竹北) 2(關西)	2(竹北) 2(關西)	zh(竹北) zh(關西)	原類號 424.3
家庭手藝 (426)	2					
飲食；烹飪 (427)	3		2(湖 口)	2(湖 口)	zh(湖口)	
育兒 (428)	1					
家庭衛生 (429)	2		2(竹北) 2(關西) 2(寶山)	2(竹北) 2(關西) 2(寶山)	zh(竹北) zh(關西) zh(寶山)	
農業總論 (430)	1		3(五 峰)			
*農業經營 (431)	1		3(五 峰)			類號改訂 改入 431.2
農業經營 (431.2)	1					原類號 431
*農藝 (432)	1		3(五 峰)			類號改訂 改入 434
*氣候及時令 (432.1)	1					類號改訂 改入 433

主題 (分類號)	館藏深度				語言 代碼	備註
	總館		分館			
	現在	未來	現在	未來		
農業氣象與災害 (433)	1		3(五峰)			類名改訂 原類號 432.1
農藝 (434)	1					原類號 432
*農作物 (434)	1					類號改定 改入 434.1
農藝作物 (434.1)	1		3(五峰)			類名改定 原類號 434
*茶 (434.81)	1		2(峨眉)	2(峨眉)	zh(峨眉)	類名改定 類號改定 改入 434.181
園藝 (435)	1					
森林 (436)	1					
*畜牧；漁獵；家畜 (437)	1					類號改訂 畜牧改入 437.1； 家 畜改入 437.3； 漁 獵改入 438
漁業 (438)	1					類名改訂 原類號 437
*蠶桑；蜂；蠟 (438)	1					類號改訂 蠶桑改入 437.81、 437.82； 蜂改入 437.83； 蠟改入 437.8
農產加工 (439)	1					
工程學總論 (440)	2					
土木工程 (441)	1					
道路工程；鐵路工程 (442)	1					
水利工程 (443)	1					
船舶工程 (444)	2					

主題 (分類號)	館藏深度				語言 代碼	備註
	總館		分館			
	現在	未來	現在	未來		
市政工程；環境工程 (445)	1					
環境汙染及其防治(445.9)	1		2(新 豐)	3(新 豐)	zh(新 豐)	
機械工程 (446)	1					
交通工具工程 (447)	2					
電機工程 (448)	1					
核子工程 (449)	1					
礦冶總論 (450) -非金屬礦 (459)	2					
化學工程 (460) -矽酸鹽 工業 (窯業、陶瓷製造) (464)	1					
製造總論 (470)	1					
精密機械工藝 (471)	1					
金屬工藝 (472)	0					
石材工藝 (473)	1					
木工藝；竹工藝 (474)	1					
皮革工藝 (475)	1					
造紙工藝 (476)	1					
印刷工藝 (477)	1					
纖維工程 (478)	1					
其他工藝 (479)	1					
商業總論 (480)	1					
糧商業 (481)	1					
茶業 (481.6)	1		2(峨 眉)	2(峨 眉)	zh(峨 眉)	
其他農產品業 (482)	0					
畜牧水產品業； 飲食相關行業 (483)	1					
機械業；電機資訊業 (484)	1					
化學製品業 (485)	0					
礦產品業 (486)	1					

製造品業 (487)	1					
------------	---	--	--	--	--	--

主題 (分類號)	館藏深度				語言 代碼	備註
	總館		分館			
	現在	未來	現在	未來		
其他各種營業 (489)	2					
商學總論 (490)	1					
商業地理 (491)	1					
商政 (492)	1					
商業實踐 (493)	2					
企業管理 (494)	1					
會計 (495)	2					
商品學；市場學；行銷管理 (496)	1					
廣告 (497)	1					
商店 (498)	1					
企業志；公司行號志 (499)						
社會科學類	1					
社會科學總論 (500)	1					
社會科學理論 (501)	0					
社會科學參考工具 (502)	0					
社會科學教育及研究 (503)	1					
社會科學辭典 (504)	0					
社會科學期刊 (505)	0					
社會科學團體 (506)	1					
社會科學論文集 (507)	1					
社會科學叢書 (508)	1					
社會思想史 (509)	1					
統計學總論 (510)	1					
統計學各論 (511)	0					
統計資料處理 (512)	1					
統計機關 (513)	1					
各國統計 (514)	1					
人口統計 (515)	0					
生命統計 (516)	0					
國民所得統計 (517)	1					

主題 (分類號)	館藏深度				語言 代碼	備註
	總館		分館			
	現在	未來	現在	未來		
應用統計學 (518)	1					
各科統計 (519)	2					
教育總論 (520)	1					
教育心理；教學；課程 (521)	1		2(新 豐)	3(新 豐)	zh(新 豐)	
初等教育 (523)	1		2(新 豐)	3(新 豐)	zh(新 豐)	
中等教育 (524)	1					
高等教育 (525)	1					
教育行政 (526)	1					
學校管理 (527)	1					
各種教育 (528)	3					
家庭教育 (親職教育入此) (528.2)	1		2(新 豐)	3(新 豐)	zh(新 豐)	原類號 420.32
特殊人教育 (529)	1					
臺灣原住民教育 (529.47)	1		3(尖石) 3(五峰)	3(尖 石)	zh(尖 石)	
特殊教育各論 (529.6)	1		2(新 豐)	3(新 豐)	zh(新 豐)	
禮俗總論 (530)	0					
禮經 (531)	1					
通禮 (532)	0					
邦禮 (533)	1					
家禮 (534)	1					
民族學 (535)	1					
民族志 (536)	2		2(北 埔)	2(北 埔)	zh(北 埔)	
客家人 (536.211)	1		1(竹東) 2(芎林)	3(竹 東)	zh(竹 東)	
臺灣原住民志 (536.33)	1		3(尖石) 3(五峰)	3(尖 石)	zh(尖 石)	
原始文化 (537)	1					
民俗學；各國風俗 (538)	1		2(北)	2(北)	zh(北)	

			埔)	埔)	埔)	
民謠；傳說(539)	1		2(北 埔)	2(北 埔)	zh(北 埔)	
童謠；童詩(539.35)	1		1(竹 東)	2(竹 東)	zh(竹 東)	

主題 (分類號)	館藏深度				語言 代碼	備註
	總館		分館			
	現在	未來	現在	未來		
			2(峨眉) 2(橫山)	2(峨眉)	zh(峨眉)	
臺灣原住民民間故事及傳說 (539.5339)	1		3(尖石) 3(五峰)	3(尖石)	zh(尖石)	
社會學總論(540)	1					
社會問題(542)	1					
社會調查報告；社會計劃 (543)	1		2(北埔)	2(北埔)	zh(北埔)	
家庭；族制(544)	1		2(北埔)	2(北埔)	zh(北埔)	
社區；環境(545)	1		2(新豐)	3(新豐)	zh(新豐)	
社會階層及組織(546)	1		2(新豐)	3(新豐)	zh(新豐)	
社會工作；社會福利(547)	1		2(新豐)	3(新豐)	zh(新豐)	
社會救濟(548)	1					
社會改革論(549)	2					
經濟學總論(550)	1					
經濟學各論(551)	1					
經濟史地(552)	1					
生產；企業；經濟政策(553)	1					
土地問題(554)	1					
產業；工業(555)	1					
勞工(556)	1		2(新豐)	3(新豐)	zh(新豐)	
交通(557)	1					
鐵道旅遊(557.2633)	1		2(尖石)	1(尖石)	zh(尖石)	
貿易(558)	1					
合作(559)	1					
財政學總論(560)	1					
貨幣；金融(561)	1					
銀行(562)	2					

金融各論 (563)	1					
公共財政 (564)	0					
各國財政狀況 (565)	1					

主題 (分類號)	館藏深度				語言 代碼	備註
	總館		分館			
	現在	未來	現在	未來		
地方財政 (566)	1					
租稅 (567)	1					
關稅 (568)	1					
政治學總論 (570)	1					
政治學各論 (571)	1					
比較政府 (572)	1					
中國政治制度 (573)	1					
各國政治 (574)	1					
地方制度；地方自治 (575)	1					
政黨 (576)	1					
移民及殖民 (577)	1					
國際關係 (578)	1					
國際法 (579)	1					
法學總論 (580)	1					
憲法 (581)	2					
中國法規彙編(582)	1					
各國法規 (583)	1					
民法 (584)	1					
刑法 (585)	1					
訴訟法 (586)	1					
商事法 (587)	1					
行政法 (588)	1					
司法制度 (589)	1					
軍事總論 (590)						
-國防；防務 (599)						
史地類	1					
史地總論 (600)-地理學 (609)	2					
中國通史 (610)	1					
中國史學理論 (611)	1					
中國史學參考工具 (612)	1					

主題 (分類號)	館藏深度				語言 代碼	備註
	總館		分館			
	現在	未來	現在	未來		
中國史學教育 (613)	1					
中國史學辭典 (614)	1					
中國史學期刊 (615)	1					
中國史學團體 (616)	1					
中國史學論文集 (617)	0					
中國史學叢書 (618)	0					
中國史研究 (619)	2					
中國斷代史 (621-628)	1					
先秦 (621)	1					
漢及三國 (622)	1					
晉及南北朝 (623)	1					
唐及五代 (624)	1					
宋及遼金元 (625)	1					
明 (626)	1					
清 (627)	1					
中國文化史 (630)	1					
先秦文化史 (631)	0					
漢及三國文化史 (632)	1					
晉及南北朝文化史 (633)	1					
唐及五代文化史 (634)	1					
宋及遼金元文化史 (635)	1					
明代文化史 (636)	1					
清代文化史 (637)	1					
現代文化史 (638)	1					
中國民族史 (639)	1					
中國外交史 (640)	0					
前代中國外交史 (641)	1					
現代中國外交史 (642)	0					
中國與亞洲 (643)	1					
中國與歐洲 (644)	0					
中國與美洲 (645)	0					

主題 (分類號)	館藏深度				語言 代碼	備註
	總館		分館			
	現在	未來	現在	未來		
中國與非洲 (646)	0					
中國與大洋洲 (647)	1					
中國與國際機構 (648)	0					
中國各地方外交史 (649)	1					
中國史料 (650)	0					
詔令 (651)	0					
奏議；公牘 (652)	0					
起居注 (653)	0					
實錄 (654)	1					
檔案 (655)	0					
族檔 (656)	0					
公報 (657)	1					
中國史料叢刊 (658)	1					
雜史料 (659)	1					
中國地理總志 (660) -中國歷史地理 (669)	1					
中國地方志總論 (670)	3		2(北 埔)	2(北 埔)	zh(北埔)	
各省地方志 (671-676)	2					
台灣史地(677)	2					
人文地理；文化；風土(677.4)	1		2(新埔) 2(芎林)			
台灣分區誌(678)	0					
台灣分區誌；新埔(678.444)	1		2(新 埔)			
台灣分區誌；芎林(678.448)	1		2(芎 林)			
中國地理類志 (680)	1					
都城；疆域 (681)	1					
水志 (682)	1					
山志 (683)	1					
名勝古蹟 (684)	1					
人文地理 (685)	1					

*經濟地理；物產；實業；交	3					類號改訂
---------------	---	--	--	--	--	------

主題 (分類號)	館藏深度				語言 代碼	備註
	總館		分館			
	現在	未來	現在	未來		
通 (686)						改入 552.2
*人物 (687)	1					類號改訂 改入 782.6
*文獻 (688)	1					類號改定 改入 839
雜記 (689)	1					
中國遊記 (690)						
世界史地類	1					
世界史地 (710)	1					
世界通史 (711)	1					
世界斷代史 (712)	1					
世界文化史 (713)	0					
世界外交史 (714)	0					
世界史料 (715)	2					
世界地理 (716)	1					
世界區域志 (717)	1					
世界地理類志 (718)	1					
世界遊記 (719)	1					
海洋志總論 (720) -航海記彙編 (729)	1					
亞洲史地總論 (730)	1					
日本 (731)	1					
韓國 (732)	1					
臺灣史地 (733)	0		2(北 埔)	2(北 埔)	zh(北 埔)	
中亞 (734)	1					
中東 (735)	0		2(尖 石)	2(尖 石)	zh(尖 石)	
西南亞 (736)	1		2(尖 石)	2(尖 石)	zh(尖 石)	
南亞；印度 (737)	1		2(尖 石)	2(尖 石)	zh(尖 石)	
東南亞 (738)	1		2(尖 石)	2(尖 石)	zh(尖 石)	

馬來群島 (739)	1		2(尖 石)	2(尖 石)	zh(尖 石)	
歐洲史地總論 (740)	1		2(尖 石)	2(尖 石)	zh(尖 石)	

主題 (分類號)	館藏深度				語言 代碼	備註
	總館		分館			
	現在	未來	現在	未來		
英國 (741)	1		2(尖 石)	2(尖 石)	zh(尖 石)	
法國 (742)	1		2(尖 石)	2(尖 石)	zh(尖 石)	
德國 (743)	1		2(尖 石)	2(尖 石)	zh(尖 石)	
中歐 (744)	1		2(尖 石)	2(尖 石)	zh(尖 石)	
義大利 (745)	0		2(尖 石)	2(尖 石)	zh(尖 石)	
伊比利半島及諸小國 (746)	1		2(尖 石)	2(尖 石)	zh(尖 石)	
北歐 (747)	1		2(尖 石)	2(尖 石)	zh(尖 石)	
俄羅斯 (748)	1		2(尖 石)	2(尖 石)	zh(尖 石)	
東南歐 (749)	1		2(尖 石)	2(尖 石)	zh(尖 石)	
美洲史地總論 (750)	1					
北美洲 (751)	1					
美國 (752)	1					
加拿大 (753)	1					
拉丁美洲 (754)	0					
中美諸國 (755)	1					
南美洲 (756)	1					
南美各國 (757-758)	1					
其他南美諸家 (759)	1					
非洲史地總論 (760)	1					
-非洲屬島 (769)						
大洋洲總論 (770)	1					
澳大利亞 (771)	0					
紐西蘭 (772)	1					
太平洋諸島嶼 (774)	0					
美拉尼西亞 (775)	0					
密克羅尼西亞 (776)	0					

玻里尼西亞 (777)	1					
北極 (778)	1					
南極洲 (779)	1					
傳記總論 (780)	2					
世界傳記 (781)	1					

主題 (分類號)	館藏深度				語言代碼	備註
	總館		分館			
	現在	未來	現在	未來		
中國傳記 (782)	2					
各國傳記 (783-787)	1		2(北埔)	2(北埔)	zh(北埔)	
*各科名人合傳 (788)	1					
譜系 (789)	1					
文物考古總論 (790)	1					
文物彙考；金石志 (791)	1					
甲骨 (792)	1					
金屬器物 (793)	1					
石 (794)	1					
古書畫，古文書 (795)	1					
磚瓦陶及雜器 (796)	1					
中國古物志 (797)	1					
各國古物志 (798)	1					
史前文物考古 (799)						
石 (794)	1					
語文類	1					
語言學總論 (800)	1					
比較語言學 (801)	2					
漢語 (802)	1		2(北埔)	2(北埔)	zh(北埔)	
客家語 (802.5238)	0		1(竹東) 2(芎林)	3(竹東)	zh(竹東)	
台灣原住民語(802.99)	0		3(尖石) 3(五峰)	3(尖石)	zh(尖石)	
東方語言 (803)	1					
印歐語系 (804)	1					
日耳曼語系 (805)	1					
斯拉夫語族 (806)	1					
其他語言 (807-809)	1					
文學總論 (810)	1					
寫作；翻譯；演講 (811)	2					

文學創作及批評 (812)	2					
---------------	---	--	--	--	--	--

主題 (分類號)	館藏深度				語言 代碼	備註
	總館		分館			
	現在	未來	現在	未來		
世界文學總集 (813)	1					
各種文學 (815)	1					
比較文學 (819)	1					
中國文學總論 (820)	0					
中國詩論 (821)	1					
辭賦論 (822)	1					
詞論；詞話 (823)	1					
中國戲曲論 (824)	1					
中國散文論；語體文論； 新文學論 (825)	1					類名改訂 原類號 828
中國雜文學論 (826)	0					
中國小說論 (827)	1					
*語體文論；新文學論 (828)	1					類號改訂 改入 825
中國文學批評史 (829)	1					
中國文學總集 (830)	1					
中國詩總集 (831)	1					
辭賦總集 (832)	1					
詞總集 (833)	1					
中國戲曲總集 (834)	1					
中國散文總集 (835)	1					
中國國文課本 (836)	0					
中國語體文總集 (837)	0					
婦女作品總集 (838)	0					
中國各地藝文總集 (839)	0					類名改定 原類號 688
中國文學別集 (840)	1					
漢及三國別集 (842)	1					
晉及南北朝別集 (843)	1					
唐及五代別集 (844)	0					
宋及遼金元別集 (845)	1					

主題 (分類號)	館藏深度				語言 代碼	備註
	總館		分館			
	現在	未來	現在	未來		
明代別集 (846)	1					
清代別集(847)	1					
現代別集 (848)	1					
各地方文學；各民族文學； 各體文學 (850)	1					
中國詩 (851)	1					
詞 (852)	1					
曲 (853)	3					
劇本 (854)	1					
散文；隨筆；日記 (855)	1					
函牘及雜著 (856)	2					
小說 (857)	3					
溫馨療癒小說；言情小說； 科幻小說(857.7)	1		2(新埔) 2(芎林)			
武俠小說(857.9)	2		2(新埔) 2(芎林)			
民間文學 (858)	3					
中國兒童文學 (859)	1		1(竹東) 2(北埔) 2(芎林) 2(峨眉) 2(橫山)	2(竹東) 2(北埔) 2(峨眉)	zh(竹東) zh(北埔) zh(峨眉)	
兒童小說(859.6)	1		1(竹東) 2(新埔) 2(芎林)	3(竹東)	zh(竹東)	
東方文學總論 (860)	2					
日本文學 (861)	0					
日本文學:兒童文 學；青少年文學 (861.59)	1		1(竹東) 2(峨眉) 2(橫山)	2(竹東) 2(峨眉)	zh(竹東) zh(峨眉)	
韓國文學 (862)	1					

主題 (分類號)	館藏深度				語言 代碼	備註
	總館		分館			
	現在	未來	現在	未來		
韓國文學:兒童文學(862.59)	1		1(竹東) 2(峨眉) 2(橫山)	2(竹東) 2(峨眉)	zh(竹東) zh(峨眉)	
臺灣文學(863)	1		2(北埔)	2(北埔)	zh(北埔)	
臺灣文學:兒童文學(863.59)	0		1(竹東) 2(峨眉) 2(橫山)	3(竹東) 2(峨眉)	zh(竹東) zh(峨眉)	
臺灣客家文學(863.7)	1		1(竹東) 2(芎林)	3(竹東)	zh(竹東)	
西洋文學總論(870)	1					
古代西洋文學(871)	1					
近代西洋文學(872)	1					
西洋兒童文學(872.59)	2		1(竹東) 2(峨眉) 2(橫山)	3(竹東) 2(峨眉)	zh(竹東) zh(峨眉)	
英國文學(873)	2					
英國文學:兒童文學(873.59)	1		1(竹東) 2(峨眉) 2(橫山) 2(尖石)	2(竹東) 2(峨眉) 2(尖石)	zh(竹東) 2(峨眉) zh(尖石)	
美國文學(874)	2					
德國文學(875)	1					
法國文學(876)	1					
義大利文學(877)	1					
西班牙文學(878)	1					
葡萄牙文學(879)	1					
俄國文學(880)	1					
北歐各國文學(881)	1					
中歐各國文學(882)	1					
東歐各國文學(883)	1					
非洲各國文學(886)	1					

主題 (分類號)	館藏深度				語言 代碼	備註
	總館		分館			
	現在	未來	現在	未來		
大洋洲各國文學 (887)	1					
西洋小說 (889)						
新聞學總論 (890) -各國新聞事業 (899)	2					
藝術類	1					
美術總論 (900) - 藝術史 (909)	1					
音樂總論 (910)	1					
音樂理論 (911)	1					
合奏及樂團 (912)	1					
聲樂；歌曲 (913)	1		2(北 埔)	2(北 埔)	zh(北 埔)	
兒童歌曲 (913.8)	1		1(竹東) 2(峨眉) 2(橫山)	2(竹東) 2(峨眉)	zh(竹東) zh(峨眉)	原類號 913.9
*兒童歌曲 (913.9)	1					類號改訂 改入 913.8
舞蹈音樂 (914)	1					
戲劇音樂 (915)	0					
絃樂 (916)	0					
鍵盤樂器；敲擊樂器； 電子與電腦樂器 (917)	0					
機械樂器 (917.6)	1					類名改訂 原類號 919
管樂 (918)	1					
*機械樂 (919)	1					類號改訂 改入 917.6
民族音樂 (919)	1					
台灣原住民音樂(919.7)	1		3(尖石) 3(五峰)	2(尖 石)		
建築藝術總論 (920)	1					
建築藝術設計 (921)	1		2(竹 北)	2(竹 北)	zh(竹 北)	

主題 (分類號)	館藏深度				語言 代碼	備註
	總館		分館			
	現在	未來	現在	未來		
中國建築 (922)	1					
各國建築 (923)	1					
宮殿；城廓 (924)	1					
道路；橋樑 (925)	1					
公共建築 (926)	1					
宗教建築；陵墓 (927)	1					
民屋；住宅 (928)	1					
景觀建築 (929)	1		2(竹 北)	2(竹 北)	zh(竹 北)	
雕塑總論 (930)	1					
篆刻；刻印 (931)	1					
雕塑材料及技法 (932)	1					
木雕 (933)	1					
石雕 (934)	1					
金屬雕刻 (935)	1					
玉雕；象牙雕及其他 (936)	1					
版畫 (937)	0					
陶磁雕塑；雕漆 (938)	1					
塑造 (939)	1					
繪畫總論 (940)	1					
中國書畫 (941)	1					
書法 (942)	2		2(竹 北)	2(竹 北)	zh(竹 北)	
法帖；拓本 (943)	1					
中國畫 (944) - 西洋畫各派 (949)	2		2(竹 北)	2(竹 北)	zh(竹 北)	
西洋繪畫(947)	0					
漫畫 (947.41)	1		2(芎林) 2(橫山)			
單格 (947.411)	1		2(橫 山)			
多格 (947.415)	1		2(橫 山)			

短篇連環 (947.416)	1		2(橫山)			
長篇連環 (947.418)	2		2(橫山)			

主題 (分類號)	館藏深度				語言 代碼	備註
	總館		分館			
	現在	未來	現在	未來		
其他(圖文混合等) (947.419)	1		2(橫 山)			
兒童畫(947.47)	1		1(竹 東)	2(竹 東)	zh(竹 東)	
攝影總論(950)-攝影 業;攝影師(959)	1					
應用美術總論(960)	1					
圖案(961)	1					
*工業意匠(962)	1					類號改定 改入 964
色彩及配色(963)	0		2(竹 北)	2(竹 北)	zh(竹 北)	
工業美術(工業意匠、 商業美術、工商設計、 工業設計)(964)	0					類名改定 原類號 962
*地毯美術(966)	1					類號改訂 改入 966.4
地毯;壁掛(966.4)	1					類名改訂 原類號 966
室內裝飾(967)	1					
美術家具(967.5)	1					類名改訂 原類號 969
玻璃及金屬工藝美術 (968)	1					
*美術傢俱(969)	1					類號改訂 改入 967.5
技藝總論(970)	1					
花藝;插花(971)	1					
紙藝(972)	1		2(竹 北)	2(竹 北)	zh(竹 北)	
香道(973)	1					
茶藝;茶道(974)	1		2(峨 眉)	2(峨 眉)	zh(峨 眉)	
茶器(974.3)	1		2(峨 眉)	2(峨 眉)	zh(峨 眉)	

			眉)	眉)	眉)	
舞蹈；跳舞 (976)	1					

主題 (分類號)	館藏深度				語言 代碼	備註
	總館		分館			
	現在	未來	現在	未來		
戲劇總論 (980)	1					
劇場藝術 (981)	1					
中國戲劇 (982)	1					
客家戲 (983.34)	1		1(竹東)	3(竹東)	zh(竹東)	
西洋戲劇 (984)	1					
學校戲劇(985)	0					
偶戲 (986)	1					
電影 (987)	1		2(竹北)	2(竹北)	zh(竹北)	
兒童影片 (987.88)	1		1(竹東)	2(竹東)	Zh(竹東)	
其他各種戲劇 (989)	1					
遊藝及休閒活動總論 (990)	1		2(北埔)	2(北埔)	zh(北埔)	
公共娛樂 (991)	0					
旅行；觀光 (992)	0		2(關西) 2(北埔) 2(尖石)	2(關西) 2(北埔) 2(尖石)	zh(關西) zh(北埔) zh(尖石)	
觀光區之建設(992.3)	1		2(關西)	2(關西)	zh(關西)	
土產；紀念品(992.4)	0		2(新埔) 2(關西)	2(關西)	zh(關西)	
旅行社；導遊(992.5)	0		2(關西)	2(關西)	zh(關西)	
觀光旅館(992.61)	1		2(關西)	2(關西)	zh(關西)	
旅行各論(992.7)	0		2(關西) 2(尖石)	2(關西) 2(尖石)	zh(關西) zh(尖石)	
自行車旅行 (992.72)	1		2(關西)	2(關西)	zh(關西)	
登山 (992.77)	1		2(關西)	2(關西)	zh(關西)	
戶外活動 (993)	1					

高爾夫球 (993.52)	1		2(關西)	2(關西)	zh(關西)	
釣魚；狩獵 (993.7)	1		2(關西)	2(關西)	zh(關西)	
水上運動 (994)	1					
室內遊戲 (995)	1					
兒童遊戲 (996)						

主題 (分類號)	館藏深度				語言 代碼	備註
	總館		分館			
	現在	未來	現在	未來		
智力遊戲 (997)			2(竹 北)	2(竹 北)	zh(竹北)	
博戲 (998)						
業餘遊玩；民俗藝術 (999)			2(新 埔)			

註：內容依 109 年 4-5 月各館回傳之盤點資料填寫。

附錄二

新竹縣政府文化局圖書館選書小組設置要點

- 一、新竹縣政府文化局圖書館(以下簡稱本館)為有效合理運用購書經費，促進館藏均衡發展及建立館藏特色，充實與滿足縣民對圖書館館藏的需求，特設選書小組(以下簡稱本小組)，並訂定本要點。
- 二、本小組委員任務如下：
 - (一) 依據本館館藏發展政策及公共圖書館發展委員會決議事項，協助圖書資料之選擇、採訪等相關事宜。
 - (二) 提供館藏展覽、選書議題及年度採購方向之建議。
 - (三) 本館圖書資料採購清單之推薦。
- 三、本小組置委員七至十人，其中一人為召集人，由本館館長擔任，其他委員由採編負責館員彙集本館專業人員、本縣教育人員建議名單，陳請文化局長圈選核定後擔任之。
- 四、本小組委員一年一聘，均為無給職；但外聘委員得發給出席費。
- 五、本小組以每三個月召開一次會議為原則，必要時得召開臨時會議，並得視實際需要邀請有關人員列席。
- 六、本要點陳文化局局長核定後實施。

附錄三

新竹縣政府文化局圖書館使用及圖書資料借閱規定

中華民國107年05月20日修訂

108年06月01日修訂

109年07月27日修訂

110年09月05日修訂

- 一、新竹縣政府文化局為提升閱讀風氣，增進館際合作，便利民眾借閱圖書資料，特訂定本規定。
- 二、新竹縣公共圖書館借閱證（以下簡稱借閱證）之申請及適用：
 - (一)請先至本館網站 (<https://book.hchcc.gov.tw/registration.jsp>) 「網路辦證」頁面填寫申請資料，填妥後以下列方式進行身分審核以完成申請作業：
 1. 臨櫃辦理方式：
 - (1)本國人士持國民身分證、駕駛執照、戶口名簿(正本)或3個月內有效戶籍謄本；外籍人士持護照或居留證。(依國籍持以上有效證件擇一辦證)
 - (2)申請人應親自辦理、若無法親自申請借閱證時，得出具委託書並附申請人暨代理人身份證明文件正本委託代理人辦理；惟持雙方證件正本，能證明為直系親屬或配偶者，得免出具委託書。
 2. 線上辦理方式：
 - (1)上傳清晰之身分證明文件正反面或戶口名簿影像檔提供審核：<https://reurl.cc/83omKM>。尚未領有身分證者，請傳送戶口名簿影像檔代替。
 - (2)線上辦理僅開通借閱證帳號及密碼，如欲領取悠遊卡借閱證，仍請持有效證件正本臨櫃辦理。
 - (二)為維護讀者辦證個人資料 安全控管，本館不提供電話申請及開通服務。
 - (三)如有刻意提供錯誤或冒用身份資料之情事，申請人自負相關法律責任。
 - (四)本借閱證適用於本縣各公共圖書館及一證通用合作縣市圖書館。
 - (五)借閱證核發後資料如有變更或遺失，請儘速至本縣任一公共圖書館櫃台辦理更正或註銷（掛失）。
 - (六)本借閱證永久有效，請申請人妥為保存，不得轉借他人使用。如轉借他人使用，或遺失未辦理掛失，致發生冒用情事，所生損害由申請人負責。
- 三、自修室及閱覽室使用
 - (一)飲料、食品、爆裂物、違禁品、寵物及潮溼之雨具等不得攜帶入館，必要時本局有權要求讀者於出入時接受檢查。
 - (二)自修室及各閱覽室自由入座，不得預佔座位；讀者離座逾一小時未歸者，圖書館得取消使用該座位之權利。
 - (三)進入館內應衣履整潔、保持安靜，維護環境清潔，不得有穿著拖鞋、

赤腳、吸菸、飲食、睡覺、高聲談笑、嚼食檳榔、隨地吐痰、亂拋紙屑、臥躺、攜帶危險物品或影響閱讀之行為。讀者如患法定傳染病、心神散失、酒醉或衣冠不整者，本局得拒絕其入館。

- (四) 年齡未滿六足歲之兒童應由家長陪同，以維護其安全。
- (五) 各閱覽室陳列之書刊，讀者可自行取閱，閱畢後請放回原處。
- (六) 書刊請加愛護，如有遺失、污損、圈點、評註等情事，須照規定賠償。
- (七) 請遵守公德、愛護公物，如有破壞設施、竊取公物等情事，一經發現，即依法辦理。
- (八) 貴重物品或書包、手提袋，應自行保管，如有遺失，本局不負賠償之責。
- (九) 遇緊急事件時，請連絡自修室值勤人員或圖書館一樓櫃台人員處理，閉館時請連絡本局服務台。
- (十) 凡不遵守圖書館相關規定或不接受工作人員勸告者，得視情節輕重暫停其當日閱覽權利或請其離館；情節重大者，報請警察機關依法處理。

四、資訊檢索區之使用

- (一) 本局圖書館檢索區內電腦供民眾免費使用，惟須自付列印或影印費用。
- (二) 檢索區電腦每次使用前請持本人借閱證或有效身分證明文件（如身分證、駕駛執照等）至櫃台自行登記使用。
- (三) 檢索區每位使用者每次使用時間為 30 分鐘，惟若無人等待可繼續使用。
- (四) 檢索區使用者中途離開或未按時上線超過 2 分鐘，視同棄權。
- (五) 使用本區電腦請遵守以下行為，凡不遵守規定者，得強制登出系統，暫停其使用權利：
 1. 使用電腦應保持安靜，遵守秩序且以不影響他人使用為原則。
 2. 每人限使用一個位置，不得有佔位行為。
 3. 不得玩遊戲及觀賞遊戲影片。
 4. 畫面不得有不適當於公共場所出現之內容或圖片者。
 5. 不得破壞電腦、網路及周邊設備或主機，任意變更電腦設定。
 6. 不得安裝、散播惡意程式或外接非本館提供之設備，造成公用設備毀損。
 7. 館內各項設備、設施及其他動產，請妥善使用，如有偷竊、毀損須負賠償責任。

五、資料複印

- (一) 資料複印時，請愛護圖書資料，勿任意摺疊，並請遵守智慧財產權之相關法令規定。
- (二) 列印結果有污損、墨色不清等情形，除因本館印表機因素外，不得要求免付費。
- (三) 請勿自行更動列印設定。

六、借閱服務

- (一) 借閱本縣公共圖書館資料，請持身分證、居留證、駕照、健保卡、護照、戶口名簿正本或 3 個月內戶籍謄本等有效證件、已綁定本縣圖書個人資料之悠遊卡、一卡通等或使用「新竹縣公共圖書館」APP 及

Line 借閱系統之行動借閱證辦理借閱。

- (二)凡圖書館列為不外借之圖書資料，如參考書、鄉土資料、展示書以及公務用不可外借書籍等，限於館內閱覽，不得要求借出。
- (三)本縣各館借閱額度合併計算，每張證借閱總數上限為 36 冊，借期 28 天，到期日前 3 天內請自行至新竹縣公共圖書館網站辦理續借，期限自到期日起 14 天，並以一次為限；惟該書籍資料若已有他人預約者，不得辦理續借。
- (四)借閱文化局視聽資料以 5 冊(件)為限，借期 14 天，不得續借。
- (五)借閱圖書資料逾期歸還者，按實際逾期天數計算，每 1 冊(件)每逾期一天即停止借閱權利 1 天，最高停借 30 天。
- (六)借閱圖書資料逾期未還或遭停止借閱權者，全面凍結其借閱(包含借書、預約、調閱、領取預約書、續借等權利)權利，借閱權利凍結期間，於本縣各公共圖書館均不得借閱圖書資料。
- (七)借閱圖書資料應加愛護，如有損毀、圈點、評註，遺失等情形，應依本規定第八點辦理賠償。
- (八)借閱圖書資料時，應自行檢查，遇有損毀、圈點、評註等情事，應於借閱時向本局聲明。
- (九)借出之圖書資料，遇本局因公務急需收回時，應於接到通知日起，兩日內歸還。
- (十)除有不可抗力或不可歸責於讀者之事由者外，不得無故要求延長書籍借閱期限。

七、圖書資料預約服務

- (一)凡持有借閱證且無違規或逾期者，均可申請館藏圖書資料線上預約服務。
- (二)預約圖書資料請至本局「館藏查詢系統」網站，本局圖書館不受理電話或其他方式預約。
- (三)預約僅限館藏"借閱中"之圖書資料，每件圖書資料只限 10 人預約。
- (四)每張借閱證之預約冊數圖書(含期刊)及視聽資料，全縣上限為 30 冊，且同 1 冊(件)不得連續預約。
- (五)預約有效期限為 1,100 天，所預約之圖書資料如超過預約有效期限尚未歸還，系統會自動取消預約紀錄，請讀者重新預約。
- (六)預約圖書資料到館，將以電子郵件通知，讀者電子郵件如有異動，應立即上網更新，以免延誤通知預約圖書資料到館時間而影響優先借閱權利。
- (七)預約圖書資料到館後保留期限為 7 日，以被預約的圖書資料歸還後翌日起計算。7 日內欲取消預約圖書，應立即電話向取書館回覆取消。逾期未辦理借閱手續者，取消該次預約借閱權利。
- (八)申請預約逾期未至圖書館辦理借閱手續，半年內累計 3 冊以上，停止其預約權利 30 天。
- (九)預約圖書資料尚未到館前，如欲取消預約，請至網站 <https://book.hchcc.gov.tw/webpacIndex.jsp> 進行取消。
- (十)無法受理預約申請之館藏，若實際現況有誤(如紀錄錯誤、資料遺失、破損等)無法借閱時，將以電話通知讀者，並取消該次申請。

- (十一) 除有不可抗力或不可歸責於讀者之事由者外，不得無故要求延長到館預約書籍保留期限。

八、污損或遺失圖書資料之處理

- (一) 借閱圖書資料應善盡保管責任，如有遺失、損毀、圈點、評註等情事者，應持借閱證至本局圖書館櫃台辦理賠償手續。
- (二) 污損或遺失圖書資料者，應自購書名、出版者、版本相同或最新版本之圖書資料賠償之；若無法購得相同書籍時，依下列標準計價賠償：
1. 以新臺幣定價者，依該書籍定價計價；以【基本定價】定價者，依該定價之 50 倍計價；以外幣定價者，依當日匯率換算後計價。
 2. 遺失或污損整部圖書或視聽資料中之一冊（件）或一冊（件）以上且無單冊（件）定價者，以平均單價計算。
 3. 未標明定價之書籍：其定價之計算標準中文圖書每面以新臺幣 1 元計；外文圖書資料每面以新臺幣 2 元計；平裝本畫冊每面以新臺幣 5 元計，精裝本畫冊每面以新臺幣 10 元計。上述頁數不足 100 面者以 100 面計，頁數不明者以 300 面計。
 4. 未標明定價之錄影帶、VCD、CD-ROM 公播版每件以二千五百元計價，家用版每件以五百元計價；DVD、LD 公播版每件以三千五百元計價，家用版每件以五百元計價；錄音帶、CD 每件以五百元計價。
 5. 附件遺失或毀損者，以自購相同原版附件賠償為原則，若無法購得，依所屬資料定價賠償。
 6. 遺失圖書及視聽資料，經繳納賠償金並領取收據 30 日後，不得請求退款。
- (三) 圖書資料賠償日即為原圖書資料還書日期，如有逾期則依第六點借閱服務規定辦理。

九、圖書捐贈處理

- (一) 圖書捐贈應符合下列原則：
1. 捐贈之圖書須為圖書館館藏未收藏或不足者。
 2. 捐贈之成人書籍以最近 3 年出版的書籍為原則；兒童書籍以最近 5 年出版的圖書為原則（若為珍貴圖書或具學術價值等則不受此限）。
- (二) 本局不受理下列圖書之捐贈：
1. 中小學教科書（含高職用書）、大專用書、公職或就業考試用書、各級學校升學參考書。出版年度距今超過五年之大專用書、公職考試用書。
 2. 廣告、商業、宗教性、政論性之宣傳品、內容涉及暴力、色情或過於血腥等違反善良風俗者出版品。宣傳性出版品，宗教性、政論性之宣傳品。
 3. 污穢破損、塗鴉註記、冊數殘缺不全、已失時效性，不具學術及參考價值等不勘使用之圖書、成人期刊、報紙、視聽資料、玩具等。不符智慧財產權相關法令規定者。
 4. 不符智慧財產權相關法令規定者。

5. 其他不符合本館館藏發展政策者。
- (三)贈書之典藏單位及其陳列、轉贈或其他處理方式，由本局圖書館全權處理，捐贈者不得指定。
- (四)受贈圖書依財政部規定不載明受贈物價值，如贈方不同意則不受理其贈書。

十、新竹縣公共圖書館通閱規定

(一)通閱：

1. 圖書館藏狀態為「借閱中」之圖書(包含兒童書)。
2. 請至網頁點選欲通閱之圖書，設定取書館，館方每週三、五運送，到館後系統會主動發信通知通閱申請者到館取件，後續作業同一般預約流程。
3. 圖書配送前可線上取消，逾期未取書半年內累計達3冊者，取消通閱權1個月。

(二)通還：

1. 各館所借之書可跨館還書。
2. 逾期書仍可通還，俟停權期過後方可再行使借閱權。
3. 本縣提供新竹縣市跨縣市通還服務。

(三)通閱申請—讀者

1. 讀者於館藏查詢網頁
(<https://book.hchcc.gov.tw/webpacIndex.jsp>)查詢所需書籍，點選書目詳細資料，點選下方跨館借書。
2. 登入個人帳號/密碼(如已登錄則此步驟可略)。
3. 選取取書館，並點選欲通閱書及前方按鈕即可完成。

十一、新書政策

- (一)開放借閱日起6個月內為新進館藏。
- (二)單館新書借閱冊數上限為10冊，借閱冊數與圖書資料總冊數(36冊)合併計算。
- (三)借期14天，到期日前3天內請自行至新竹縣公共圖書館網站辦理續借，期限自到期日起14天，並以一次為限；惟該書籍資料若已有他人預約者，不得辦理續借。
- (四)新書借出後即可預約，上限10本。
- (五)新書不可申請調閱(館內預約)。
- (六)主辦單位保有最終修改、變更、活動解釋及取消本活動之權利，若有相關異動將會公告於網站，恕不另行通知。

十二、調閱(預約狀態為館內之圖書)政策

- (一)每人上限3冊圖書(不包含視聽資料)。
- (二)每冊預約期限為30日。
- (三)久未尋獲則預約取消不記違規次數。
- (四)預約未取3冊則停止預約權限30日。
- (五)調閱圖書需在其他館別領取，如：調閱文化局藏書，需在文化局以外之館別領取。

十三、大專院校圖書館互換借閱證規定

- (一)為便利公共圖書館讀者可分享大學圖書館資源，開放申借大學圖書館

之「互換借書證」。

- (二)年齡限制：配合大學圖書館規定，僅提供本館年滿 18 歲讀者，可以申借。
- (三)借用及預約取書地點：文化局圖書館櫃台。
- (四)借用方式：憑本館借書證借閱，每張證僅能申借乙張，借期 60 天，得預約但不得續借。
- (五)押金說明：為有效規範讀者，借閱者應繳交押金 2,000 元，館方會開立收據且依規上繳，押金將於年底另行通知讀者領回（即並非每回歸還該證即退還押金，在同一年度再申借時也不會重複加收）。
- (六)數量：每人每校僅可借閱一張大專院校互換借閱證。
- (七)持「互換借書證」前往大專院校圖書館借書：
 - 1. 該館認卡不認人，請務必攜「大學互換借書證」前往。
 - 2. 每張交換借閱證皆可借閱大學藏書，或持證至該校視聽中心觀賞視聽媒體，逕依該校圖書館相關借閱規定。
- (八)本館「大學互換借書證」之借閱到期日前，需還大學圖書館內所借圖書，如該校所借圖書有逾期情形，從該校相關規定；新竹縣政府文化局圖書館會確認該證已完成前述手續後，方受理該證之歸還。
- (九)如有逾期，採停權制計罰，即每件逾期一日即停權一日（停權含借閱、預約及通閱服務），並自還書次日起計算停權日期。
- (十)借閱證遺失：
 - 1. 請立即向本局聲明掛失，並由本局逕向合作之大專院校辦理註銷及申請新證事宜。
 - 2. 製卡工本費新臺幣 200 元，由遺失該卡之讀者賠償。
 - 3. 補卡作業時間為 7 個工作天，如完成補卡後尋獲原遺失卡片者，不得要求退還新製卡片之工本費。

十四、本規定經本局核定後實施，修正時亦同。