

建構合作共享的公共圖書館系統中長程個案計畫
嘉義市推動公共圖書館總館一分館體系計畫
躍升嘉義市公共圖書館服務品質計畫

嘉義市 國外參訪計畫
112 年日本東京圖書館交流考察案
執行成果報告

中 華 民 國 1 1 2 年 1 1 月 2 0 日

嘉義市成果摘要表

計畫名稱	嘉義市推動公共圖書館總館一分館體系計畫 躍升嘉義市公共圖書館服務品質計畫 嘉義市國外參訪計畫			
執行單位	嘉義市政府文化局			
連 絡 人	黃愛華	連 絡 電 話	(05)2788225#610	
E-mail	cab610@ems.chiayi.gov.tw			
地 址	嘉義市忠孝路 275 號			
實施期程	110 年自核定日起至 112 年 12 月 31 日			
補助與實支經費 (新臺幣：元)	核定計畫金額	350,000 元	核定補助金額	資本門：0 元 經常門：200,000 元 合 計：200,000 元
	補助比例	57%	實支總額	350,000 元
	計畫結餘款	0 元	繳回教育部結餘款	0 元
	地方自籌經費	資本門：0 元 經常門：150,000 元 合 計：150,000 元		
附件	<ol style="list-style-type: none"> 1. 計畫項目經費核定文件 2. 教育部補(捐)助經費收支結算表(非指定項目) 3. 成果報告電子檔(含相關照片) 			
重要 成果及效益 (摘要)	<p>本計畫由嘉義市政府文化局盧怡君局長率領圖書資訊科王詠紳科長、黃愛華科員、藝文推廣科林依玲科長共 4 人，於 112 年 9 月 12 日至 17 日赴日進行東京公共圖書館考察交流。</p> <p>本次參訪觀摩日本東京地區 9 座圖書館與文化設施，包括：埼玉縣飯能市立圖書館、角川武藏野博物館、武藏野美術大學圖書館、東京千代田區立日比谷圖書文化館、唯之森荒川圖書館、神奈川縣立圖書館、大和市文化創意基地、銀座蔦屋書店、日本誠品生活橋。</p> <p>針對各館的建築、空間規劃、營運策略、活動推廣、服務效益等方面有更深入的認識與了解。本次考察收穫豐碩，日後將所見所學帶入本市圖書館，藉以激發創新思維來提升圖書館的服務品質。</p>			

內容摘要

本計畫由嘉義市政府文化局盧怡君局長率領圖書資訊科王詠紳科長、黃愛華科員、藝文推廣科林依玲科長共 4 人，於 112 年 9 月 12 日至 17 日赴日進行東京公共圖書館考察交流。

本次參訪觀摩日本東京地區 9 座圖書館與文化設施，包括：埼玉縣飯能市立圖書館、角川武藏野博物館、武藏野美術大學圖書館、東京千代田區立日比谷圖書文化館、唯之森荒川圖書館、神奈川縣立圖書館、大和市文化創意基地、銀座蔦屋書店、日本誠品生活橋。針對各館的建築、空間規劃、營運策略、活動推廣、服務效益等方面有更深入的認識與了解。

嘉義市圖書館總館園區興建計畫正逢規劃設計階段，此次日本參訪考察，讓我們更加認識到公共圖書館在城市發展中的重要性，不僅是提供閱讀的場所，而是成為人際交流、體驗學習、傳承與創新的重要文教場域。未來圖書總館的規劃設計，將以人為本、跨域共創、科技應用為三大核心理念，融入此次考察交流的成果，因應嘉義市未來發展與居民的需求，打造市民所期待的新圖書總館。

目次

壹、緣起與目的.....	1
貳、考察過程.....	1
一、埼玉縣飯能市立圖書館.....	2
二、角川武藏野博物館.....	6
三、武藏野美術大學圖書館.....	12
四、日比谷圖書文化館.....	15
五、唯之森荒川(ゆいの森あらかわ).....	19
六、神奈川縣立圖書館.....	24
七、大和市文化創意基地(Sirius).....	28
八、銀座 蔦屋書店(Tsutaya Bookstore).....	34
九、誠品生活日本橋.....	38
參、心得及建議.....	43
一、建築與空間設計獨具特色.....	43
二、複合機能的文化公共設施.....	43
三、館藏展示與推薦.....	44
四、加強地方文獻蒐集與推展.....	45
五、公共圖書館的分齡分眾服務.....	47
六、圖書館作為防災據點.....	47
七、日本圖書館經營模式的優缺.....	48
八、未來學習與應用.....	49
肆、參考資料.....	50

壹、緣起與目的

嘉義市政府文化局於 110 年向教育部「建構合作共享的公共圖書館系統中長程個案計畫」之「推動公共圖書館總館-分館體系」暨「躍升公共圖書館事業發展及服務品質計畫」申請國外參訪計畫，110 年獲教育部補助計畫年度館國外參訪觀摩公共圖書館經費新台幣 20 萬元、地方自籌配合款 15 萬元，核定經費 35 萬元。

因 110、111 年要執行參訪計畫時，全球適逢新冠肺炎疫情的影響，本國未開放出境觀光導致無法出國參訪考察，文化局 2 度向教育部申請展延，教育部皆同意在總經費額度不變之原則下展延至 112 年 12 月 31 日。

本案計畫旨在透過參訪國外特色圖書館，藉以了解國際公共圖書館發展趨勢，以提升本市圖書館服務品質。參訪內容涵蓋建築特色、空間規劃、營運策略、讀者服務、數位科技與創新設備等議題進行觀摩與交流，汲取國外圖書館之優點與發展趨勢，作為本市圖書館之規劃參考或引用之依據。

貳、考察過程

本案規劃參訪地點為日本東京都公共圖書館和書店場域，因日本圖書館建築與空間規劃呈現多樣貌，保留舊有元素並融入現代設計新建築，讓人為之驚豔，不僅創造出文化觀光風潮，更帶動市民閱讀風氣；在營運規劃上開始朝向公立圖書館「民營化」或複合型學習中心發展；並與異業結合的營運模式，提升服務內容與吸引力。這些成功案例，對於期許以新觀念、新服務、新體驗作為本市圖書館事業發展目標，以推動興建圖書總館為發展願景的嘉義市，透過本計畫造訪日本東京各類型圖書館和書店具有實質的助益。

本計畫由文化局盧怡君局長率領圖書資訊科王詠紳科長、黃愛華科員、藝文推廣科林依玲科長共 4 人，於 112 年 9 月 12 日至 17 日赴日進行

東京公共圖書館考察交流，並在南華大學建築系陳正哲副教授協助翻譯下進行國際交流活動。本次參訪觀摩日本 9 座與閱讀相關場域，包括：埼玉縣飯能市立圖書館、角川武藏野博物館、武藏野美術大學圖書館、東京千代田區立日比谷圖書文化館、唯之森荒川圖書館、神奈川縣立圖書館、大和市文化創意基地、銀座蔦屋書店、日本誠品生活橋。

在參訪過程中，各館工作人員的細心導覽和深入交流下，團員們對各館的空間規劃、營運策略、活動推廣、服務效益等方面有更深入的認識與了解。本次考察收穫豐碩，團員們將所見所學帶入本市圖書館，藉以激發創新思維來提升圖書館的服務品質。

一、埼玉縣飯能市立圖書館

飯能市立圖書館於 1970 年開館，由於館室老舊，考慮建設新圖書館，並於 1999 年在現址取得新圖書館用地，2011 年開始動工。

飯能市定位為「森林文化城市」，新圖書館設計以「智慧森林」為主題，在興建當時館方對於新圖書館有三個設計要求：「使用木材的圖書館」、「一個讓使用者感到舒適的圖書館」、「對自然環境友善的圖書館」。2013 年竣工開館，圖書館大量使用當地生產的西川木材而榮獲「林野庁長官賞」獎，藉以表彰其在木材利用方面的卓越表現。

圖書館館藏約 30 萬冊，其中開架閱覽 10 萬冊，閉架書庫約 20 萬冊。藏書以文學為主，並重視在地鄉土資料與森林、木材相關資料的收藏與展示。全館規劃不同學習用途的閱讀空間和 247 席座位。飯能市圖書館另設有 1 座兒童圖書館、2 座分館、巡迴行動書車，為市民提供更多元化的服務。

此次參訪中圖書館，受到館長紫藤悦子熱情接待與曾任館長職務的志工柳戶信吾導覽，在參訪後列出該館五項特色，可作為本市未來興建新圖書館之借鏡與學習的指標。

(一)利用在地木材形塑森林圖書館意象

飯能市有「森林文化城市」美稱，新圖書館則以宛如樹木林立的森林意象來設計，圖書館的柱子跳脫一般直接用圓柱支撐橫梁與屋頂的方式，設計以伸出的筆狀枝桠 26 組圓柱來支撐屋頂，形成獨樹一格的設計，也成為圖書館最具特色的象徵。建築內部大量使用了「木材」並搭配明亮大片玻璃，營造出木頭自然舒適與明亮的閱讀氛圍，更是發揚在地西川材最佳典範文化場域。

嘉義市有木都之稱，與飯能市有相仿的城市元素「木材」為特色，在未來新建圖書館可以考慮要求以木材作為大量建築元素，既可以減少碳排放，又可以增強居民對地域認同感。

但在參訪過程中，此空間設計上可以感受到因引入光線而使用大片玻璃牆，產生熱能滯留的問題，儘管有西川杉遮陽百葉窗來調節陽光，並增加風扇等補救措施，但近窗的空間仍會感受到強烈熱流，比起飯能市更酷熱的嘉義市，新館興建要在明亮與舒適間採取平衡，成為未來建築設計的重點。

(二)開放空間讓民眾舒適使用

圖書館以一座座木質書架為中心，周圍環繞著各種功能的學習區域與席位，如兒童區、讀書室、學習室、閱覽席、報章雜誌區、鄉土資料區等。各區空間沒有使用大面積密閉式隔間，而是以書架陳列為主，呈現非常開放、寬敞的設計，讓人們可以自由地在圖書館內穿梭、探索與閱覽。

所有空間雖可讓民眾自由使用，但部分閱覽席位與設備是需要先預約申請，例如「社會人學習室」、「社會人讀書室」是提供社會人士專屬使用的空間，在假期學生較多使用情況下，社會人士可以先預約使用。

為滿足各種市民需求，圖書館不再只是借書的地方，而是具有圖書館、博物館與社區中心的功能，採複合式空間來規劃，並在空間動

線上區隔安靜區與吵雜區，讓讀者在自己所需的環境下自在使用。

(三) 打造在地特色與推廣

圖書館無論在建築空間設計規劃或營運服務上，都可以感受到對在地資料保存與利用的重視，圖書館更成為當地居民引以為傲的文化展示據點。

飯能市立圖書館的特色，在於建造一座讓民眾實際接觸與了解在地西川材的最佳場所。圖書館入口處放置西川材介紹說明看板，館室內部無論地板、天花板和書架都使用當地西川木材來建造，以兒童區為例，書架由實心西川柏木製成，地板採用西川杉地板，比起兒童活動空間使用其他材質(如地毯、磁磚)，西川材更具安全、防污與舒適觸感。

該館以木材、森林相關書籍和在地資料收藏為特色，在明顯的入口處規劃展示專區，推廣館藏資源。此外，館方也收集飯能市知名嚕嚕米主題樂園的相關資訊與圖書，製作說明展示，吸引讀者或遊客閱讀。館內設有鄉土資料展示區，展示飯能在地的人事物文物或文獻。此次參訪時正逢在地生態藝術家繪本原畫展，並在大幅畫作前舉辦說繪本故事推廣活動。館方不遺餘力推廣在地資源，凸顯出對於在地資料的重視，成為該圖書館一大亮點。

(四) 善用志工服務

飯能市人口約 8 萬人，圖書館使用者以 60 歲以上市民為主。飯能市圖書館善用退休人員的專長和經驗招募志工共同來推廣圖書館業務。該館目前有 50 位志工，志工可依照自己的興趣和能力，選擇館內服務、活動策劃或館內維護、行政支援等工作，圖書館安排專業培訓課程，培訓合格後賦予執行任務，共同為推動圖書館的事業而努力。

在參訪過程中，最令人印象深刻的是志工們熱忱且自主的服務精神。志工室內聚集了多位年長志工，正在為圖書館活動進行規劃和討論。其中一位年長志工，手拿活動海報，興奮地向我們解說宣傳。對

於邁入高齡人口結構的嘉義市，如何善用年長志工共同支援圖書館工作，飯能市立圖書館是值得學習的典範。

(五)提供貼心服務

館方在設備上與服務上更提供客製化的項目，如提供個人借閱書車便於讀者放置大量借閱書籍，並對於特殊利用對象提供特殊設計服務，如面對面朗讀服務、提供放大鏡和放大閱讀機、大字書籍和點字書籍等設施使用。

更為便於讀者了解架上書籍資訊，在書架上放置 IC 標籤用來存取其館藏資料和網路的資訊。另外在兒童區除放置兒童讀物外，更設專櫃提供家長相關育兒知識藏書，俾利家長在兒童區方便閱覽。從館方以人為本提供貼心服務，可作為本市圖書館服務項目之參考與啟發。

在短短參訪過程中，團員們深深感受到飯能市立圖書館的魅力，也如館方提供資料介紹所述，這是一座「課題解決型」圖書館，與市民一起挑戰各種事物，以便深入了解飯能並讓他們更加愛上飯能。

	
飯能市立圖書館外觀	宛如森林圖書館的意象
	
館內舒適美觀座椅	鄉土資料展示區

<p>俯瞰兒童區一隅</p>	<p>飯能市主題展示區</p>
<p>繪本牆前志工導覽/參考諮詢服務人員</p>	<p>西杉遮陽百葉窗/圖書館室內一隅</p>

二、角川武藏野博物館

角川武藏野博物館是將美術館、圖書館和博物館融合於一體的複合式藝文設施。博物館以「想像、聯想、幻想」為理念，在編輯工學者松岡正剛、博物學家荒俣宏、建築家隈研吾及藝術學暨美術教育家神野真吾等大師監修之下，打造一座喚起人類想像力，穿梭於現實與虛擬之間的創新博物館，傳遞從主流文化到流行文化等多元的樣貌。

角川武藏野博物館樓高5層，1樓有「漫畫、輕小說圖書館」和「大藝廊」、源義庭園，2樓有商店、咖啡館和大廳，3樓則是「EJ 動畫博物館」(EJ 即「Entertainment Japan」的簡稱)，向大眾展示日本動漫文化，4樓「編輯小鎮書街」以及「編輯&藝術藝廊」、「荒俣奇幻秘寶館」，當中最具代表性的展區為4樓至5樓的8尺高巨型書架所組成「書架劇場」、另通往5樓台階兩側「閣樓台階」陳列博物學家荒俣宏3千本藏

書，5樓展示與武藏野相關事務與文化「武藏野畫廊」、櫻花餐廳。

博物館採分區收費，此次參訪過程中由2樓入口大廳購票後上樓，因3樓動漫博物館適逢換展未開放，本次參觀點主要為4樓「Edit town」編輯小鎮書街、展場及書架劇場等，以及1樓的漫畫・輕小說圖書館。

對於第一次到訪的團員們，無論在博物館整體園區、建築物本身、內部展示規劃、營運方式皆跟傳統博物館有很大不同，令人留下深刻印象，正如同藝術總監柿木原政廣設計的武藏野博物館標誌意涵，多邊形外框內的黑色三角形代表圖書、美術、博物館三者之間的關係，也象徵著走向下一個時代的「箭頭」。將三角形的角與外框的角相連，則會形成一個多面體。武藏野角川博物館從不同功能與角度具有多元風貌，值得再次造訪。列出參訪心得，提供未來本市規劃興圖書總館之參考：

(一)地方創生「COOL JAPAN FOREST」整體營造計畫

日本出版界龍頭角川集團（KADOKAWA）與埼玉縣所澤市共同推出市政開發企劃「Cool Japan Forest」，希望藉助角川集團的次文化力量，帶動產業發展和創建區域新景點，打造一個人人都想造訪定居、文化與自然共存的所澤市。

計畫內容包括在埼玉縣東所澤地區新建「所澤櫻花城 SAKURA TOWN」，設有神社、商場、咖啡廳、商務空間和旅館等設施；建築大師隈研吾設計的「角川武藏野博物館」，不只成為地區整體營造計畫的代表性建築之一，更是一座結合圖書館、美術館與博物館的功能的文化複合設施，除提供遊客豐富的文化體驗外，完整收藏日本最受世界喜愛的動漫軟實力，成為傳播日本動漫遊戲文化魅力的總部。

2020年角川武藏野博物館開放營運後，吸引大量觀光人潮進入所澤市，成為地方創生的成功案例。

(二)博物館宛如地底隆起的巨石

位於武藏野台地上這座博物館，是遠古巨大海溝的沉積物隆起而成。日本人自古將巨石視為神體，因此，建築師隈研吾「將古代火山

沉積物從地底深處的地層衝出地表之意象化為建築」，為能展現大地的震撼力以超過 2 萬片花崗岩利用各種角度拼接，打造出從平地中拔地而起的巨石，雄偉建築外觀猶如從漫畫書直接轉移到現實世界中一樣，這些岩石隨著太陽照射的角度不同，反射出石材特有的光澤，帶來千變萬化的光影面貌。

為了減輕巨大的石頭建築給人的沉重感，博物館旁設計了水池，在池中放置奈良美智作品「PEACE HEAD」，讓整體在視覺上展現輕盈感與流動感。將建築融入大自然，熱衷於使用各式材料玩轉建築風貌的隈研吾，在東京就有多處地標性作品，向來都是打卡勝地。這座博物館宛如地底隆起的巨石既具重量感，卻又同時自然飄浮於地面之上，既動帶靜，更能隨著陽光及時間而展現出不同面貌，前衛設計令人相當驚艷，成為關東地區新地標，拍照打卡的熱點。

(三)展示規劃突破傳統深具魅力

1. 獨創選書主題的「書街」，打破圖書分類的疆界！

「Edit town」(編輯小鎮書街)位於博物館 4 樓，是通往最熱門「書架劇場」的必經之路。由館長日本編輯教父松岡正剛選書，將 2 萬 5 千本書籍陳列於隈研吾所設計的《交錯書架》上，並打破傳統的學科分類方式，以 9 大脈絡為主題，分別為 1. 步入記憶森林、2. 世界歷史文化集、3. 高深玄奧的書、4. 大腦心智與科技、5. 日本的深層、6. 男人與女人之間、7. 創意空間、8. 工作與生活、9. 個性決定成敗。

松岡正剛主張不是「人主動去找書」，而是由「書主動去給予人知識」，因此將傳統書籍排列方式打破，以「男人與女人之間」主題區為例，擺放了《宇宙的誕生》、《生物起源》，還有兩性等議題的書籍，帶領讀者以不同的角度來重新認識世界，打造想像、聯想和幻想的原點。

在書架前放置舒適椅子，讓讀者可以隨手取閱、閱讀，讓閱讀

是一種探索樂趣，與書邂逅的樂趣成為書街最美的風景。

2. 「書架劇場」奇幻體驗，彷彿置身《哈利波特》場景！

「書架劇場」是一座高 8 公尺、從 4 樓延伸至 5 樓挑高空間，四周環繞著巨大的書架，書架上除擺放角川出版品之外，還有角川創辦人角川源義的私人藏書、文藝評論家山本健吉、歷史學者竹內理三、沖繩學研究家外間守善等人捐贈書籍，約 2 萬本圖書，並以書架為舞台定時放映以「與書同遊，與書相交」為主題光雕投影，一場聲光和影像的實驗性表演，讓參觀民眾有如置身於電影《哈利波特》奇幻場景，是博物館內最具代表性的景點。

「書架劇場」也可以轉成為音樂和戲劇活動的視聽表演舞台，在 2020 年《NHK 紅白歌唱大賽》節目中，「YOASOBI」人氣樂團於此演唱後，書架劇場變成近年遊客熱門的打卡景點。

當參訪成員們置身於書架劇場內，首先會被八公尺高的巨大書架所包圍的空間產生視覺震撼，並在現場觀賞聲光效果十足的主題光雕秀，其展示方式打破傳統展示方式透過映象、現代音樂和立體投影，彷彿架上書籍飛到封面外的影音體驗，帶領觀眾進入異想天開的書海世界，帶來全新的觀感體驗。

3. 漫畫・輕小說圖書館滿載日本動漫文化魅力！

位於 1 樓漫畫・輕小說圖書館是世界上同類藏書最多的博物館之一，館內收藏了各出版社的輕小說等書籍，還包括兒童讀物與漫畫，從經典作品到最新佳作，應有盡有約 3.5 萬多本。

書架上也陳設動漫公仔與漫畫家簽名展示，館內提供舒適座位和影音作品投影播放，也為兒童設置專屬閱覽區，大人小孩可以在這裡找到自己喜愛的作品，體驗日本引以為傲的少年讀物與娛樂的多元世界。

參訪成員們走進館室，映入眼簾的是琳琅滿目的漫畫與輕小說，雖然語言不同，但熟悉的畫風與故事情節，讓大家仿佛置身於

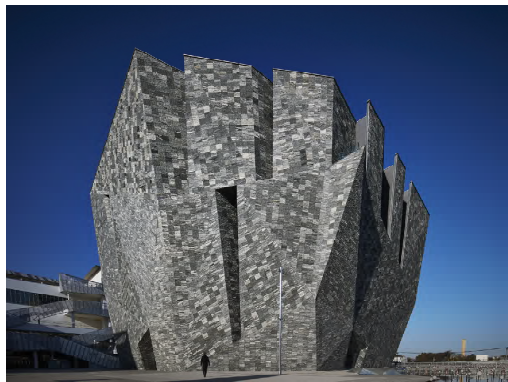
時光隧道，忍不住停下腳步，翻閱起自己喜愛的作品。日本動漫文化，是許多人成長過程中的精神糧食，這裡豐富的藏書，讓我們再次感受到了日本動漫文化的魅力。

(四)營運特色

角川武藏野博物館核心是「書」，以書為主體，展示了日本漫畫、動畫、輕小說、藝術創作領域的歷史和發展。但博物館顛覆傳統「書的博物館」展出形式，強調互動性和藝術性，以跨媒體展示策略，展示日本流行文化之內涵。

角川集團在經營文化複合式空間引入新商業模式，入場是需要門票，但也如同美術館一樣，由於不同展區的主題不同，隨著你想看的展不同，門票收費的價格也會不一樣。展示空間也會不定時更換不同主題的展覽，吸引不同的群眾買票進入觀賞。整棟建築與戶外公共空間的連結介面是在二樓大廳，並設販賣文創商品與當期展覽周邊商品的商店，與面向絕美水池的角咖啡廳，博物館在不同的方向都開有出入口，讓人流可以免費自由進出與消費。

角川武藏野博物館擁有優秀的策展和推薦書籍與選書的能力，雖然角川武藏野博物館是收費的場館，與公共圖書館提供服務雖有所不同，但好的策展可以讓民眾更加認識館藏，未來將培養館員策展能力，致力開發新的展場體驗與展示規劃，吸引讀者閱覽。



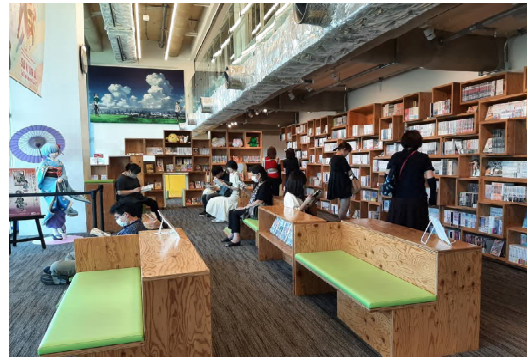
角川武藏野博物館外觀(摘自官網)



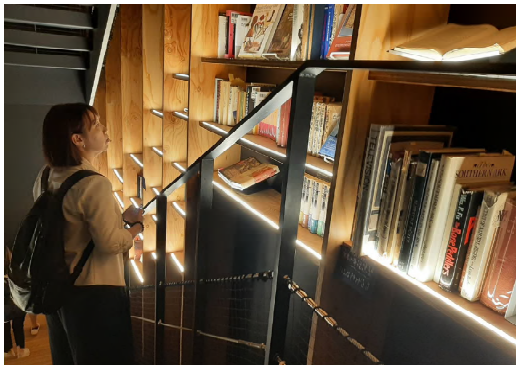
園區戶外景觀/戶外水池奈良美智作品



「Edit town」編輯小鎮書街



漫畫・輕小說圖書館



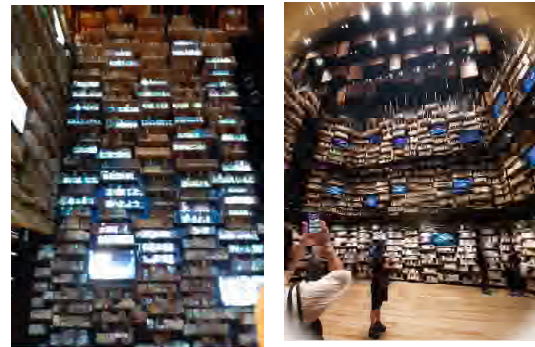
「閣樓台階」陳列藏書



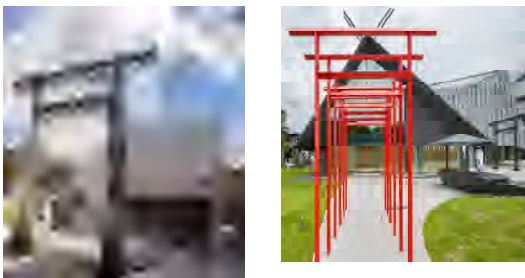
武藏野畫廊



書架劇場



書架劇場光雕投影秀



園區神社/鳥居



武藏野迴廊擺放武藏野地區資料

三、武藏野美術大學圖書館

武藏野美術大學位於東京都多摩地區的小平市，是日本著名藝術大學之一，知名校友包括「台灣膠彩畫之父」林之助、日本「新本格派」推理小說代表人物島田莊司。日本知名建築師藤本壯介接下武藏野美術大學圖書館的興建計畫，不只要新建一座圖書館，還要將原本存在的舊館翻修整建成為美術館，並且將這兩座結構整合為一相輔相成，打造出一處新的場所。在 2010 年 3 月新圖書館落成啟用，2011 年美術館整建完成，美術館·圖書館成為象徵該校美學與知識的新地標。

圖書館由地下一層(書庫)、地上兩層(一樓是美術、設計樓層，二樓是自習樓層)兩部分組成。圖書館藏書包括約 32 萬冊圖書和 5,000 種學術和專業期刊，館藏重點是藝術和設計是日本藝術大學最多藝術藏書之一。武藏野美術大學圖書館是一座建築與藝術的結合，早已是日本著名建築景點之一，實際參訪過程中圖書館首先映入眼簾的外觀，就像透視玻璃內藏滿堆疊木櫃，戶外綠樹映射在玻璃，建築與景觀渾然一體美如一座藝術品，名符其實擁有世界最美圖書館之一的美稱。

(一)藤本壯介以書櫃架構定義圖書館

建築師藤本壯介操刀的新圖書館是一座以書櫃架構而成的創新空間。圖書館其主要構成元素即為書、書櫃、光與空間。藤本壯介想像一個由整座螺旋形書櫃所圍繞的空間，盛裝於無限螺旋之中的場域本身即為圖書館。「書櫃即圖書館」的外觀如同巨大方舟停放在校園中。

館內有 20 萬個書櫃，貫穿和連接地面和天花板的書架構成，其中 10 萬個置於開放館藏區，層層交疊的書櫃，書牆框間設計開口中間有廊道向外延伸，讀者穿梭在書架間形成類似迷宮的空間效果，視覺上看似錯綜複雜卻又井然有序，整座圖書館充滿知識叢林無窮的想像。

在館員帶領下走入室內，圖書館內部四周牆面高達天井的落地開

放式書架令人印象深刻，在導覽解說下得知約五層以上書架幾乎沒有擺放書籍，只是仿照書架的樣子建造的木牆，營造空間統一感。另外特有的設計如 1 至 2 樓階梯式多功能開放式空間、2 樓空中廊道設計、天井照明的映襯下光線在木牆縫隙透過來，讓整體木建築變得輕盈且活潑，就像和空間玩捉迷藏一般，非常有趣！通過藤本壯介以簡單書櫃架構而成的創新空間，成功打造出一座最簡潔的圖書館，也是最像圖書館的圖書館。

(二)創新空間檢索設計充滿探索樂趣

空間規劃上，藤本壯介希望「檢索」與「探索」能同時在這座圖書館發生，透過地面檢索數字指引，打破傳統圖書館空間思維，創造了一個讓使用者與圖書邂逅的機會。

在參訪過程中，原先螺旋形的設計空間，造成難以用傳統書籍的分類和排列問題，卻被建築師在設計時一併考慮，對於檢索時書架動線和使用者需求，巧妙運用數字設計元素來解決。地板上的引導標誌和隨處可見的巨大數字，凸顯分類書籍擺放方位，讓學生可以很清楚方便在空間找到自己需要閱讀的書籍。我們在館員帶領下，親身體驗到在圖書館空間內穿梭，與書不期而遇的樂趣與魅力。更值得一提，用符號堆疊巨大數字，遠看是一個數字整體，近看是獨立符號，具檢索功能的造形數字，充滿藝術的韻味。

(三)館室陳設件件是藝術品

以「美術館·圖書館」命名圖書館，除收藏龐大數量的藝術相關書籍、雜誌與期刊外，更具備了美術館的典藏與展示功能，館內書架旁陳設雕刻、畫作藝術品隨處可見，全世界知名設計師經典名椅，錯落擺置，造型與質感，既帶來畫龍點睛的視覺效果，館室內桌椅、燈具、甚至識別標示，件件像是藝術品令人驚艷，無違和就像圖書館一部分，有如與前輩藝術大師隔空交流，提高閱讀樂趣。

在參訪過程中，透過館員重點式導覽解說，更能強烈感受到建築

師藤本壯介的設計魅力，把美術館與圖書館兩者間，達到相輔相成、相互輝映的效果，也為該校師生提供了一個良好的學習和研究場所。

武藏野美術大學圖書館雖然是一座大學圖書館，與公共圖書館服務對象和功能有很大區別，但打造出圖書館結合藝廊的創新空間概念，和創新檢索方式，對於本市未來興建圖書總館有很多參考價值。

	
<p>武藏野美術大學圖書館參訪人員合影</p>	<p>圖書館外觀/館內空中廊道</p>
	
<p>地上標示檢索方位與距離(註1)</p>	<p>1至2樓階梯式多功能空間(註2)</p>
	
<p>盧怡君局長與館方人員合影</p>	<p>圖書館收藏名師設計的座椅(註3)</p>

因館方禁止室內攝影，圖片摘自網路來源如下：

註1：圖片摘自武藏野美術大學 <https://www.musabi.ac.jp/chinese-trad/outline/environment/>

註2：圖片摘自 Space Design Concierge, <https://space-design.jp/zh/musashino-art-university-library/>

註3：圖片摘自武藏野美術大學 <https://mauml.musabi.ac.jp/news/5997/>

四、日比谷圖書文化館

日比谷圖書文化館是位於日本東京都千代田區日比谷公園內的一座公共圖書館。其前身是東京市立日比谷圖書館，於1908年成立，1945年因空襲被20萬冊藏書燒毀。1957年新的圖書館在原址重建，因為日比谷公園重新規劃後留下的土地呈現三角形以及預算關係，透過最大限度土地利用，東京都建築局高橋武士建造了一座獨特的三層樓地下一層樓的三角形建築圖書館，三角窗外公園的綠地盡收眼底，反而成為建築亮點。並於1961年擴建至四層。2006年圖書館館舍榮獲DOCOMOMO JAPAN選定日本現代主義建築百大之一。

2011年圖書館進行全面整修，並改名為「日比谷圖書文化館」，以「都市的綠洲，知識的據點」為定位，成為一個具圖書館、博物館和文化活動交流功能的複合式多元文化設施。

該館館藏量約為21萬冊，涵蓋了各個領域學科，館藏以「商業」、「藝術」、「江戶·東京」在地資料為三大主題特色。館內設有閱覽室、特別研究室、咖啡廳等設施。此外，館內還經常舉辦演講、座談會、文化展覽等活動，為市民提供一個學習、交流、休閒的場所。

日比谷圖書文化館位於東京都心，交通便利。東京千代田區的常住人口約為6萬7千人，但白天周邊人口可達36萬人以上。因此，日比谷圖書文化館是東京市民和外來工作者都喜愛的文化設施。

本次參訪在館長若林尚夫先生和總務經理部門竹下真弓經理的熱請款待和圖書館部門人員專業導覽解說下，讓參訪成員對日比谷圖書文化館有了更深入的認識與了解。

(一)開啟複合式文化功能的公共圖書館

2008年日比谷圖書館從東京都管轄改隸屬於東京都千代田區。在這個轉變的過程中，日比谷圖書館也開啟轉變經營方針，策劃從傳統的「圖書館」轉型為兼具圖書館、博物館與學院三種功能的「圖書文化館」。2011年，日比谷圖書館正式改名為「圖書文化館」，新的經營

模式下也為之展開，圖書文化館不僅提供圖書借還、資訊查詢等傳統圖書館服務，還舉辦各類博物館展覽、學術講座等活動，並設立學院課程，為讀者提供學習和交流的機會。2013年日比谷圖書館因綜合多元文化功能，獲得年度圖書館優異獎，充分肯定了日比谷圖書館在圖書館轉型方面的努力和成就。

就公共圖書館發展趨勢，現階段圖書館提供功能皆朝向多元文化發展，本市因圖書館皆為早期興建的館舍年代有些歷史無規劃展示空間，再加上無專業策展人才，日比谷圖書文化館成功經驗可以作為本市圖書館學習典範。

(二)館藏資源豐富具有歷史與學術價值

日比谷文化館的館藏資源豐富，涵蓋了圖書、期刊、報紙、音像資料、電子資料等多種形式，內容涉及文學、歷史、藝術、科學等各個領域。在參觀過程中，其中「內田嘉吉文庫」藏書令人印象深刻，不僅具有歷史價值，也具有學術價值。

日比谷圖書館文化館4樓的特別研究書庫收藏著從江戶時代到昭和初期出版的約2萬冊古籍。包括內田嘉吉文庫、舊一橋圖書館藏，以及和「江戶·東京的地域資料」。其中「內田嘉吉文庫」藏書，為曾任第九任臺灣總督內田嘉吉的珍貴收藏共有16,000餘冊，藏書以西文書居多，部分為臺灣統治政策資料，以及東南亞調查文獻，由家屬將其藏書交由日比谷圖書文化館典藏。

圖書館也致力藏書之推廣，在各樓層設有主題展示專區，例如今年適逢關東地震100年，除在1樓特別策劃展覽外，在2樓紫色區入口處，也呼應特展主題將關東地震的相關資料與館藏作一展示。

(三)獨特分區色塊標示便於讀者搜尋檢索

日比谷圖書館2至3樓為主要圖書藏書地方，除了依照傳統圖書分類方式，按索書號將書分門別類歸架之外，並利用4顏色區隔各區館藏，方便讀者辨識檢索資料。各區域的收藏內容如下：

1. 紫色區域(2樓右側)收集報紙、雜誌、與江戶、東京有關的書籍。
2. 橘色區域(2樓左側)收集商業、法律、字典、統計資料。
3. 藍色區域(3樓右側)收集藝術、體育、語言、文學等資料。
4. 綠色區域(3樓左側)收集歷史、地理、醫學、工程、自然科學和網路相關的資料。

另外在館員說明下，該館館藏外文書籍很多，是根據書籍體裁放在不同的區域，而不是歸入一區「外文資料」區。這與一般傳統圖書館外文書集中便於讀者閱覽與管理是很大不同。

對於初次到訪圖書館的讀者，色塊標示可以幫助他們快速了解圖書館的館藏分類，減少了他們對圖書館的陌生感和困惑感。對於熟悉圖書館的讀者，色塊標示可以幫助他們快速找到自己需要的館藏，節省了查找時間，提高了使用效率。對於本市未來圖書館規劃指標與動線上也是一項很好的參考案例。

(四)管理營運採「指定管理者制度」

在公共事業民營化及經濟泡沫化影響下，日本自2003年開始推行指定管理者制度(Designated Manager System)。千代田區役所也將其區立圖書館5館(含日比谷圖書文化館)採「指定管理者制度」管理營運，委任給「千代田文藝復興集團」。委外期間為2022年4月1日至2027年3月31日，由5家公司組成小學館集英社製作株式會社為代表，分別負責圖書館不同業務專業管理、維護與活動策劃展覽。

在此指定管理制度下，以營收為前提下複合式文化設施將許多空間設施採付費租用方式，如4樓會議室與Studio Plus、地下一樓大禮堂等空間，以及會議室內各項使用設備都可租用，另規劃賣店·咖啡館、餐廳等營運空間增加營收，除此之外一樓特展區也可租借展覽，若特展區策劃大型展覽，有時需購票參觀，入口處設有自動售、

收票機，不須另外安排專門的人力管理人員進出。

日比谷圖書文化館提供閱覽席位 276 席大部分是免費使用，但也規劃需預約和付費的席位，在 3 樓規劃 32 席特別研究席，每個座位設有電源插頭及無線網路，專為安靜閱讀與長期需要網路的讀者所設置，每 2 小時為一單位，收費 300 日圓，使用者付費服務觀念，為公共圖書館創新服務。日比谷圖書文化館席位收費制度，將圖書館的閱覽座位分為免費席位和收費席位兩類，可以提高圖書館的使用效率，帶來收益，這些收益可以用於圖書館日常運營和新服務項目的開發，從而提升圖書館的服務水平，減少圖書館的公益性的爭議。

	
<p>日比谷圖書文化館外觀(摘自官網)</p>	<p>常設展區/展出江戶時代千田區歷史</p>
	
<p>每日一書推薦展示</p>	<p>配合 SDGS 議題規劃主題展示區</p>
	
<p>色塊標示藏書區域/書庫指標平面圖</p>	<p>在「內田嘉吉文庫」藏書庫合影</p>

五、唯之森荒川(ゆいの森あらかわ)

這是一座位於東京荒川區 2017 年開幕新文化設施，「唯之森荒川」設計理念是創造一座像豐富森林般的設施，作為連結人、書籍與人、社區與人、培養求知欲、創造新發現和邂逅的地方。它包含「中央圖書館」、「吉村昭紀念文學館」、「兒童廣場」結合三種功能的設施融合在同一座建築物內，為下一層地上五層的館舍。館員約 40 人，由區役所直接管理。

「中央圖書館」約 60 萬冊藏書規模，目前全館藏書籍約近 41 萬冊，包括兒童書籍近 7 萬冊、視聽資料約 1 萬 4,000 件、報紙 48 種、雜誌 415 種；圖書館內 5 樓還設有不對外開放的閉架書庫，包括絕版書、罕見資料，讀者可於查詢後預約取書。圖書館的館藏有荒川圖書館的早期藏書，也傳承了荒川區南千住圖書館的早期藏書。

「唯之森荒川」全棟 1 至 5 樓空間，規劃三大主題。「兒童廣場」位於 1 樓內設遊戲室與托兒室，作為社區幼兒托育支援，培育孩子們的夢想、對生活的熱情，創造荒川未來的基地。「中央圖書館」位於 1 至 5 樓規劃幼兒到銀髮族各年齡層的閱讀空間，讓全齡可以享受閱讀樂趣。「吉村昭紀念文學館」位於圖書館 2 至 3 樓，主要介紹出生於荒川區的知名文學家吉村昭的生平、創作過程及作品，原比例復刻作家的書房與吉村昭的文物，3 樓圖書區也設有吉村昭相關作品專區，供讀者借閱。

「唯之森荒川」更賦予一項重要任務，日本因地震頻繁，防災意識高，當災害發生時，唯之森圖書館將作為荒川區的防災據點，嬰兒和孕婦的二級疏散中心，館內備有提供給嬰兒、孕婦之營養品、尿布等，並定期更換。另外也作為必要時之避難所，亦備有發電機、蓄電池，可作為社區防災最佳據點。

「唯之森荒川」無論在空間、服務、營運上展現出相當多元且具特色，更值得借鏡的為荒川區「街なか圖書館」規劃與推動，形塑愛閱讀的城市，打造整座城市都是圖書館，更是本次參訪中與他館較為不同的亮

點。

(一)建築空間設計特色滿足全齡需求

「唯之森荒川」有如高低立方體相互堆疊組成並搭配綠色植栽的素雅外觀，雖然圖書館面積超過 10,000 平方米的大型設施，但建築物本體並不採突出設計，而是與戶外低層住宅建築的景觀融為一體。

建築內部多以木作為主，牆面四周被書籍包圍，為能服務各年齡層的需求，盡可能消除隔間方便活動，且每層樓透過中庭相連，從橫面向來看，整個設施因中庭形成了連續性，從縱面向來看，形成了年代感和活力感，例如兒童廣場相連繪本館、小說館藏相連文學館，將主題館舍與相關書籍緊密相連，便於讀者的使用。而每層樓透過改變天花板高度和室內設計，為那些想仔細閱讀的人創造了一個具有沙龍或書房般平靜的安靜空間。層次分明的空間結構，營造出城市的多樣性，歡迎各種人群，讓每個人都可以自由活動。

(二)豐富的兒童資源與支援服務

「唯之森荒川」相較拜訪其他圖書館，更為注重分齡分眾服務，特別是針對幼兒到青少年階段，圖書館 1 樓主要針對嬰幼兒規劃空間有 3 大專區「兒童廣場」、「唯之森廳」(ゆいの森ホール)、「兒童閱覽室」，兒童室擁有從嬰兒到老人都可以享受的 3 萬冊繪本藏書，「兒童廣場」設有遊戲室及托兒室。遊戲室提供 0-6 歲的幼兒使用，並依據幼兒需求劃分成 1 歲以下的嬰兒爬行區、2 歲以上幼兒的活動區備有滑梯、廚房玩具等。作為社區親子共享的空間，讓家長可以享受養育孩子的樂趣。

館方每個月舉辦唯之森保育課程，內容五花八門亦相當受到當地居民歡迎，另外也提供貼心的臨時托兒服務，讀者可預約付費，會有專業托育師陪伴幼兒，家長可放心地在館內閱覽或參與圖書館活動，頗受到居民歡迎。

1 樓由書牆及大階梯組成的唯之森廳，左右兩側書牆被放置繪本

所包圍為之壯觀，館方經常在此舉辦電影放映會、講座等活動，平時開放作為閱覽座位使用。

(三) 適切地規劃不同支援角和閱覽席位

館方針對不同書區，適切地規劃不同支援角落和閱覽席位。例如圖書館4樓收藏除文學、語言和藝術以外的各類書籍，其類別從日常生活到專業的書籍，為讓讀者相關書籍集中便於取閱，並設有支援角的學習角落，如商務支援角就集中放置與商業、就業等有關書籍；地方史料角就集中放置史料、社區研究等書籍；研究參考角則收藏了參考用書、地圖及新聞資料等；4樓更設置獨立的研究室、閱覽席位和綠蔭閱讀等座位供讀者使用。

圖書館規劃不同需要用途的讀者空間，例如5樓自習室，是一個安靜的學習空間，可事先預約使用。另外社區休息室規劃居民使用的，提供大量桌椅，這裡是可飲食和交談。圖書館4樓和5樓開放戶外露台提供休憩使用，讓安靜與喧鬧空間皆相互不受干擾。

(四) 文學館融入在圖書館內

吉村昭是日本當代著名的歷史小說家，曾獲芥川賞、直木賞等多項文學獎項。他的作品多以歷史題材為主，擅長描寫戰爭、災難等重大歷史事件，具有強烈的現實主義精神。吉村昭紀念文學館是了解吉村昭文學作品的重要場所，也是推廣日本文學文化的重要窗口。

文學館和圖書館都是提供文學資源的場所，較少見到文學館放入圖書館舍內一併展示，唯之森荒川區圖書館將兩者放在一起，可以方便民眾閱覽吉村昭文學作品，民眾也可以通過文學館的展示資料和辦理的展覽和活動，了解更多吉村昭文學作品。

圖書館是文化交流的重要場所，將文學館放入圖書館，可以促進文學作品的創新發展，讓不同文化的文學作品在同一空間交流碰撞，產生新的火花。但也有一些挑戰，如何兼顧圖書館和文學館的功能，如何讓文學館的展覽和活動與圖書館的氛圍相融合等議題，需要更嚴

謹規劃和推廣。總體而言，將文學館放入圖書館是一項值得嘗試的措舉，提供讀者更加便利、豐富的文學資源。

(五)愛閱讀的城市・荒川

2018年以唯之森圖書館為核心，與荒川區5個圖書館分館、2閱讀服務站、學校圖書館等共同提出「愛閱讀的城市・荒川」宣言，以「創造一座有書的城市」為目標，積極推動「街なか圖書館」活動，透過荒川區公共設施或私人設施中設置圖書館的贈書和回收書籍，打造一個任何人都可以隨時隨地查閱書籍的場所。「街なか圖書館」由荒川區圖書館管理運營，設有專門的街なか圖書館管理部門，負責街なか圖書館的日常管理和運營。2023年4月更制定「荒川區發展閱讀城市條例」(荒川区豊かな心を育む読書のまちづくり条例)，該條例旨在透過閱讀實現城市發展，將書與人、人與人、社區與人聯繫起來，展現荒川區不凡的閱讀推動的格局及企圖心。

「街なか圖書館」通常設置在人口密集、交通便利的公共場所，本次實際造訪荒川「街なか圖書館」地圖上6家店家與機關，有公共浴場梅の湯、都電力フェ等3家餐飲店家、磯病院、南千住駅前ふれあい館。每個場域都會在經營空間的角落發現「街なか圖書館」標示書架或書車，放置荒川圖書館所提供藏書來供民眾借閱。都電力フェ店家表示，因本店以收集電車有關文物為主題，荒川圖書館人員每月提供電車主題的書籍，對於店家來說是互益，來客者也驚喜將展示書籍借閱回家閱覽。

「街なか圖書館」是一種新的圖書館推廣模式，將圖書館的服務延伸到社區，讓人們可以就近享受閱讀的樂趣，也提高了圖書館的使用率，拓展圖書館的服務功能，豐富社區的文化生活。這種模式可以為本市圖書館推廣閱讀的借鏡，透過與社區店家合作，藉以提升圖書館的服務功能多元化和社會影響力，促進社區居民的交流與互動，增強社區凝聚力。

	
<p>荒川圖書館書庫</p>	<p>大階梯組成的唯之森廳</p>
	
<p>兒童閱覽室</p>	<p>吉村昭文學館內復刻書房</p>
	
<p>支援角設置</p>	<p>兒童遊戲區</p>
	
<p>店家陳設「街なか圖書館」書籍</p>	<p>都電屋「街なか圖書館」</p>

註：館內禁止攝影，館舍圖片來源唯之森荒川(ゆいの森あらかわ)圖書館官方網站

六、神奈川縣立圖書館

神奈川縣立圖書館本館前身建築是由日本現代主義建築師前川國男設計，以「空心磚」為建築最大特色，神奈川縣立圖書館在 2020 起年陸續進行了本館（新館）、前川國夫館（原本館）、收藏樓（舊新樓）等翻新工程，該館的目標是打造一個未來的圖書館，展現公共圖書館的未來趨勢。

2021 年 9 月新館正式竣工對外開放，由石井秀明建築師負責神奈川縣立圖書館新館建築設計，同時啟用了設計師木住野彰悟所操刀的全新視覺識別、由松澤剛負責全館家俱策劃。新館以前川國夫建築師的「空心磚」為靈感，延續空心磚元素融入到建築立面、內部空間規劃、甚至到 CIS 識別設計與空間標示規劃等，打造出極簡、內斂的風格，既保留前川舊建築的元素，更融入了現代設計，打造出一個兼具歷史與現代感的公共空間。

圖書館為地上 4 樓建築物，1 樓設置預約取書區、社會科學/產業資料區、閱覽區、休息區、畫廊等，2 樓為歷史、神奈川資料區、閱覽區、寂靜讀書室(silent reading Room)、密集書庫；3 樓為人文科學資料、閱覽區；4 樓為學習、交流空間。

該館擁有 50 萬冊圖書的豐富藏書，主要收集與人文、社會研究和神奈川縣有關藏書為特藏資料。館方以無線射頻(UHF-RFID)技術的智慧管理設備如自助借還書機、預約取書區，讓圖書館管理維護更有效率、讓讀者借還書更便利。18 萬冊書開架展示可外借，其餘以全自動密集書櫃收存並提供調閱。為能取得更有深度資料，讀者可透過館方申請調閱橫濱市內 46 座圖書館(包含公立圖書館、大學、縣普通教育中心等)書籍，達到館際合作效益。

此次參訪可以感受到圖書館整體無論視覺或空間規劃、傢俱呈現簡約內涵，簡單卻不單調，充滿舒適、優雅的氛圍，讓人進入圖書館閱讀或從事活動是件愉悅的事，是一座充滿特色與魅力的圖書館。

列舉其四大特色，可作為日後新圖書館規劃之參考學習目標：

(一)傳承與創新

神奈川縣立圖書館新館的視覺識別由日本 6D 設計事務所的木住野彰悟操刀，以「空心磚」元素為核心，打造出一個簡約、內斂的視覺識別系統。木住野彰悟在設計新館視覺識別時，將館名的「神」、「縣」、「書」三個字分別提取出「田」、「目」、「日」的字形，以空心磚的形式呈現。這種設計手法既保留了前川建築的特色，也賦予了新館獨特的身份識別。新館的 CIS 視覺採用了黑、白、淺棕三色，沒有過多的圖案裝飾，以簡單的線條呈現出內斂而別緻的視覺效果。這種風格既符合神奈川縣立圖書館莊重、傳統的形象，也符合現代人對簡約、舒適的追求。

神奈川縣立圖書館新館的視覺識別設計獲得廣泛的讚譽，在參訪過程中從圖書館設施與用品(酒精噴霧器、滅火器、飲水器、書車等)、指標和告示牌的製作，以及進駐館內猿田彥咖啡的周邊商品，皆以圖書館獨特空心磚標誌包裝，打造屬於圖書館的文創品牌。來參訪的成員對於該館整體視覺，呈現統一規劃與設計，創新閱讀氛圍令人有耳目一新的感受，也成為圖書館另一亮點。

對於木住野彰悟用一個不太獨特、但能創造價值元素、重新形塑成為吸引人的圖書館新形象。其設計除被認為是向前川建築師致意外，也為公共事業提供創新的思路。每當任何人看到空心磚標誌的形狀時，就會讓人想起神奈川縣立圖書館。

(二)依不同空間陳設不同傢俱氛圍

圖書館的對於館室內傢俱設施要求日益重視，不僅在功能上、設計上皆需考慮到公共圖書館的環境因素而與其他傢俱不同，對於環境氛圍陳設也是一項重點。神奈川縣立圖書館在新館開放前，對於傢俱進行了委託規劃和設計，依據不同主題空間，給予適當安全舒適的桌椅，滿足不同讀者的需求，融入環境氛圍的陳設更令人驚艷，成為圖書館學習標竿的對象。

當進入圖書館大廳，明亮的空間陳設相同材料製成的簡單形式的桌椅，在藍色地毯搭配藍色系的實木桌椅，營造出輕鬆舒適閱讀氛圍。位於一樓至三樓各樓層的南側放置長桌，桌角為安全設計弧形，並提供符合人體工學的座椅，適合長時間閱讀的讀者使用。位於二樓設有靜寂讀書室，此區禁止使用電腦、書寫工具等，設有一張躺椅、一張小桌子和一盞單人燈，提供想要專注於閱讀的安靜環境。位於三樓閱覽室，長毛地毯和低重心家具營造出輕鬆的氛圍，面向大窗戶可欣賞戶外景色，適合在閱讀中慢慢思考。位於三樓、四樓露台放置金屬凳子和小桌子，適合戶外天氣好的時候放鬆閱讀。各空間以書櫃、傢俱、桌椅的設計不同，營造不同的環境氛圍，讓讀者找最適合的角落享受閱讀樂趣。

(三) 規劃彈性的活動空間

4樓設有學習室與交流區，為能區分使用功能的不同，交流區域與一般區域以不同顏色的地毯顏色做出識別，交流區域以紅色地毯識別，其他區域以代表平靜的藍色地毯為主。該區有別於一般的閱覽空間，若有活動將活動式格板作為格間、隱藏式投影布幕放下，立即成為獨立的讀書會、講座空間。平時空間開放與藏書、期刊區融為一體的閱覽空間，該區域桌椅可由讀者自由配置，無論人數多寡，都可靈活運用桌椅，自行安排配置適宜討論交流的空間，頗受市民歡迎。

彈性空間運用有其優缺點，其優點可以滿足多元需求、提高空間利用率、增強空間活力打造不同主題的交流區域，鼓勵讀者交流互動。但有靈活的空間設計往往需要投入更多的成本，增加管理難度，以確保空間的安全和秩序。

(四) 致力藏書保存與展示

圖書館致力於保存與推廣神奈川縣的鄉土文史資料，館內設有專區陳列這些資料，包括地方歷史、民俗、方言等。部分文史資料也會透過地方方言錄音保存。館方也將2020年舊館文史資料進行數位圖像

化，方便鄉親查閱，惟較珍貴或絕版書籍，避免借閱後有毀損或遺失之疑慮，限於館內查閱，其他書籍是可借閱。館方也推出「Lib活」系列活動，其中設計「縣民編撰的神奈川半個世紀」一系列課程，讓參與者在其創作並出版了自己的神奈川縣年表，進而對於神奈川有更加了解與認識。

圖書館在展示上也別具特色，主題書展牆依據主題選出書籍陳列於鐵灰色的書架上，以穿透性空心磚牆為背景，營造出藝術化的展示效果，書籍彷彿被陳列成一件件藝術作品，吸引大眾目光。館方除用大面主題書牆面展示外，書架上設有「圖書管理員框」，由館員設定的主題，把與主題相關的書籍陳列框架內，便於讀者自由取閱，呈現小型主題展示之趣味。

該館不僅收藏了豐富的圖書資料，還通過主題書展牆、圖書管理員框等形式進行推廣，向讀者傳遞資訊，神奈川立圖書館善於容於環境氛圍進行優化主題展示和推廣方式，給予參訪成員很大啟發。

 	
<p>神奈川縣立圖書館外觀/閱覽區</p>	<p>考察團團員與館方人員合影</p>
 	 
<p>主題書牆融合空心磚特色</p>	<p>1樓大廳休息區/文創商品展售區</p>

	
<p>書架前展示板/圖書管理員框</p>	<p>具設計感各類指標系統</p>
	
<p>寂靜讀書室(註)</p>	<p>館內傢俱陳設營造舒適閱讀氛圍</p>

註：室內無法攝影，圖摘自神奈川縣立圖書館網站 <https://www.klnet.pref.kanagawa.jp/yokohama/teasersite/>

七、大和市文化創意基地 (Sirius)

大和市文化創意基地是位於日本神奈川縣大和市的一座綜合文化設施，由大和市政府透過指定管理者制度由「大和未來」集合 6 家民間企業共同經營管理，該文化複合式設施包括圖書館、藝術文化館、終身學習中心和室內兒童廣場。不同的樓層呈現不同的主題及功能。該基地於 2016 年 11 月開幕，以「共鳴、激發和連接心靈」為理念，打造一個舒適、開放的空間，鼓勵市民交流、學習和創作的基地，並以 Sirius 天狼星命名，其意義為「文化創造基地將在未來散發閃耀光芒，成為受市民喜愛的設施」。

本棟建物為地下 1 樓、地上 6 層之複合式場館，該基地位於大和車站旁，從車站長廊連接本至基地，以「大和之丘」為設計理念，如同山丘緩緩上坡，各樓層設有帶狀步道的花園，成為大和市城市發展的公共設施象徵。

大和文創基地各樓層呈現不同的主體和功能：1 樓是充滿感性和創造力的場所：有表演主廳(1,007 個座位)、副廳(272 個座位)、畫廊、綜合諮詢

處、圖書館、咖啡館等。2樓是市民交流層趣味的場所：市民交流休息室、圖書館、大和市政府的大和聯絡辦公室等。3樓是室內兒童廣場：元氣廣場、兒童廣場、育嬰室、諮詢室、兒童圖書館、音樂工作室等。4樓是健康城市圖書館，可以放鬆地享受書籍：健康角、健康露台、預約圖書角等。5樓是學習學習的圖書館：諮詢櫃檯、信息檢索角、閱覽室等。6樓是可以與朋友聚會學習的終身學習中心：市民互動空間(Platto Yamato)、演講室、大型會議室、烹調教室等。

整座文創意基地猶如一座大型百貨廣場，吸引各種不同需求的讀者和遊客，來到這裡探索和學習。這裡的主角不是書，而是人。希望創造一個讓各種人都可以在重視閱讀的同時，微笑度過時光的地方。其主要特色為：

(一)不同的樓層呈現不同的主題及功能

大和市文化創意基地(Sirius)可以在每一層找到不同主題的圖書館。不僅改變了展示書籍的內容，也改變了每層樓的書架、椅子和桌子的設計和顏色。就像在遊樂園一樣，館方希望很多人都能玩得開心，找到自己喜歡的樓層。

在參訪過程中其中令人印象深刻是3樓規劃專為0-12歲小孩打造的多元兒童閱覽遊樂區，提供豐富的閱讀、遊戲和互動體驗場所，除收藏適合各年齡層的繪本和故事書，館方也會根據孩子的年齡介紹推薦的書籍。在空間上有規劃適合0至2歲嬰幼兒的親子遊樂空間和設備，讓親子互動渡過歡樂時光。也規劃適合3-10歲小孩的室內遊樂場所，有溜滑梯、球池、攀爬架等設施，並提供專業保育人員指導兒童安心使用各項設施。也規劃提供觀賞DVD兒童劇場區、當家長想要使用文創中心設施或休息時，可以讓嬰幼兒留在育嬰室最多4小時，館方會請專門兒童保育員照護。大和兒童樂園是讓孩子可以放鬆和閱讀安靜場所，也為家長提供社區育兒支援最佳場所。

4樓圖書館以健康城市為主題，除收集與健康相關的書籍並提供讀者可以自由使用身體組成監測儀、骨骼健康監測儀、電子血壓計、

血管年齡監測儀、腦年齡監測儀等設施。根據測量結果，讀者還可以接受有關健康、飲食、運動等方面的諮詢和建議。戶外閱讀露台設有健康遊樂設施，讀者可以一邊閱讀一邊鍛鍊身體。讓讀者可隨時檢查自己的健康狀況並利用它來改善健康。館方也舉辦健康相關課程講座，也作為社區互動的場所。

大和市圖書館以健康城市為主題的規劃與設施，將健康議題相關資訊和設備在此全面呈現和推廣，以圖書主題結合設施讓服務更貼近生活利用，可作為以高齡友善的城市為定位的嘉義市仿效學習的最佳案例。

(二)使用付費增加營收與空間使用

大和市文化創意基地以提供各樓層空間和設施租借預約，透過租借的方式，讓專業的團體和市民作為學習和交流使用，並採使用者付費的模式，可利用大和市學習設施預約系統預約，販售售票機付費，且收費金額相當低廉，如 2 樓市民交流休息室使用該空間座位者每人 1 小時 100 元，3 樓兒童室元氣廣場，其收費標準是市民一日 300 元，小孩 2 小時 200 元，非大和市民多酌收 100 元。另外 6 樓大小會議室、烹飪教室等有依使用時數訂有收費標準。圖書館根據空間大小和功能，訂定合宜的收費機制。

烹飪教室配有專業的烹飪設備和器具、工作室配有獨立式鋼琴，錄音室配備架子鼓、合成器、擴音器等設備，任何使用者或團體，在專業且完備的設施及場所下，從事不同年齡層的學習活動，提升專業知能。

這座圖書館部分設施使用付費的機制，除可以提高共享空間的使用率和品質，更可以促進資源的有效運用，付費制可以讓圖書館的運作更加持續，進而為社會提供更多公共服務。在台灣公共圖書館無償提供讀者使用，部分付費機制或許能對於有真正需求者提供最佳保障與品質。

(三)豐富館藏資源與讀者服務

圖書館藏依主題、使用對象，分別陳列在各樓層區域，備有各式座椅和傢俱設施齊全，讓每個人都可以在舒適空間自由閱讀。

1樓展示新書、生活類書籍、雜誌等豐富的書籍，提供入館讀者輕鬆閱讀。2樓放置有關於政治、法律、經濟、教育等社會議題的廣泛資料，可作為工作或學習的支援場所。3樓兒童學習區蒐集豐富的繪本與兒童讀物、4樓收藏與健康議題書籍、報紙雜誌和漫畫專區、5樓設有參考書區和鄉土資料區。每層樓皆設有自助借書機、館藏查詢機，透過UHF-RFID智慧管理設備提供圖書管理效率、借閱便利，另外於4樓還書中心設有自動分檢機，讓館方便於分類處理作業。

館方各樓層雖有不同主題藏書專區，但在策劃推廣活動時，讓各個設施的產生串連，例如在6樓終身學習中心開設課程推廣，在圖書館設置與主題相關書籍推薦和介紹的展示區。另外，館方也設計與讀者互動空間，給予一個小木櫃的空間，讓讀者自訂主題、設計並放置圖書。館方主要目標是透過多元形式推廣，吸引更多的民眾能到館使用。

「讀者只要走進圖書館，就是被服務的對象。」除了一般圖書館須具備設施如兒童廁所、保哺乳室外，尚有嬰兒車、輪椅借用，針對身障讀者設置點字圖書室(放置盲文書籍、有聲書)、擴大讀書器、聽障支援系統、面對面朗讀室，只要願意走進圖書館，就能閱讀與學習。

(四)以人為中心圖書館

大和市在Sirius創建了一座圖書館，改變傳統只提供安靜閱讀的形象。強調打造以人為中心圖書館，所以提供座位很多，Sirius大約有990座位。這個席位數是神奈川縣內最高的，也是全國最高的之一。館方強調書雖然很多，但是如果不能坐下來讀書，或者花時間在裡面，那麼這個地方就變成了只有書的地方。

圖書館內各樓層提供各種閱覽席位，如果您需要安靜閱覽空間可以到5樓讀書室，有分隔座位不用擔心看到對方，讓每個人盡情安心學習和研究。圖書館更針對終身學習提供交流的空間，2樓提供付費使用的閱覽交流空間，配備了更舒適的椅子、電源和網路、印刷等設備，滿足學習、商務、閱讀等各種場合。如果厭倦了閱讀或學習，也可以去6樓的Platto Yamato，這是一層市民活動的基地，提供大量桌椅，可以讓市民在這裡聊天或吃飯，也可以到露臺散步，無論坐在哪裡都可以享受放鬆並享受時光，圖書館已成為市民交流的大客廳、大書房。

(五)營運特色以複合式機能解決社區問題

這裡地區人口超過100萬人，原本商店關門、土地未充分利用和閒置、建築破舊的現狀、犯罪率高的城市，在市長的倡議下，以大和車站週邊的新社區基地為中心，市府擁有90%土地把它變成一個包括多功能交流廳舍和圖書館的文化設施。整座城市因而煥然一新，整座城市發展和市民互動變得越來越活躍，獲得新的價值與效益。

Sirius天狼星文創基地是一個由圖書館、藝術文化館、終身學習中心、室內兒童廣場等組成的大型綜合體。市府積極採用指定管理者制度來管理營運，實現文化創作投資和永續財務管理的雙重目標，允許民眾在大樓內的任何地方閱讀體驗，打造一座讓任何人都能找到歸屬地方的管理方式廣受大眾好評，在進入營運第三年，在開館(2016年11月3日)後的第1,175天(2020年1月21日)，累計遊客人次突破1,000萬人次，更持續吸引越來越多的民眾到此參訪體驗。

在參訪交流過程中，整棟建築物瀰漫著書香及咖啡香，營造出一種讓市民可以在這空間輕鬆、愉悅地談話、交流的氣氛，進而支援個人生涯學習發展。大和市利用指定管理者制度讓各自的領域擁有專長經營者，共同為經營貢獻長才，創建一座各自獨立卻融合空間。館方也特別強調這裡不是打造一座為書存在圖書館，而是為人存在的地

方，希望不是只靠活動帶進人地方，而是製造一座讓人願意自動走進來的地方，用複合式機能來滿足週邊人群的多元的生活需求，促使來館目的不同的讀者之間相互交流融合，成為公民社區文化交流的中心，解決社區問題。

	
<p>1 樓大廳新書區/咖啡閱覽區</p>	<p>2 樓提供付費使用的閱覽交流空間</p>
	
<p>3 樓兒童廣場/色彩繽紛兒童書架</p>	<p>4 樓健康城市圖書館提供器材/交流室</p>
	
<p>5 樓大字書區/鄉土資料展示區</p>	<p>6 樓空間預約機/小型會議室</p>
	
<p>2 樓閱覽席位與藏書/4 樓主題展示區</p>	<p>3 樓兒童廣場票券販賣機/珍藏圖書</p>

八、銀座 蔦屋書店(Tsutaya Bookstore)

蔦屋書店是日本最大的複合式連鎖書店，1983年由增田宗昭創立於大阪枚方市創立。最初，蔦屋書店專門銷售書籍、音樂和電影，開創了不同媒體錄影帶、唱片、書籍三位一體的全新商業模式，打造成當下年輕人傳遞生活風格能量的基地，隨著逐漸事業發展成為一個複合式商場，提供各種商品和服務。

以「生活型態提案書店」為概念的蔦屋書店，在日本擁有超過1,000家門市，遍布全國各地甚至版圖擴展至海外。「蔦屋書店」讓書店不僅是賣書，更是以前衛思維為顧客發掘未來生活風格的無限可能性，並以其獨特的設計和氛圍而聞名。書店還經常舉辦各種活動，如講座、展覽和音樂會，為顧客提供豐富的文化體驗。代官山蔦屋書店更獲選全球最美書店20大之一的殊榮。

2017年4月東京最受矚目的時尚藝術百貨「GINZA SIX」開幕，除了中庭邀請草間彌生的紅點南瓜裝置藝術蔚為話題外，以「融合藝術的生活」為提案的「銀座蔦屋書店」進駐在「GINZA SIX」商場6樓備受矚目，以打造成為「世界第一齊全的藝術書籍書店」為目標，陳列了6萬冊藝術相關的書籍和雜誌，從攝影、建築、時尚、日本文化等主題一應俱全，打造成一間融合藝術與生活文化的特色書店。

(一)藝術、書籍和咖啡館

銀座蔦屋書店以書本作為聯繫，連結藝術、日本文化與生活，為顧客提供「有藝術的生活」。以藝術為主題，設立很多不同類型的角落，藝術街是通往60,000本藝術書籍的入口，書店從100位代表時代的藝術家中挑選展示作品，書店中庭以日本“箭樓”為靈感，打造高達6米的書架，箭樓內寬敞空間打造符合藝術文化脈絡的特色沙龍，不定期在此空間內舉辦讓民眾可以親身接觸藝術和文化的活動。在書架旁設置藝廊，作為介紹日本值得關注的藝術家，給予藝術家成果的展示空間，在這裡人們可以悠閒地觀賞和購買藝術家的作品。

除了豐富藝術相關的書籍與雜誌讓人目不暇給，書店內更規劃重新發現日本文化的魅力空間，展售專屬銀座的日本文化商品，以江戶時代的習俗和文化為重點，如日本刀展售，將日本傳統技術製成的現代刀劍、相關保養工具、劍油和劍袋與書籍作展示，猶如近距離觀察日本刀劍的製作過程。另外精選日本之美現代文具也在此區展售，銀座蔦屋書店將「融合藝術的生活」的提案反映在選書、選物與空間設計上，將日本文化的精緻品味佐入書香，更是日本文化的具體延伸！

銀座蔦屋書店也秉持貫有 BOOK & CAFÉ 的文化，與知名星巴克合作，在店內品味星巴克咖啡同時，可以翻閱平常難以接觸的國際藝術品拍賣會目錄和藝術雜誌舊刊或店內的書籍，讓有著難以親近印象的藝術，更貼近大眾的生活當中。這裡星巴克更設置日本首座「STARBUCKS RESERVE® BAR」，在咖啡吧的客人可品嚐到選用數量稀少價值高的咖啡豆所製成的咖啡和酒精飲料等飲品，在充滿書香的空間享受品味的時光。

(二)空間陳設內涵日本豐富文化底蘊

一般書店會把牆面架滿書櫃陳列最多書籍量來考量，銀座蔦屋書店卻留下了書籍向上呼吸的空間，外側書架以便於顧客取閱的書櫃高度為主，場內搭配低矮的書桌，展現出層疊的層次，讓書變成裝飾品，在視覺不那麼壓迫下反而讓人容易產生輕鬆選書的心情。

整個書店以溫潤木色奠定空間基調，採用純木固定裝置的線性設計為特色。所有的走道都以直角相交，讓你走在其中就像走在巷弄裡，並且透過取消書架的背板來創造一種開放感，讓人可以感受與其他讀者共存的空間。室內輔以筒燈和間接照明也為空間增添了溫暖和平靜，在整個地板上營造出一種有聚集力的視覺感。

銀座是來自世界各地的人們聚集的地方，藉以銀座書店「向世界展示日本」的願望，將日本文化的標誌放在樓層的中央。外側書架是講述日本生活、文化、習俗以及漫畫故事的區域。書店主通道放置最

顯眼的是達 50x70 公分大、重達 40 公斤在日本少見的「BIG BOOK」展示區，該區後面則陳列日本代表性工藝品日本刀，這些展售品也只有在日本銀座店，才有機會一窺究竟，這種視覺行銷使產品變得有吸引力。店內的書籍和相關商品也會配合在世界各地舉辦的藝文活動更換陳列，身在日本即可感受到藝術的「當下」。

蔦屋書店提出創造顧客「有藝術的生活」的理想，摒棄了傳統書店按照書的形態（書籍、雜誌、漫畫等）進行分類的方式，蔦屋書店則是按照書的內容，以藝術、建築、攝影等不同類型主題分類重構了書店空間。這樣顧客可以偶遇發現一本在網路上搜尋不到的書，開啟好奇心之大門，讓閱讀世界也隨之擴大，有機會對議題更深入探討進而產生各領域的專業人士。書店除了書籍之外也會與其他物品的混合展示，這是讓相遇變得更有意思的方法之一，透過從不同的角度帶給顧客生活的享受，也為顧客們創造接觸藝術的機會。

（三）屬地特性營運特色

結合屬地特性制定不同的店鋪運營模式，是蔦屋書店增田社長書店運營理念之一。文化和營利本來是背道而馳，增田社長的目標便是把二者融合起來。只要有自己的核心東西提供，消費者自然而然就會被吸引。因此銀座蔦屋書店的運營重心放在“藝術”領域，核心理念便是“Art of Living”，由藝術型書店、咖啡館、展覽和藝文活動場域所構成的複合式書店。

銀座蔦屋書店銷售的書具有四個特性：只有這裡可以買到、很高的單價、可以變成禮物帶走、可以代表日本文化。這也就是為什麼可以在書店看到昂貴的大書和日本刀的原因。

銀座蔦屋書店營運方式也和其它分店大不相同，同樣是創造五百萬日元的營業額，過去的方式是把一千日元的書賣給五千人，銀座蔦屋書店則是把五百萬日元單價的書賣給一個人。

銀座蔦屋書店讓我們看到了一種以書店作為文化載體的可能，不

只是一個書店，更是一個生活方式提案，只有將一種生活方式融入產品，才能跨越時代、人種、世代、性別，透過設計產生視覺化的能力，才能創造營收。

	
<p>銀座蔦屋書店櫃台</p>	<p>銀座蔦屋書店外觀</p>
	
<p>箭樓內藝術沙龍</p>	<p>主題展示專區</p>
	
<p>書籍陳設</p>	<p>「GINZA SIX」商場中庭裝置藝術</p>
	
<p>書籍分類與標示</p>	<p>「BIG BOOK」展示</p>

九、誠品生活日本橋

身為台灣書店與生活雜貨品牌龍頭，2019 年在日本開設首間分店，誠品日本首店定名為「誠品生活日本橋」，以「創造有價值的時光」為定位，並用「探索、收穫、分享」三大主軸貫穿整個空間。誠品與日本三井不動產、百年書店有隣堂，在日本橋「COREDO 室町テラス」商辦大樓的 2 樓佔地 900 坪的空間裡，共同創造一處有台灣味，又兼具日本橋悠久歷史的人文對話場所。

誠品生活日本橋是集結台灣的文化體驗型複合式商場，結合生活與閱讀的文化樂園。除了誠品特有的精選書籍外，還匯集了來自世界各地精選的各種品牌，還有精選的精品、美食和工作坊，展售台灣的人氣商品外，販售日本國內外精選的文具與雜貨。誠品生活日本橋共由「誠品書店區」、「誠品文具區」、「雜貨銷售·工房體驗區」和「餐廳·食品銷售區」，4 個區域構成，旨在向日本民眾展示台灣美好生活，促進對話與交流，成為亞洲文化的中心。

(一)空間規劃呈現新舊交錯的多元層次

誠品生活日本橋是由台灣建築師姚仁喜操刀空間，因受到日本橋歷史文化和江戶精神的啟發，以「舊與現代的交叉，現實與虛構的交叉」為設計靈感，創新運用建築工法演繹室內設計概念，將日本江戶時代精神，通過寬敞多元的複合場域，進行一場台日文化交流。

沿者商場電扶梯側牆面，姚仁喜建築師參考 1805 年知名繪卷《熙代勝覽》畫作中的人物場景對立現代人物和時空為靈感，以「古今交錯、新舊融合」為題，讓古代人與現代人交流融會，引導讀者進入以「文化擺渡人」定位的誠品。

進入 2 樓室內主場，以近 173 米的迴字廊道串聯四大主題區，書店、文創選品與實演工坊、文具與市集。迴廊由 49 組灰色「冂」型如拱門般框架等距設置地，各框架上皆配有一盞行燈，打造出仿如江戶時代那般井然有序的街景。在迴廊店盡頭四角落分別高掛著以春、

夏、秋、冬為主題的九宮燈，燈上刻有國內藝術家董陽孜以漢字演繹日本禪詩人松尾芭蕉的俳句。

建築師姚仁喜曾在受訪中解釋其設計理念，「誠品從來就不是一眼看透的，可以一望無盡的。如果沒有這些層次，所有的東西都一覽無遺，就不會是有趣的空間，也不會是有趣的書店或商場。」

60公分是日本人榻榻米跪坐時視線與地面的垂直距離。書店櫃體以60公分基準線，利用「上深下白」色彩配置的手法，建立起空間次序。建築師貼心考量到日本人不會像台灣那樣隨性席地而坐的看書，因而將書店區座位設計隱身在書牆後方，呈現出「靜」與安定的感受。

誠品生活日本橋有著柔和的燈光與開放感較大的顧客空間，這跟日本傳統書店狹窄走道打著白燈光，以最有效的空間爭取最多書的陳列有很大差異，誠品生活日本橋有如來到家具店的舒適感覺，讓人有想要坐著休息，慢慢看書的吸引力的氛圍。

(二)展現誠品選書的閱讀觀點

日本橋內「誠品書店」以日文書籍為中心，誠品生活日本橋的挑選書籍，將集中在人文、藝術、創意與生活4大領域。同時增加中文書與外文書比例，書種包含文學、人文、藝術、設計、商管、旅遊、美食領域，以打造世界精選書籍館為目標。約30公尺長的「文學迴廊」，則擺設世界各經典名作。

誠品選書與各類策展，一直是誠品表現「專業態度」的媒介。「誠品選書」一直以來都是彰顯誠品核心閱讀精神，打造閱讀的品牌，在台灣誠品選書都透過各出版社書稿精心挑選值得閱讀的好書，讓書的價值被更多人注目與瀏覽。誠品生活日本橋保留了台灣誠品的強項「誠品選書」，有別於日本書店推薦方式是引用排行榜機制，日本更依賴大盤供應商選書，產生書市的集體性現象。日本推出「誠品選書」也提供日本出版社新的刺激方式，在日本的大盤書商「超穩定

結構」中找出區隔。

目前日本書市上看得到的臺灣的品項，都是偏向學術類的臺灣史地作品，似乎很難反映台灣當下真實、多元的面貌。誠品書店想要推薦更多台灣書籍給日本讀者，目前店內規劃有「台灣文化視點」專區，並與台灣出版社合作，引進本土作家創作的作品，2019年開幕時設置「駐店作家專區」，首位推薦的台灣作家是張曼娟。誠品日本橋的目標不僅在服務當地的台灣讀者，同時希望有機會讓更多優秀的台灣作品，有機會走入日本讀者的生活。

(三)讓台灣文創品牌走向國際

誠品生活日本橋店的另一大亮點是誠品生活文創平台「誠品生活 EXPO」，這裡是將台灣的原創商品躍上國際舞臺的搖籃，日本橋店引入台灣王德傳、富錦樹台菜香檳、郭元益等七個品牌，匯集台灣各式生活好物，向日本消費者傳遞最道地的台灣魅力，呈現台式生活美好，共展精彩豐沛的文創能量。另外傳統職人技術與現代藝術融合一直是日本工藝的強項，邀請6家日本文創品牌進駐，將誠品原有的手作特色再升級，體驗東京琉璃工藝，還有金屬製品、手工編織、大阪手工注染，從體驗中學習日本職人的精神。「誠品生活」會配合主題定期舉辦各種體驗型活動，例如音樂活動、文化人座談會、藝術展演等活動。

此次參訪期間，正逢台灣文化創意總會與東京誠品生活日本橋合作舉辦「TAIWAN PLUS 2023 台日一緒に」活動，以「共進、共學、共好」為核心概念，藉由多層次的文化活動，深化日本人對台灣文化新能量的理解與認識，內容包括市集、座談和展覽、藝文表演，本局也共襄盛舉參與此次在誠品生活日本橋戶外廣場「TAIWAN PLUS」文化市集活動。

本局首度以「文創+1 製造所」集結奮起福 Fenchifu、EAVO、芋油商行、昭和十八 J18-嘉義市史蹟資料等業者，透過文創增值加入屬

於當代的文化解讀前進日本參展設攤，希望國際的朋友們透過嘉義市業者帶來的阿里山特色文創商品感受「食」、「用」兼備的阿里山味道，循著迷人的山林氣息一起來嘉義市作客！

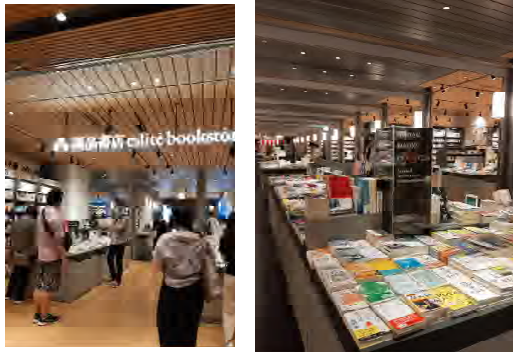
(四)連鎖不複製的營運模式

誠品在日本的經營採用「品牌授權」與「顧問經營」的模式，是由「誠品生活」與「三井不動產」在日本共同成立一間新的合資公司（股份誠品佔61%，三井39%），然後將「誠品生活」的商標權授權給日本「有鄰堂」書店，由有鄰堂書店實際操作誠品生活日本橋店。

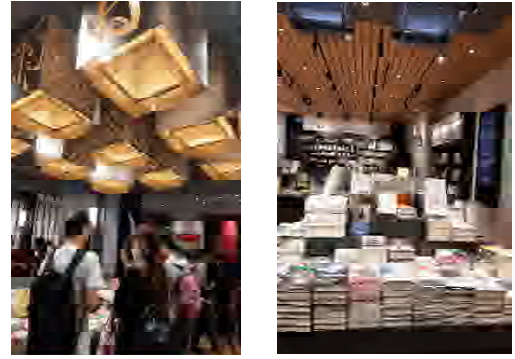
當初三井不動產提出「日本橋再生計畫」，以「復甦、保存、創新」為核心理念，期望透過一系列開發再造，讓歷史建築、百年老舖和諧共榮，為日本橋開創新時代裡獨有的風華魅力與創新價值。三井不動產認為來自台灣的誠品則擁有這份有別於日本品牌的創新視野。

誠品首次用品牌授權模式到海外展店，誠品書店經營特色除了賣書之外，也會設置其他生活用品、食品、文具等品牌，更擅長舉辦各式各樣的閱讀分享、文化交流等體驗活動，採複合式的「百貨型書店」經營模式。近年來日本有鄰堂書店嫻熟於營運書店、雜貨和餐飲的複合式空間，因此有鄰堂也期待運用誠品的智慧和經營術，為日本出版業注入新的活力，誠品書店的經營模式「都市裡創造出以書店為中心的文化空間」，日本書店經營逐年更加艱困的背景下，仍受到日本出版界和書店業界很大的矚目。

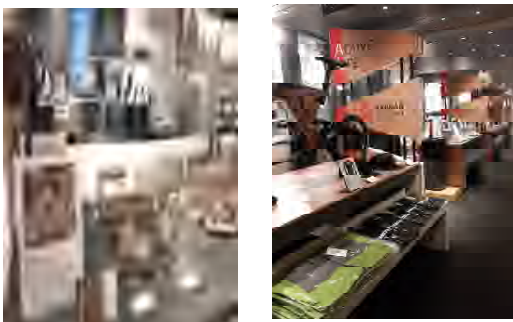
在參訪過程中，我們發現誠品生活日本橋店猶如一座台灣文化的發信基地，肩負成為民間、在地的日台交流文化平台重要任務，而誠品以自己的力量，跨出自己的步伐，跟當地實力堅強的夥伴，共同一步一腳印，促成日台文化的新契機。



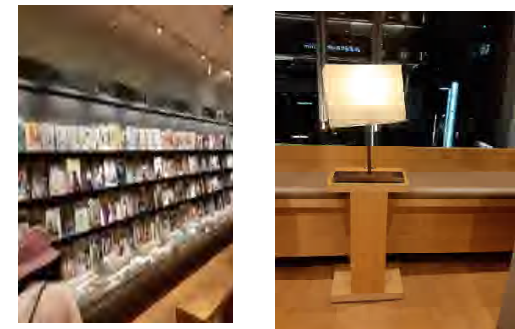
誠品生活日本橋入口/文學迴廊



九宮燈董陽孜作品/誠品選書區



「誠品生活 EXPO」一景
介紹台灣工藝與台灣創作者



誠品書店展示區介紹台日書籍/
書牆後設計座椅保隱私



誠品生活日本橋兒童書區



來自台灣的王德傳茶莊



「TAIWAN PLUS」文化市集活動
與文化總會鄭麗君副會長合影



「TAIWAN PLUS」文化市集活動
文化局前來設攤推廣嘉義文創品

參、心得及建議

一、建築與空間設計獨具特色

近年來，日本興起智慧森林的圖書館概念，以木材元素打造室內空間，營造出自然舒適的氛圍。例如，飯能市立圖書館、武藏野美術大學圖書館、唯之森荒川區圖書館等，都採用了傳統木構造的現代化演繹，展現了日本建築文化的特色，並透過公共文化場域傳遞當地文化精神，凝聚社會共識。

而且，日本新建或翻新的圖書館多由知名建築師設計，並將設計概念融入到室內空間、燈光、傢俱、指標識別等細節，打造具有整體感與代表性的文化品牌。此次參訪的圖書館、博物館或書店都是很好的案例。

在參訪日本的過程中發現，日本圖書館和書店在空間設計上都朝向簡潔明亮的風格。建築師會巧妙利用傢俱或地毯顏色深淺、書架色調和隔音材質等方式，劃分不同氛圍的區域，如可供飲食、交談的區域，以及需要安靜閱讀的區域。當民眾進入不同區域時，即可感受到氛圍的變化，產生自我約束的意識。此外，空間設施也融入互動、彈性的元素，以多元體驗學習的方式，滿足大眾對資訊的需求，打造充滿文化意涵的公共場域。

嘉義市是全台木造建築密度最高的城市，具有「木都」之美譽。因此，嘉義市未來興建圖書總館時，可以參考日本公共圖書館的設計理念，以木材元素打造溫馨舒適的環境，並融入當代設計元素規劃館藏展示和陳設的空間，創造一座兼具在地特色與現代感的圖書館。

二、複合機能的文化公共設施

數位時代的現代人，對圖書館的期待已不只是資訊提供和閱讀環境，更希望圖書館兼具知性與感性，成為生活空間的一部分。在外觀設計上，圖書館應具有獨特的風格，成為城市的地標。在內部空間規劃上，圖書館應突破傳統框架，提供多元化的活動與服務，滿足新世代使用者的多元需

求。因此，近年來，複合式機能空間已成為圖書館發展的趨勢。圖書館不再只是提供書籍和閱讀空間，更兼具展演、文創、餐飲等功能，並肩負起活化地區發展的使命。

本次參訪的圖書館或書店，皆透過跨域合作或與在地資源結合，成為地方創生的重要基地，社區的文化樞紐。

例如，角川武藏野博物館以「創造與傳承」為理念，結合圖書館、博物館、美術館等功能，成為一個兼具知識、文化、娛樂的複合式文化場域。大和市文化創意基地以「城市客廳」為設計理念，打造一個舒適、開放的閱讀空間，吸引各年齡民眾前來休憩、交流聚會。誠品生活則以「生活美學」為主軸，結合書店、餐飲、文創等元素，成為一個兼具文化、休閒、消費的複合式空間。

這些文化場域皆先深入訪查市民社區的生活需求，以打造美好生活的提案，將傳統服務機能提升再進化，轉化為具有特色亮點的文化設施。

嘉義市目前圖書館面臨狹小空間、老舊建築的困境，難以滿足多元需求。隨著時代變遷、網路普及，後疫情時代讀者對圖書館的需求將更加多元，例如傳統視聽媒體播放區將面臨無 DVD 播放機可使用的窘境。未來，嘉義市圖書館勢必將釋出過時設備與空間，進行轉型。

圖書館可順應斜槓工作潮流，以新型態「共享空間」、「創客空間」為題重新規劃，提供良好的網路環境、舒適的空間，以及專業的設備和師資，讓民眾可在此安心工作、學習和體驗，培養個人創造力與競爭力。

三、館藏展示與推薦

圖書館館藏有 80/20 法則的現象，大多數人借閱的書籍集中在圖書館 20% 的館藏內，有 80% 的館藏是較少被人利用，圖書館就需要透過策劃書展、推廣活動或特殊書籍陳列方式，將 80% 較少被人利用的書籍推介給讀者閱讀。

本次參訪的民間經營閱讀場域，如角川武藏野博物館的編輯小鎮書街、銀座蔦屋書店、誠品日本橋書店，都以活潑的主題分類、獨特的排架方式、推薦的選書服務機制，受到讀者歡迎。雖然書店以銷售為目的，圖書館以保存管理為責任，但兩者都致力於推廣閱讀。多數人喜歡在書店流連忘返，除了書籍新穎性與取得便利性外，書店多元的行銷手法和展示方式，也讓讀者在舒適自在的環境下，享受探索新書的樂趣。

日本圖書館近年來開始轉變，將書店的分類方式融入其中，形成獨特的分類方式。例如，大和市文創基地的兒童圖書區，以分堆的方式排架，將熱門的車子、火車、飛機繪本獨立出來，並將大型繪本與紙芝居分類。但學齡兒童的讀物，仍以日本十進分類表進行分類排架。圖書館根據不同年齡層的閱讀需求，採用不同的分類方式，不再拘泥於單一的分類架構。

在書籍展示和檢索上，各館館員各具巧思，以便捷有趣方式將書籍推薦給讀者。例如，神奈川縣立圖書館的「圖書管理員框」推薦方式，日比谷圖書文化館的「每日一書」推薦方式，以及獨有色塊標示類別指引讀者找到書籍的方位；大和市文創基地將書籍與健康器材共同展示，凸顯健康城市為主題；武藏野美術大學圖書館在地面上標示書籍方位檢索的圖示，讓讀者更容易了解詞彙，產生創意發想。這些貼心服務，都是為了讓讀者更容易與圖書邂逅。

反思本市圖書館目前缺乏策展與推薦人才。因策展人員需具備洞察讀者閱讀興趣、快速組合主題相關資訊、搭配時事主題、挑選適合的館藏資料展示、融合空間巧思布置等能力，才能引發讀者翻閱的意願。這項工作需要館員的敏銳與熱忱才能持續經營，培養優秀選書策展人才，是本市圖書館當務之急任務。

四、加強地方文獻蒐集與推展

全球各地的公共圖書館都重視地方文獻，因為地方文獻具有鮮明的地

域特色，全面反映當地的歷史、文化、風土民情等，是地區社會發展的重要記錄。因此，圖書館都設有地方作家、地方特藏專區或專櫃，來保存地方文獻，並透過推廣活動，讓民眾認識地方歷史與文化。

日本和台灣的公共圖書館法規都要求圖書館收集鄉土資料和地方行政資料，以保存地方歷史文化。在本次參訪中，我們看到了日本各地圖書館在地方文獻蒐集和推廣方面的努力。例如，飯能市立圖書館設有鄉土資料區，收藏了大量當地文獻；唯之森荒川區圖書館設有吉村昭文學館，展示了日本著名作家吉村昭的相關文獻；日比谷圖書館文化館的常設展區介紹了千代田區的歷史發展，館內還收藏了前台灣總督內田嘉吉的文庫。這些圖書館都以獨特的城市主題和策展方式，保存當地的歷史和記憶，凝聚在地的鄉土情感和意識。

近年來，教育部補助地方政府辦理公共圖書館在地資料徵集計畫，嘉義市文化局與雲林科技大學合作辦理「嘉義人·嘉義事在地資料徵集計畫」，向大眾徵集 1980 年代以前嘉義具代表性或歷史文化意義的老照片、檔案文獻等，共計 155 件。112 年，文化局更結合民族國小、世賢國小及嘉義大學附設實小，舉辦「2023 嘉義人·嘉義事在地故事巡展」，展示具有歷史價值的文物與館藏主題書籍，獲得在地學生熱烈迴響。

在地出版者因不了解公共圖書館收藏地方文獻的重要性，往往不會主動提供地方文獻給公共圖書館留存。地方文獻具有容易被忽略、損毀率高、散失嚴重、稍縱即逝等特徵，因此採集必須及時，否則將造成無可彌補的損失。因此，公共圖書館必須透過多種方式徵集地方文獻，包括購買、訪求、交換、贈送、重製或複製等，並以不同形式加以保存。

然而，地方公共圖書館因經費有限，難以充分徵集與推廣地方文獻。中央政府應提供長期經費支援，協助地方政府建立完整的地方文獻資料庫，讓在地居民更了解家鄉歷史文化，增進認同感。

五、公共圖書館的分齡分眾服務

時代需求促使公共圖書館服務不斷演進，從過去被動等待民眾到館使用，轉變為主動提供多元化服務，以滿足不同年齡層、類型讀者的差異化需求。這次考察發現，日本公共圖書館十分重視以人為本的服務理念，致力於滿足使用者的差異性。

在具體服務方面，日本公共圖書館在以下幾個方面做得尤為出色：

針對特殊需求的讀者，館方提供完善的無障礙設施和服務，例如擴大機、點字書、有聲書等設備，讓視障者和聽障者也能享受閱讀的樂趣。此外，館方還設置停車位、無障礙坡道等硬體設施，方便行動不便者前往圖書館。

針對嬰幼兒，館方規劃安全獨立的遊戲空間，提供哺集乳室、兒童廁所等設施，並調整書架高度、提供適合年齡層的圖書與繪本，以及臨時托育服務，讓家長可安心享受圖書館的活動。

針對樂齡者，館方除提供銀髮族報章雜誌、大字書等閱讀資源外，健康器材如血壓機等設施也出現在公共圖書館內，並提供健康資訊與諮詢服務，規劃交流學習課程，讓銀髮族能保持身心健康、融入社會。

這些服務理念和做法值得公共圖書館借鑒和學習。因此，本市公共圖書館應積極探索符合在地需求的服務模式，以滿足不同讀者群的需求，成為社區居民的精神家園。此外，公共圖書館也應加強與其他社會福利機構的合作，共同打造更完善的社會福利網絡。例如，可以與托育中心合作，為家長提供臨時托育服務；也可以與社區關懷據點合作，為銀髮族提供健康諮詢和交流活動等。

六、圖書館作為防災據點

日本因地震頻繁，防災意識高漲。在參訪圖書館時發現，唯之森荒川圖書館是荒川區規劃的防災據點，也是嬰兒和孕婦的二級疏散中心。圖書

館備有發電機、蓄電池等設備，並提供嬰兒和孕婦所需的營養品、尿布等物資。這項措施不僅能為災民提供安全庇護，也能照顧到特殊需求的群體。

位在地震斷層帶上的嘉義，其社會結構中人口老化、少子化趨勢明顯。當急難突發事件發生時，年長的獨居者或嬰兒和孕婦等特殊需求群體，往往難以在短時間內逃離危險區域。作為公共設施的圖書館分布廣泛，具備一定的防災設施和應急物資，可為災民提供安全庇護。此外，圖書館還可以为災民提供館員的協助和陪伴，降低恐懼情緒，並提供更適切的服務，如嬰幼兒照護、健康諮詢等。因此，將圖書館定位為防災據點，是嘉義市應對自然災害的一項重要措施，有助於打造安全、友善的社會。

七、日本圖書館經營模式的優缺

日本和台灣的公共圖書館經營模式存在著顯著差異。在台灣比較大型縣市圖書館，目前僅將餐飲功能或區域委外或促參，而圖書館業務仍由政府機關負責，使用者可免費借閱書籍和使用其他服務。日本公共圖書館經營制度有兩種：一種是由地方政府直接負責經營，另一種則是採「指定管理者」制度，允許政府將公共設施的經營權委託給民間業者。以參訪圖書館為例，東京的日比谷圖書文化館和大和市文化創意基地等圖書館都採用了「指定管理者」制度，旨在提高公共圖書館的運營效率和服務質量。

在日本指定管理者制度賦予經營者較大的自由度，允許其提供多元化服務和設立付費機制。市政府會提供一定的預算，但超出預算的部分由經營者自行吸收。經營者可以透過場地租借、引進餐飲服務和特色商店等方式增加收入，並更謹慎控制預算和人力成本。因此，圖書館委託經營在日本似乎是很常見的雙贏模式。

但指定管理者制度下仍有其缺點，因民間業者在經營圖書館時，往往會以盈利或實現特定目標為主，而忽略公共利益，例如保障人民的使用權益等問題產生。此外，指定管理者制度採取委託任期制，如果委託單位無

法持續與地方政府合作，其內部人員可能會面臨失業的風險，因此人員流動性較大，民間業者不像政府機構受到公眾監督，因此他們的運作可能不夠透明，也不容易追究責任。

另外，由地方政府經營的飯能市圖書館、唯之森荒川區圖書館及神奈川縣立圖書館，其優點是可以確保公共圖書館的公共性，為所有居民提供平等、公正的服務。因有地方政府提供充足的資金和人才作為保障，人才流動性較低。而地方政府可以根據自身的需要和當地居民的需求，制定公共圖書館的發展政策。與社區互動性較高，易招募志工參與圖書館事業推展。但也有其缺點，地方政府往往缺乏專業的圖書館管理人才，運營效率不高，服務質量不理想，地方政府的體制往往比較僵化，缺乏創新精神。地方政府需要長期投入大量的財政資金來運營公共圖書館，造成地方政府的財政負擔。

日本公共圖書館採指定者管理制度具有一定的優點，但也存在一些缺點。未來，嘉義市圖書館可參考日本「指定管理者」的做法，在實際運作中，制定完善圖書館管理制度和評鑑機制，並加強圖書館專業人才的培育，提高圖書館服務質量，保障公眾參與權利，以更好豐富多元的服務來滿足公眾的需求。

八、未來學習與應用

藉由考察日本東京公共圖書館可發現，日本人民除了家庭和職場之外，公共圖書館是生活中重要的「第三空間」，一直扮演良好的「共同學習之地」的角色。近年來，日本大型複合式圖書館或文化設施興起，如何在同質化競爭中脫穎而出，日本圖書館會利用建築與空間設計、服務多樣性、策展行銷等特色，來凸顯在地或主題，不再以書為主，而是更重視提升市民生活的質感層次，凝聚城市的向心力。

嘉義市圖書館總館園區興建計畫正逢規劃設計階段，此次參訪考察，讓我們更加認識到圖書館在城市發展中的重要性，不僅是提供閱讀的場

所，更是市民文化交流、社區共享的平台。因此，嘉義市未來興建圖書總館時，應從以下幾個角度進行宏觀的規劃與設計：

都市建設：圖書總館的興建應與城市發展相結合，成為城市的文化地標，帶動周邊的商業和文化活動。

社區發展：圖書總館應成為社區居民的交流中心，提供多元化的活動和服務，促進社區的繁榮和發展。

文化保存和交流：圖書總館應成為文化保存和交流的基地，收藏和展示嘉義市豐富的文化資產，推動文化傳承。

此外，圖書館更應善用未來新科技，提供創新的服務，例如：

智慧閱讀：提供電子書、線上閱讀等服務，讓民眾可以隨時隨地享受閱讀的樂趣。

虛擬實境：提供虛擬實境體驗，讓民眾可以身臨其境地感受不同文化。

人工智慧：提供個性化的推薦服務，讓民眾可以找到自己感興趣的書籍。

圖書館已不再只是單純的書籍閱讀空間，而是成為人際交流、體驗學習、傳承與創新的重要文教場域。未來圖書總館的規劃設計，將以人為本、跨域共創、科技應用為三大核心理念，融入此次考察交流的成果，因應嘉義市未來發展與居民的需求，打造市民所期待的新圖書總館。

肆、參考資料

- 飯能市立圖書館官網 <https://www.hanno-lib.jp/>
- 角川武藏野博物館官網 <https://kadcul.com/tw>
- 武藏野美術大學圖書館官網 <https://mauml.musabi.ac.jp/en/>
- 日比谷圖書文化館官網 <https://www.library.chiyoda.tokyo.jp/hibiya/>
- 唯之森荒川官網 <https://www.yuinomori.city.arakawa.tokyo.jp/>
- 神奈川縣立圖書館官網 <https://www.klnet.pref.kanagawa.jp/>
- 大和市文化創意基地官網 <https://yamato-bunka.jp/library/>
- 銀座蔦屋書店官網 <https://store.tsite.jp/ginza/>
- 誠品生活日本橋官網 <https://www.eslitespectrum.jp/>