

出國報告（出國類別：考察）

嘉義縣

推動公共圖書館總館-分館體系計畫國外參訪

日本東京標竿圖書館考察

服務機關：嘉義縣政府

姓名職稱：教育處李美華處長

教育處社會教育科蘇金蕉科長

教育處社會教育科黃馨蕙辦事員

教育處社會教育科洪燕萍臨時約僱人員

派赴國家/地區：日本東京

出國期間：112年7月25日至112年7月29日

報告日期：111年8月22日

## 摘要

配合教育部「推動公共圖書館總館-分館體系計畫」暨「躍升公共圖書館事業發展及服務品質計畫」規劃此次國外圖書館參訪，希望藉此汲取他館營運特色和優點，以發展出適合嘉義縣公共圖書館的營運方式。日本圖書館體制與本國相仿，且圖書館建築相當具有特色，本次選擇四所位於東京或東京近郊的圖書館、博物館進行參訪，分別是東洋文庫博物館、北區中央圖書館、村上春樹圖書館、角川武藏野博物館。上述參訪機構包含公共圖書館、專門圖書館以及博物館與圖書館並存的複合式文化設施。參訪過程中，除了了解建築物特色之外，也從中學習到「運用策展方式規畫主題書展」、「虛實整合的書籍展示方式」、「為讀者多想一步造就到位的服務」均可有效提升圖書館服務。

# 目次

摘要 .....	2
目次 .....	3
本文 .....	4
壹、目的 .....	4
貳、過程 .....	4
一、東洋文庫博物館 .....	4
二、北區中央圖書館 .....	6
三、村上春樹圖書館 .....	12
四、角川武藏野博物館 .....	17
參、心得與建議事項 .....	22
肆、附件和參考資料： .....	23

# 本文

## 壹、 目的

- 一、配合教育部「推動公共圖書館總館-分館體系計畫」暨「躍升公共圖書館事業發展及服務品質計畫」辦理。
- 二、透過考察國外圖書館拓展本縣公共圖書館主管者之視野，向國際標竿圖書館觀摩學習，汲取他館的優點，以發展出適合嘉義縣的公共圖書館體系及營運方式。
- 三、了解國外圖書館之營運管理、空間規劃，以及融入科技之管理方式，以提升本縣公共圖書館之服務。
- 四、藉由此次考察激發團員對於公共圖書館經營以及服務的創新思維，進一步促成未來圖書館發展之共識。
- 五、由於日本圖書館體制與本國相仿，且許多圖書館建築相當具有特色，因此選擇東洋文庫博物館、北區中央圖書館、村上春樹圖書館、角川武藏野博物館進行考察。

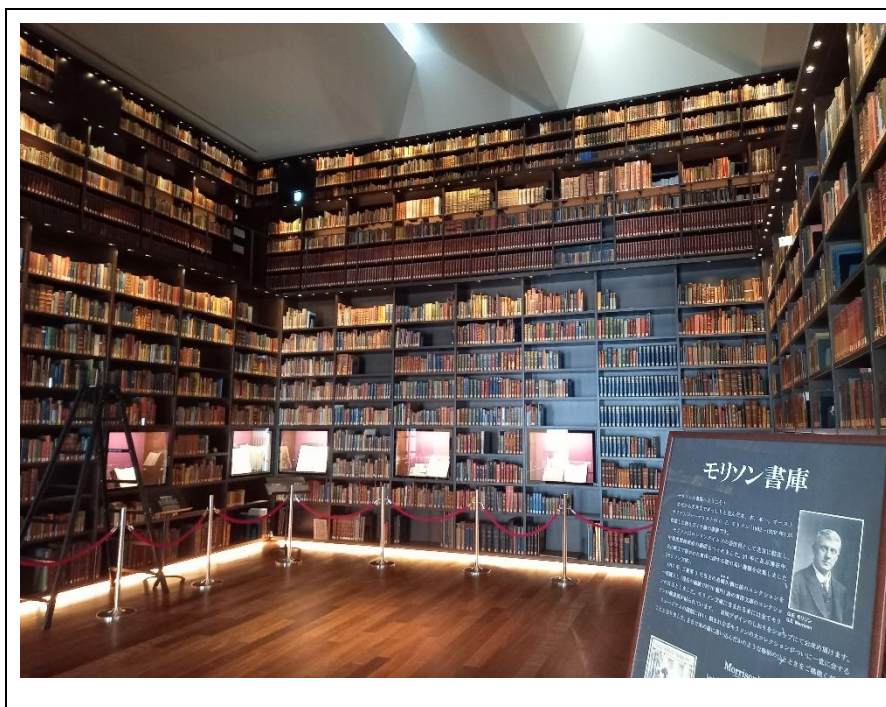
## 貳、 過程

112年7月25日抵達日本東京，依序參訪參訪東洋文庫博物館、北區中央圖書館、村上春樹圖書館和角川武藏野博物館，並於7月29日返回臺灣，參訪過程如下：

### 一、 東洋文庫博物館

1. 博物館簡介：東洋文庫成立於1924年，是在三菱第三代社長岩崎久彌的支持下建立的，當時東京帝國大學成立歷史學會，岩崎久彌也開始在國內外收購相關的歷史與文化書籍，並以東洋文庫作為研究與藏書的基地。目前東洋文庫中主要收藏日本、中國、印度、東亞、西亞、中亞的古籍及名著，以文學、歷史、思想、宗教、藝術、探險、遊記、自然科學來分類。除了收藏書籍和文物之外，東洋文庫也是一座研究型圖書館，進行亞洲各地區歷史文化的研究。  
博物館入口大廳設置了展示櫃，陳列珍貴的古老書籍，天井懸掛而下的則是『廣開土王碑文拓本』及『江戶大繪圖』的複製作品。此外，將博物館與餐廳連結起來的走廊「智慧小徑」，兩旁並列著許多標有亞洲各地語言的名言文句，一樓戶外的中庭綠地，則種植了《日本植物誌》裡所描繪的各樣植物，博物館用心地將各設施與文庫的收藏相互輝映。
2. 空間特色：
  - (1). 進到博物館二樓，會看到一個四面環繞書牆的空間，這個空間為莫里森書庫，

這裡的藏書，是岩崎久彌在1917年時，向倫敦時報記者喬治·歐內斯特·莫里森（George Ernest Morrison）收購而來，大約24,000本與東亞文化相關的書籍。



莫里森書庫四面環繞的書牆

- (2). 東洋文庫博物館同時收藏有豐富文物和書籍，讓該館在策展時可以同時展出書籍和相關文物，讓展覽內容互相補充，更加豐富。例如目前在進行的「東洋的醫健美」展覽，除了透過東洋文庫收藏的著名醫學史書籍，追溯亞洲人民自古以來如何應對疾病、傷害和疾病之外，也展出各項促進健康的文物，包括玉製的「三角雀」等，使展覽更引人入勝。

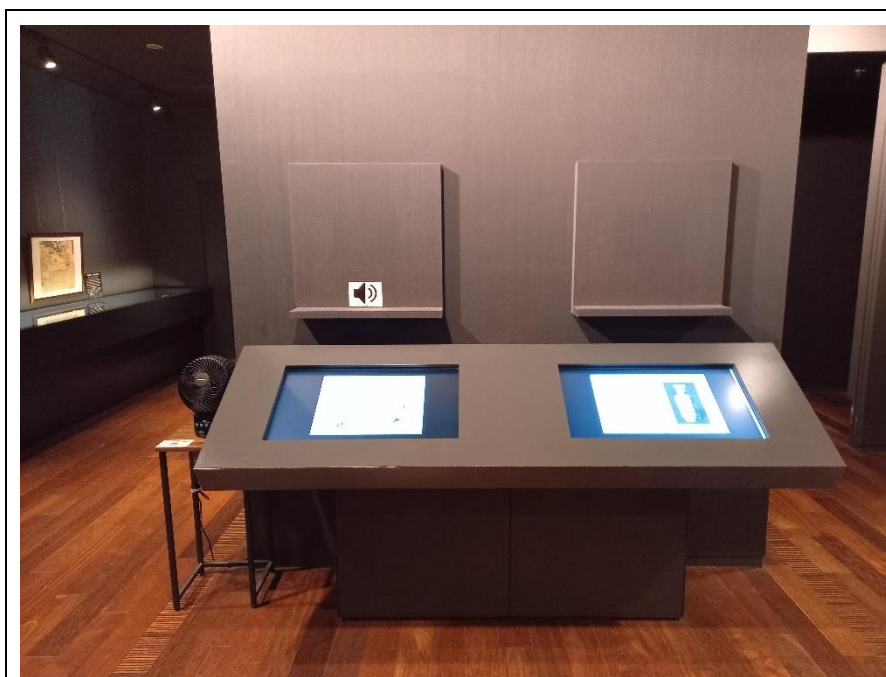


東洋文庫博物館「東洋的醫健美」展覽



館藏玉製三角雀  
展出

3. 特色服務：重視數位典藏:除了典藏實體文物以外，東洋文庫博物館也重視古籍的數位化，讓讀者可以在不損壞文物的情況下，詳細閱讀古籍內容。館內的展示區設置有兩部觸控式螢幕，可以閱讀數位化後的電子書。



參觀者可以運用  
館內設備閱讀數  
位化後的古籍

## 二、北區中央圖書館

1. 圖書館簡介：有「紅磚圖書館」暱稱的北區立中央圖書館係利用1919年建造的彈藥

工廠倉庫，再增建的3層樓建築，從新舊共構的建築體再出發，將昔日的兵工廠倉庫化身圖書館成為區民的好鄰居。該館隱身於中央公園內，與公園景緻融為一體，如此精心設計的圖書館，獲得2009年度「GOOD DESIGN AWARD」，以及2011年第27回「日本圖書館協會建築賞」。

## 2. 空間特色：

(1). 北區立中央圖書館的設計是奠基於「使用者為主角」的圖書館、「永被喜愛」的圖書館、「區民活動」的圖書館此3個理念上，故採「通用設計」(Universal Design)理念作為館內設計的基礎，打造適合所有年齡、性別、對象的讀者使用空間，除了一般閱讀座位，另設有青少年討論小間、視障者面對面音譯服務小間、字體放大擴視機等，就是無障礙廁所也有提供所有殘障人士不同需求的設備，因此使用空間寬廣。由一樓至三樓皆注重明亮採光並與室外綠色大地合為一體。期許成為區民喜愛親近、符合大眾需求的圖書館。

### (2). 館室配置：

#### 1樓：

- (1) 大廳：設有讓讀者帶回的舊書花車
- (2) 流通櫃台、自助借書機、開架圖書、視聽資源

#### 2樓：

兒童圖書館：豐富的圖書包括嬰幼兒布書、大型兒童繪本等，另設有說故事房間，以及哺乳與交換訊息的育兒情報支援室

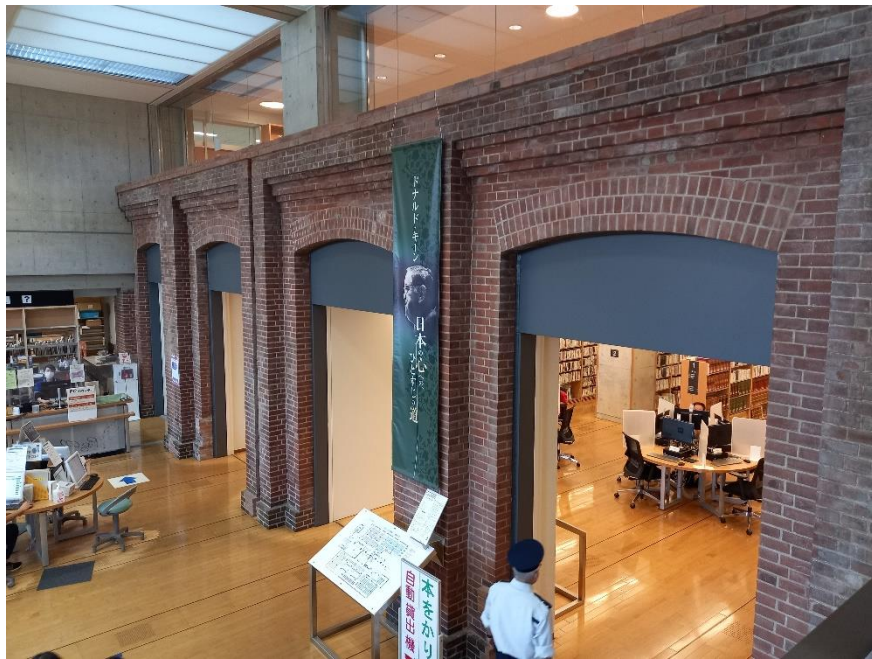
#### 3樓：

- (1) 行政辦公室
- (2) 青少年討論室

(3). 新舊建築交融，既保有原本紅磚建築的特色，又在後面銜接新建築，擴大圖書館的服務空間。



新舊交融的圖書館建築



館內仍保留原本建築物的磚造拱門

(4). 圖書館旁邊就是北區中央公園，讓閱讀的人看向窗外就有綠意，另外圖書館也會公園辦理戶外活動。





被北區中央公園  
環繞的圖書館

3. 特色服務：

- (1). 3歲幼兒專用禮袋（內附幼兒繪本1冊）
- (2). 巡迴書庫（School park）：提供北區小學校申請圖書並整理運送至學校。
- (3). 「區民會」，與圖書館合作辦理諸如和兒童、身心障礙讀者、地域資料等相關活動，共同為圖書館與地方的發展而努力。
- (4). 針對全年齡層的貼心服務:作為公共圖書館，北區中央圖書館的服務對象廣泛，從嬰幼兒到年長者都是服務對象。在服務兒童方面，除了有兒童專屬的館藏和書區外，兒童室的櫃台也降低至符合兒童身高的高度，讓兒童讀者與館員對話時，是可以平視館員，而非需要仰頭和館員對話。



符合兒童身高的  
兒童室櫃台

- (5). 在年長者的服務方面，圖書館重視年長者讀報的需求，不但提供可以坐著閱讀報紙的座位，也提供可以站立閱讀報紙的座位。



位於圖書館大廳  
的站立式報紙閱  
讀架和座位式報  
紙閱讀架

- (6). 面向窗戶的位置均規畫成個人座位，可以看到非常多讀者運用這些位置在閱讀，或用筆電查詢資料。



圖書館靠窗座位區

- (7). 書架旁規畫檢索電腦，並且可以列印出檢索到的書籍位置資訊。對於如何讀取這些資訊，進而找到書籍，館方也提供了詳盡的說明，包括說明文件，書架位置圖等。



位於書架旁的檢  
索電腦

- (8). 完善的數位化服務，包括公用電腦和自助借書機。



供讀者查詢資料用的電腦，可以登記後使用。



館內的自助借書機，其中有一台高度較低，讓坐輪椅的讀者也可以靠近使用。

### 三、 村上春樹圖書館

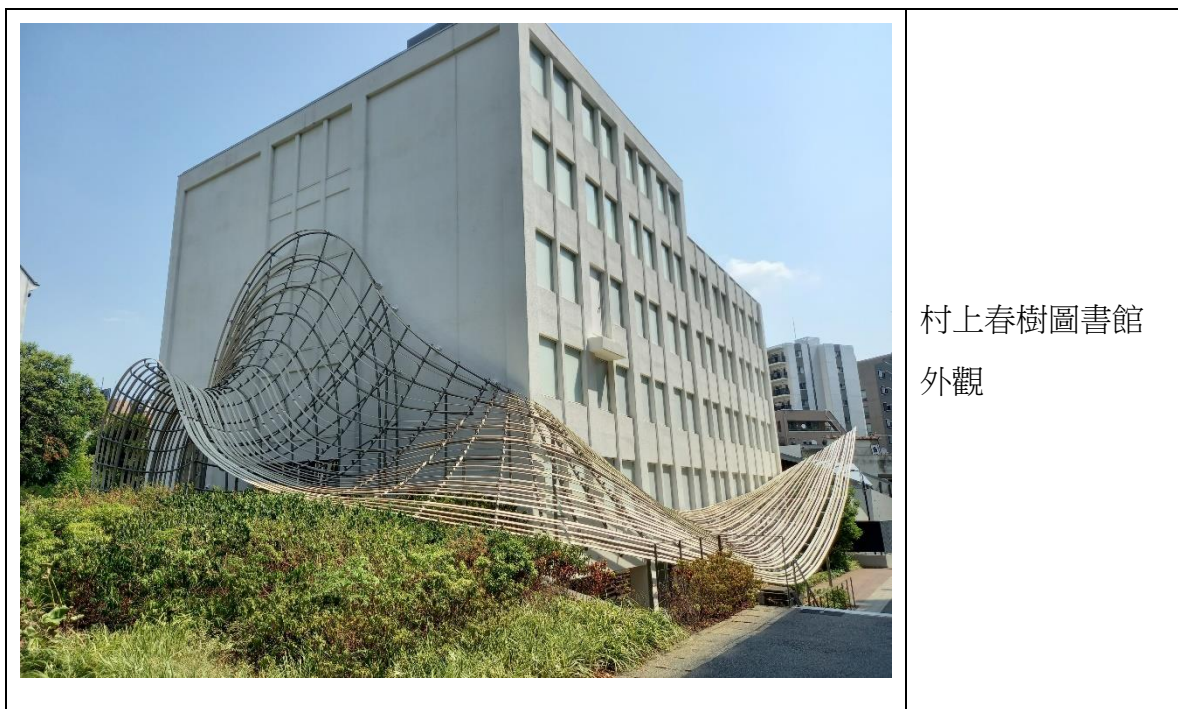
1. 圖書館簡介：村上春樹為日本著名小說家，作品涵蓋長篇小說、短篇小說、遊記和散文隨筆等，從1978年寫作創作第一本小說《聽風的歌》開始，至今仍創作不輟。其作品受到廣泛的閱讀和喜愛，也獲得許多獎項，其中《挪威的森林》、《沒有女人的男人們》等作品更被翻拍成電影。作品當中翻譯成中文出版的長篇小說和短篇小說共計26本。

2018年時村上春樹宣布將自己收藏的作品原稿、藏書、各種語言翻譯的著作、以及收藏的黑膠唱片等捐贈給自己大學時期就讀的學校：早稻田大學。捐贈的動機之一是因為村上先生並沒有子女，他希望自己的作品和收藏能夠在自己過世之後仍得到妥善的保管。早稻田大學以此為基礎，將學校的4號館整修成為「村上春樹圖書館」，希望能夠完整的展示和呈現村上先生的作品，並且成為讀者、研究者了解村上作品的基地。圖書館中收藏有作家1979年至2021年的作品，總數達1400本，更有超過50種語言的翻譯版本。

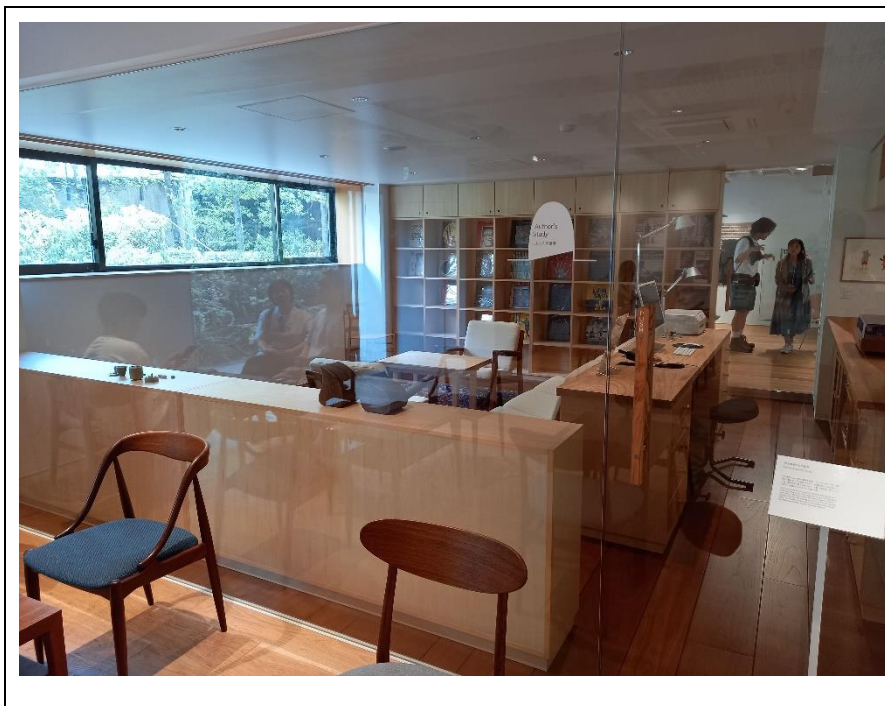
這座圖書館的整建由知名建築師隈研吾操刀，圖書館的外牆為純白色，並被流線型的木條圍繞，營造出進入圖書館的入口隧道。建築師表示設計這棟建築的主要意象就是「隧道」，因為自己在閱讀村上先生的作品時，有一種從日常生活中走進隧道，進到另一個世界的感受。在內部空間方面，則以木頭材質為基礎，營造出舒適的閱讀氛圍。此外館內的部分家具，例如椅子和鋼琴來自於作家早期經營的爵士咖啡館，牆上插畫也是作家親自繪製，讓人在參觀圖書館時充分感受到作家對於這座圖書館投注的心力。

## 2. 空間特色：

- (1). 圖書館外觀為全白，並用流線型的金色線條包圍建築物，使得圖書館外觀相當前衛現代。

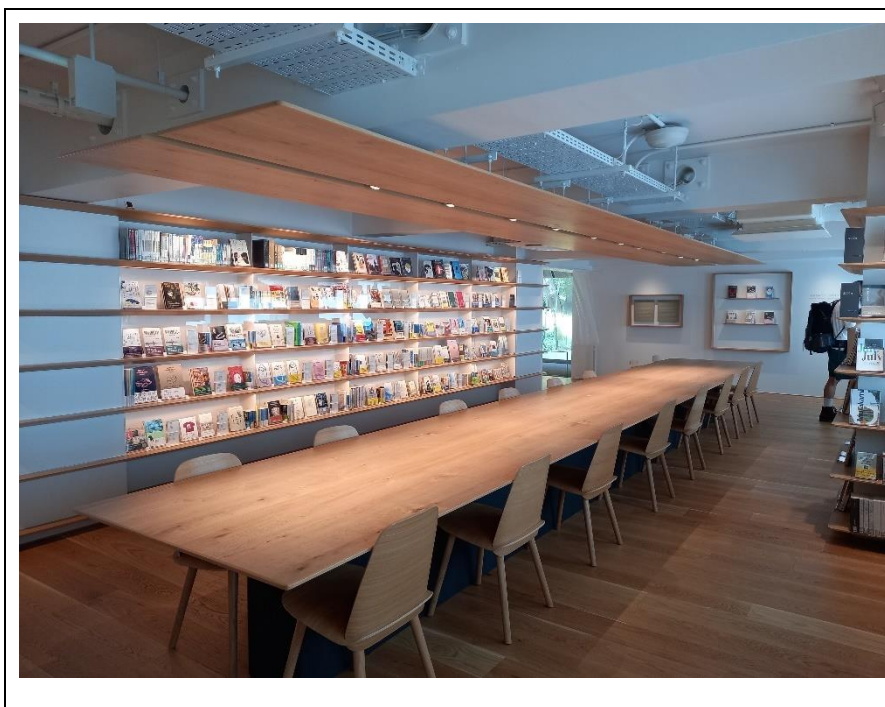


- (2). 打造模仿作家真實書房的空間，讓參觀者可以一窺作家的創作環境。



作家書房擺設

- (3). 像家一樣的舒適閱讀空間:館內的座位安排，相當注重舒適度，例如具備隱秘空間的沙發，以及像家中書桌的閱讀桌，像在邀請讀者隨處坐下閱讀。



圖書館中的大書桌

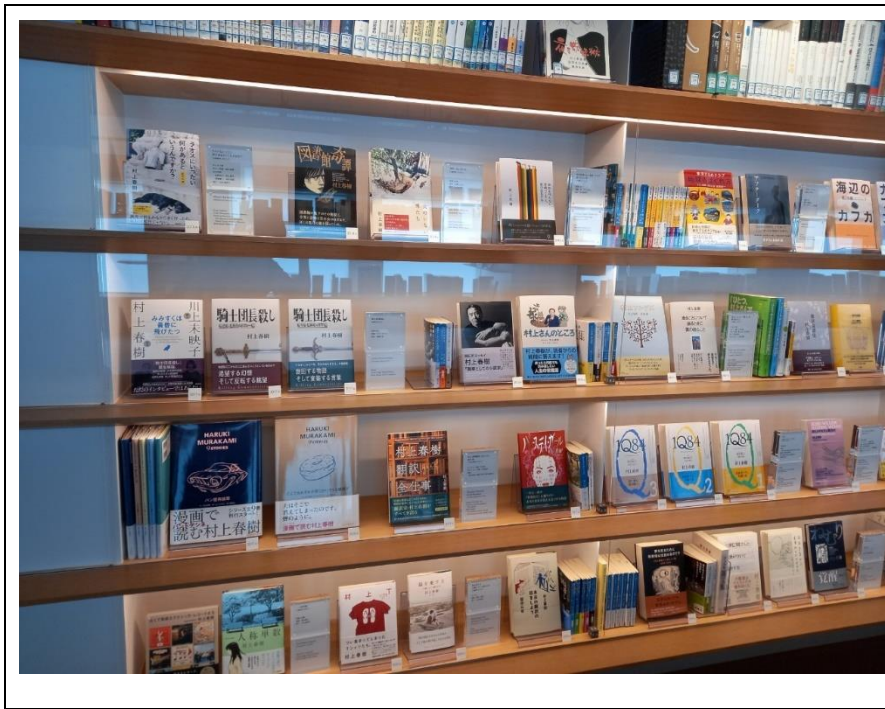


隨處有可以座下  
閱讀的桌椅



舒適的個人閱讀  
沙發

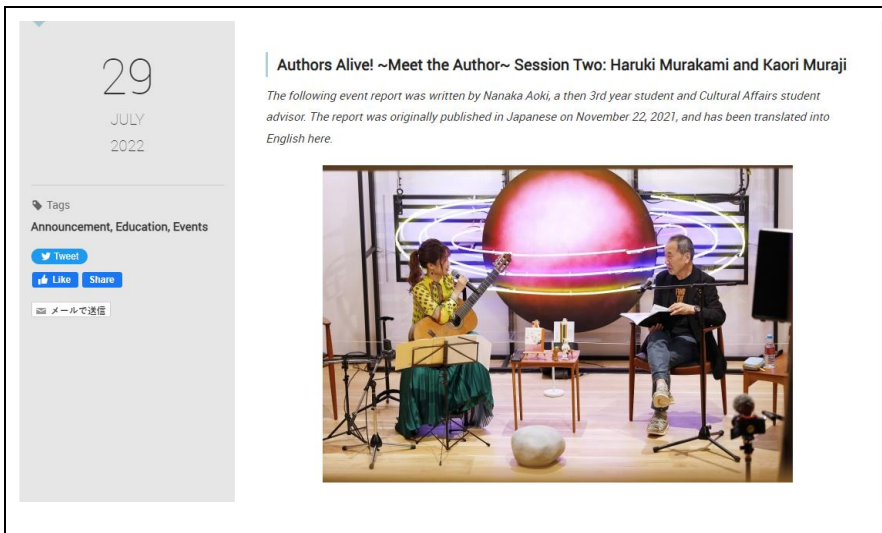
(4). 以寫作年代陳列作家作品，讓讀者可以一覽作家完整寫作歷程。



依照寫作年代陳列的作家作品

3. 特色服務：

- (1). 從館內海報，以及圖書館的官方網站得知，圖書館定期舉辦可以和作家面對面的活動，邀請村上春樹與其他作家對談，並朗讀自己的作品，讓讀者可以第一手接觸作家風采。



圖書館規劃的與作家面對面活動

- (2). 重視五感體驗的展示方式:除了展出書籍之外，也有可以聆聽作家喜愛的黑膠唱片的聆聽室，另外也展出作家作品的有聲書，讓讀者除了用眼睛閱讀之外，也能透過聽覺深入了解作家作品。



	<p>館內的黑膠唱片 聆聽室</p>
	<p>有聲書聆聽區</p>

#### 四、 角川武藏野博物館

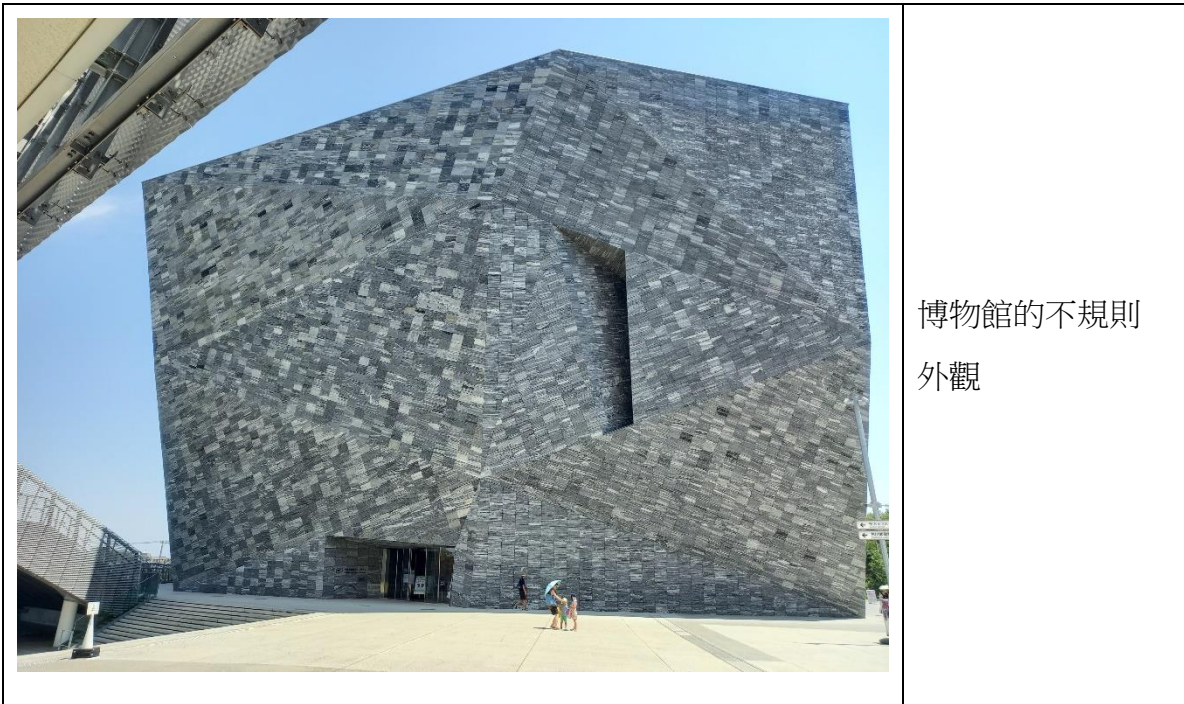
1、 博物館簡介：「角川武藏野博物館」是「所澤 SAKURA TOWN」的設施之一；

「所澤 SAKURA TOWN」由角川集團所建置，當中除了博物館外，還有展演空間、極具現代感的神社、以及購物、餐飲設施等。「角川武藏野博物館」本身也是一座複合型藝文設施，同一棟建築物中包含有藝廊、圖書館、博物館等空間。博物館建築物由知名建築師隈研吾設計，它不規則的外型，像一座從地底隆起的

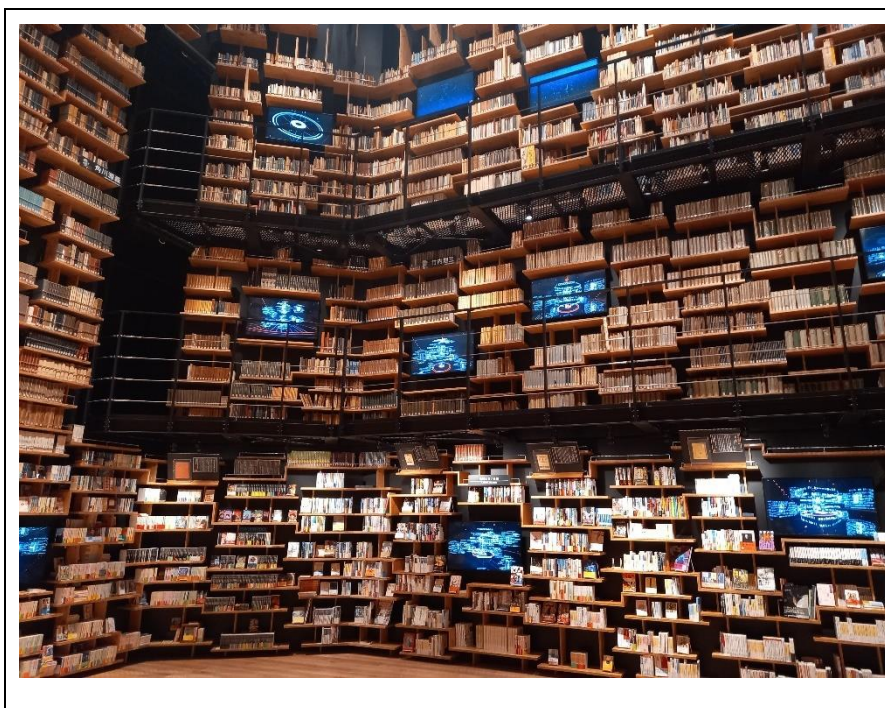
岩石。博物館內部的展出內容，由編輯工學者松岡正剛、博物學家荒俣宏及藝術學暨美術教育家神野真吾等人共同監修。在官方網站上，館長松岡正剛表示希望這座博物館成為一個可以觸發人們「想像、聯想和幻想」的空間，因此它的展出內容包括漫畫、輕小說、動漫文化、現代藝術等，展出書籍、展品的方式也都以策劃展覽的方式進行，旨在引起參觀者的興趣，進而發展出自己的想法和想像。

## 2、空間特色：

- (1). 外觀如同一塊不規則的岩塊，從不同角度觀看會呈現不同的形狀，近看會發現建築物外牆是由花崗岩拼接而成。

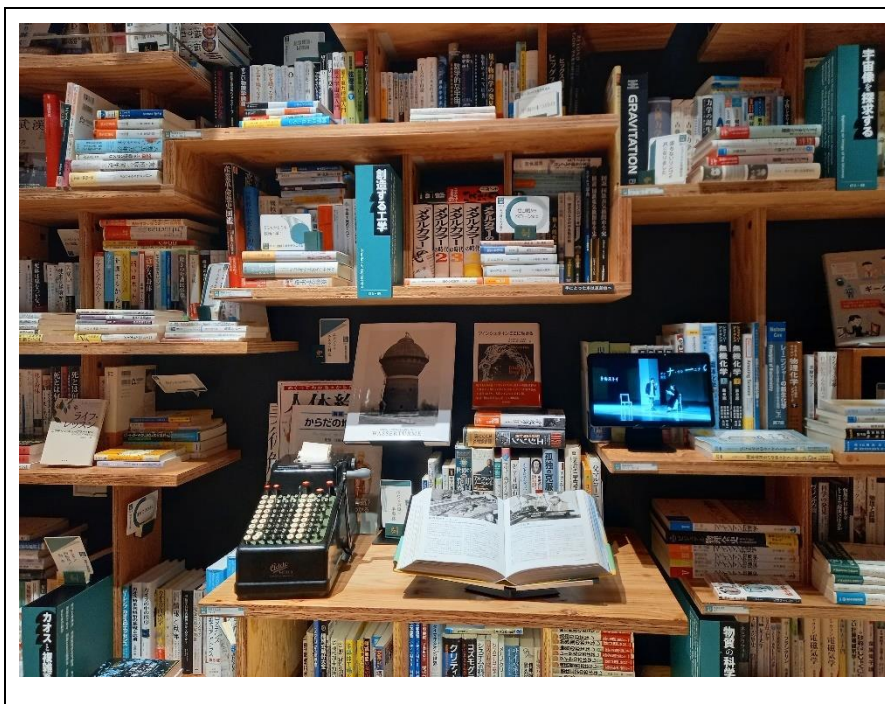


- (2). 「書架劇場」在挑高8公尺的空間四周設置書架，並放映光雕投影，帶給參觀者視覺上的震撼。



挑高空間四周佈滿書架的「書架劇場」

(3). 不同於一般圖書館著重於用有順序的方式陳列書籍方便讀者尋找，武藏野博物館展示書籍的方式比較接近策劃一場書籍的展覽。從它相當有特色的「編輯小鎮書街道」可以看到，策展者圍繞著9個主題策劃展覽，展出的主角是書籍，但也用平板電腦播出相關的影音訪談，以及展示相關物品等，來引起觀展者的興趣，也提供更完整的資訊。書街道在不規則的書架旁擺放有桌椅，讀者取書後，可以就近坐下閱讀，整體的視覺效果就像它的名稱一般，像一個琳琅滿目的書街道。



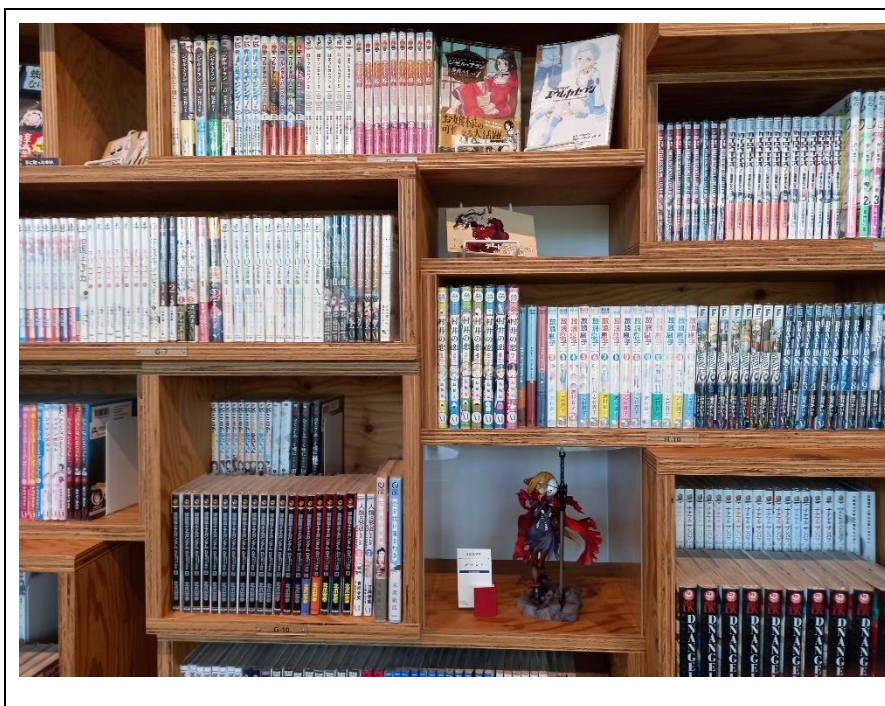
以策展的方式展示主題書籍



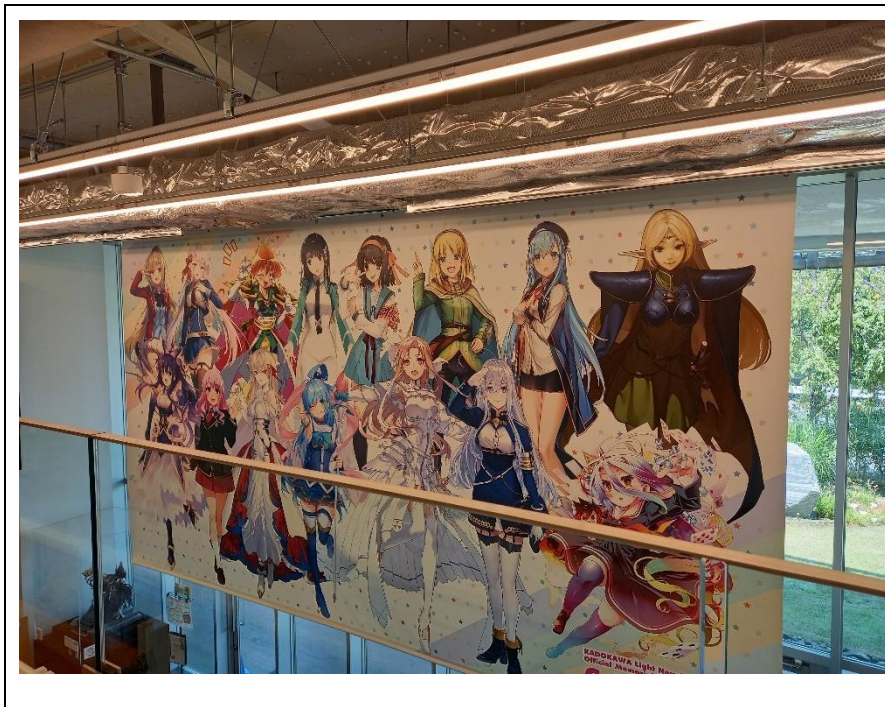
琳琅滿目的「編輯小鎮書街道」

### 3、特色服務：

- (1). 針對青少年與動漫愛好者設立的「漫畫・輕小說圖書館」:台灣の圖書館雖然也會收藏漫畫和輕小說，但通常只佔全部館藏的一小部份，相較之下武藏野博物館為青少年和動漫愛好者提供了豐富且完整的相關館藏。另外這個區域不只展示書籍，也展出知名動畫角色的模型，並播出動畫影片，多樣化的展示方式，相信動漫愛好者在這裡會感受到館方對於自己嗜好的理解和重視。



豐富漫畫館藏和  
動畫角色模型



動漫角色大幅海  
報

(2). 虛實整合的繪本區:針對幼兒提供服務的繪本區，除了展示實體繪本之外，也用平板電腦展示數位繪本。相較於紙本繪本，數位繪本多了互動的功能，讀者可以透過點選，決定故事的走向。在電子書閱讀人口增加，圖書館也積極增加電子書館藏的現在，可能可以學習用這要虛實整合的方式，展示自己的電子書館藏，進而吸引讀者運用。



用平板展示互動  
式數位繪本

## 參、心得與建議事項

- 一、運用策展方式規畫主題書展:參訪角川武藏野博物館的「書之街道」後，發現書籍的展示也可以如此活潑和吸引人。除了展出的書籍要有共通主題之外，透過多樣化的書籍陳列方式，以及展出相關有趣展品，均能吸引讀者一探究竟。
- 二、虛實整合的書籍展示方式:隨著圖書館購買越來越多的電子書，如何展出這些無形的館藏，讓讀者意識到這些資源的存在進而運用，成為圖書館的重要課題。在角川武藏野博物館看到的「同時展示實體書籍，以及用平板展示數位資源」的方式，可能是一個引導讀者運用數位資源的好方法。另外村上春樹圖書館也設置適當的設備，讓讀者能夠聆聽作品的有聲書，並且在旁邊附上如何取得這些有聲書的說明，讓有興趣的讀者可以進一步運用。
- 三、新舊建築的融合：北區中央圖書館為彈藥工廠倉庫改建而成，原本建築物的紅磚外觀和磚造拱門均被保留下來，讓參觀者透過這些地方，仍能遙想當年建築物的樣貌。將有歷史的建築物保存下來，除了讓參觀者能夠從中了解當地歷史之外，也賦予圖書館獨特的故事和樣貌。但由於原本的建築物並非為了閱讀而打造，北區中央圖書館仍然需透過增建擴大空間，並且進行內部裝修，才能提供民眾現代公共圖書館的各項服務。目前的圖書館空間，擷取了舊建築物的特色，又能同時滿足不同年齡層讀者閱讀、查詢資訊的需求，讓人相當佩服建築師的規劃和巧思。
- 四、融入資訊設備的圖書館：電腦和網路是目前圖書館提供服務的必備工具，從民眾查詢圖書館收藏有哪些書籍，到實際走進圖書館借閱一本書，圖書館都需要透過上述設備來提供服務。在此次參訪的圖書館當中，北區中央圖書館作為公共圖書館，其提供服務用的資訊設備包括檢索電腦、公用電腦，以及自助借書機等，運用數位化設備的程度和本館相仿，而且其擺放位置得當，例如書架旁就有檢索電腦供讀者確認書籍位置。角川武藏野博物館運用資訊設備的方式則更為多元，例如該館提供導覽 APP，參觀者透過手機下載 APP 並且開啟定位和藍芽功能，走到定點時就可以聆聽該地點的語音導覽。此外圖書館和博物館的展覽，也少不了數位設備，例如村上春樹圖書館會將館內對談活動錄製下來，再透過螢幕播放，讓參觀者雖然未能參與到當天活動，仍能如臨現場般了解對談內容。隨著數位科技不斷推進，圖書館如何善用新工具，來提供讀者所需要的服務和資訊，是值得圖書館工作者不斷思考的。
- 五、為讀者多想一步造就到位的服務:北區中央圖書館作為服務一般民眾的圖書館，其建築新舊交融為其特色，但它在各項服務上的貼心設想，使廣泛年齡層的讀者都能受到服

務，也是一大亮點。例如讀者運用檢索電腦查詢到想借閱的書籍之後，可以直接列印出展示書籍所在位置的資訊，而不用再紙筆抄寫。圖書館有亮眼建築物，具有吸引讀者前往的效果，但要吸引讀者長時間的持續造訪和使用，還是有賴於貼心規畫的服務。

#### 肆、 附件和參考資料：

- 1、北區中央圖書館月報(附件1)。
- 2、北區中央圖書館簡介手冊(附件2)。
- 3、角川武藏野博物館簡介(附件3)。
- 4、村上春樹圖書館官方網站 <https://www.waseda.jp/culture/wihl/en>
- 5、村上春樹圖書館內部曝光 隈研吾以隧道意象設計 | 文化 | 重點新聞 | 中央社 CAN <https://www.cna.com.tw/news/firstnews/202109220371.aspx>
- 6、角川武藏野博物館官方網站 <https://kadcul.com/tw>
- 7、所澤 SAKURA TOWN 官方網站 <https://tokorozawa-sakuratown.com/tc/>
- 8、東洋文庫博物館官方網站-關於東洋文庫 <http://www.toyo-bunko.or.jp/about/>
- 9、東洋文庫美術館 - tomic's design tokyo 吳東龍の設計東京 <http://www.tomicwu.com/26481279152599124235326543489939208.html>
- 10、北區中央圖書館官方網站 <https://www.library.city.kita.tokyo.jp/viewer/info.html?id=1>
- 11、東京都北區立中央圖書館行 看見舊建築的再生價值 - 國立公共資訊圖書館全球資訊網 <https://www.nlpi.edu.tw/JournalDetailC003313.aspx?Cond=70d86e79-98c3-4cc4-99f3-30f9fe554dca>