

# 建構合作共享的公共圖書館系統中長程個案計畫

南投縣政府

「建構合作共享的公共圖書館系統中長程個案計畫」之110-111年「推動公共圖書館  
總館-分館體系計畫」暨「躍升公共圖書館事業發展及服務品質計畫」  
國外參訪計畫-成果報告書

中華民國 112 年 5 月 19 日

南投縣成果摘要表

計畫名稱	「建構合作共享的公共圖書館系統中長程個案計畫」之110-111年「推動公共圖書館總館-分館體系計畫」暨「躍升公共圖書館事業發展及服務品質計畫」-國外參訪計畫			
執行單位	南投縣政府			
連絡人	賴力豪	連絡電話	0492221619	
E-mail	<a href="mailto:lifeleap@mail.nthcc.gov.tw">lifeleap@mail.nthcc.gov.tw</a>	話		
地址	南投縣南投市中興路669號			
實施期程	110年1月7日至112年7月31日			
補助與實支經費 (新台幣：元)	核定計畫金額	290,000元	核定補助金額	資本門：0元 經常門：200,000元 合計：200,000元
	補助比例	69%	實支總額	282,000元
	計畫結餘款	8,000元	繳回教育部結餘款	0元
	地方自籌經費	資本門：0元 經常門：90,000元 合計：90,000元		
附件	必備附件 1. 計畫項目經費核定文件 2. 教育部補(捐)助經費收支結算表(非指定項目) 3. 計畫款項若有剩餘款項應依補助比例繳回 4. 成果報告電子檔(含相關照片)			
重要成果及效益 (摘要)	藉由參訪國外標竿型公共圖書館，與國外同業進行交流與知識分享，汲取國外圖書館「經營管理」、「空間規劃」與「服務模式」等經驗，讓圖書館承辦業務相關主管及同仁對於總館—分館制度之結構有更深入的认识，各項發展符合時代之需求。			

## 壹、計畫內容執行情形

### (一) 目的

希望藉由參訪日本武雄及長崎圖書館，觀摩其營運特色、建築空間之運用與設計等，學習國外圖書館經營與資源運用方面的經驗，增加自己之創新視野，並藉由吸取他館成功經營之經驗、作為本縣公共圖書館館員之經驗參考。

### (二) 過程

日期	行程
3月21日 (星期二)	桃園-福岡 去程：112年3月25日6:50分中華航空班次 參觀蔦屋書店
3月22日 (星期三)	武雄市 拜訪武雄市立圖書館、武雄市兒童圖書館。
3月23日 (星期四)	長崎市 拜訪長崎市立圖書館
3月24日 (星期五)	長崎-福岡-桃園 回程：112年3月25日20:35中華航空班次

## 貳、參訪館舍簡介及心得

### 遇見閱讀天堂-武雄市立圖書館

#### 一、武雄市立圖書館介紹

(三) 武雄市立圖書館(武雄市圖書館 TAKEO CITY LIBRARY)位於日本佐賀縣西部的武雄市，是一座非常出名的圖書館。該圖書館建築外觀宏偉，擁有地標性的特色。館內與蔦屋書店合作，打造出具有質感的空間，並引入了星巴克咖啡店，讓讀者在閱讀的同時享受咖啡的香氣。圖書館內擁有約25萬本藏書，書店售

書 5 萬冊，並設有各種大型書櫃和書架。圖書館的設計獨特，特別是二樓的圓弧曲線和壯觀的書牆，讓人彷彿置身於閱讀的世界中。

(四) 武雄市立圖書館於 2000 年建立，2013 年進行了重新整建裝潢的工程。當時市長希望創造一個與眾不同的知性閱讀空間，因此引入了蔦屋書店和星巴克等業態，進行了異業結合。圖書館的內部區域包括借書區、販賣區和歷史資料館。在不改變建築本身和內部結構的前提下，圖書館進行了部分改造，增加了閱讀區域的吸引力。2017 年，圖書館還在內門口處新增了視聽室，並在外部新建了一間兒童圖書館，提供更明亮舒適的環境。

(五) 圖書館的目標是成為一個豐富市民生活的地方，不僅提供借還書的服務，還致力於開展各種活動，吸引不同年齡層的讀者。館內劃分了不同的區域，如談話區、學習區、免費上網區等，並舉辦各種課程和活動，如瑜珈、語言、烘焙和名人講座等，並定期舉辦演講等活動。

(六) 武雄圖書館之特色

武雄圖書館的成功魅力體現在以下幾個方面：

1. 美感自然綠能兼具的圖書館設計理念和複合式書店圖書館的展陳設計：圖書館將自然環境和建築美學相結合，並展示出現代感的展陳設計，例如圓形天窗和壯觀的書牆，以及舒適的閱讀環境和星巴克咖啡等，讓人們享受閱讀的美好。
2. 指定民間企業 CCC 為管理者：武雄市圖書館成為日本第一家引進民間連鎖書店和咖啡館的公營圖書館。委託 CCC 企業整體經營圖書館，提高了經營效率，並成功控制降低支出。這樣的經營模式為圖書館帶來了成功和好評。
3. 多元的活動設計提案：圖書館每年舉辦超過 1500 個針對不同年齡和群體需求的活動，包括學習課程講座、閱讀推薦、親子活動、健康養生、手作體驗、語言學習、講座和主題活動等，吸引了大量參與者。
4. 全年無休：圖書館的開放時間為每天上午 9 時至晚上 9 時，全年無休，提高了市民利用圖書館的機會和便利性。武雄市立圖書館通過其獨特的設計和經營模式，成為人們熱愛的閱讀場所和旅遊景點，並為當地的旅遊產業帶來了商機。

## 二、武雄市立兒圖書館

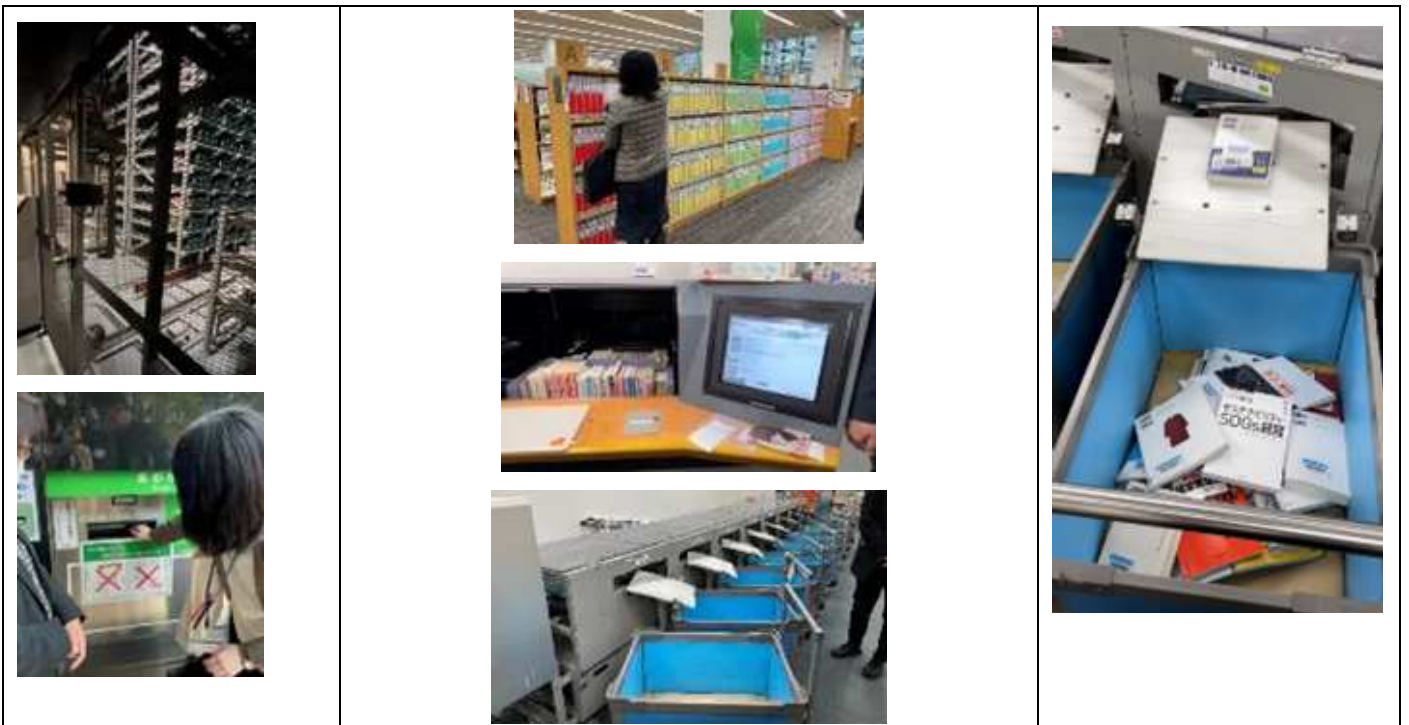
2017年10月開幕的武雄市兒童圖書館，是為親子量身設計的圖書館，館內的整體設計溫馨且富有童趣，簡潔明亮的大片落地窗，開闊的2樓陽台景觀，內部高低不一的設計，提供兒童自由上上下下活動空間。以親子共享的概念經營，為二層樓的挑高開放空間設計，白色系與木質地板搭配充滿想像力與童趣的壁畫、可不定時變換的黑板塗鴨牆，還有一個類似秘密基地的綠點點小空間，好像設計給兒童當不想被大人發現可躲藏的天地，一樓有斜坡設計的閱讀空間，二樓為開放空間，作為家庭可利用空間，可討論，可進行研習課程教學等，並設有九州鬆餅咖啡烘焙室，讓親子可以在這個區域享受餐點的同時也享受閱讀樂趣，真是超貼心的設計，館內約有2萬多冊的圖書，另有提供CD和DVD可借閱。兒童圖書館背後是山林，前方有一大片綠草皮，可以配合兒童館辦理活動運用，平時民眾也可以席地而坐閱讀或休憩，或戶外跑跳遊戲的空間，旁邊人行道上的櫻花樹正是開始開花之際，整體的環境令人輕鬆自在、心曠神怡。

### 三、長崎市圖書館

- (一)長崎市立圖書館是一座由學校改建而成的圖書館，建築外觀具有穿透性的玻璃設計，四面有彩色玻璃圖騰，分別象徵智慧、未來、歷史和追悼長崎原爆受難者。該圖書館於2008年重新改建並開幕，建築設備包括太陽能發電和雨水收集再利用系統。圖書館的開館時間為上午10時至下午8時（自2023年4月1日起調整為上午9時30分開館），視聽室則開放至晚上9時。圖書館共有地上四層和地下一層。
- (二)長崎市立圖書館在2022年底結束了15年的營運期限，隨後思考是由公家機關繼續經營還是由民間業者接手。從2023年1月開始，Maruzen CHI Holdings Co. Ltd集團的子公司TRC圖書館流通中心接手經營，簽訂了為期5年的契約。圖書館委外員工由TRC株式會社負責，約有50人，其中約80%的員工具有圖書館相關背景。長崎市政府編列約3.7億日圓的經費，包括人事費和維護經費，其中8000萬日圓用於購書。圖書的選購由長崎市組成小組會議決定，並由委外廠商每三個月向市府請款。TRC株式會社必須與長崎市政府協調配合，每月向市政府報告營運情況，並每年舉辦兩次營運會議邀請外部評鑑委員評估。
- (三)長崎市立圖書館的基本理念是「市民の知る自由」（市民的知識自由）、「市民の意思決定」（市民的意志決定）和「世紀を通じ、市民の暮らしにいきづき、豊かさと活力を生む図書館」（通過世紀，為市民的生活帶來豐富和

活力的圖書館)。該圖書館重視市民的知識自由，致力於建立一個公民參與的社會，並成為豐富和有活力的圖書館。TRC 株式會社接手經營後，目前的主要目標是維持圖書館的運作。

- (四)長崎市立圖書館具有完善的圖書館合作體系，配備了自動化借還書系統，提供方便的圖書預約取書服務和貼心的身障閱讀服務。圖書館擁有近百萬本豐富的藏書，並提供學校、幼兒園和托兒所等團體的借閱服務。此外，圖書館也收集長崎原爆相關的圖書文獻，保存原爆時期的避難所紀錄。圖書館引進餐飲服務，並提供完整的圖書館營運年報。在閱讀推廣方面，圖書館通過電視、社區、網站和社交媒體平台（如 Facebook 或 Instagram）通知民眾，並透過新聞報導向大眾宣傳圖書館的開館時間，主要目標是讓民眾進入圖書館。
- (五)除了一般的開架式書架展示外，長崎市立圖書館還設有自動化圖書倉儲系統，可以管理和儲存罕見書籍或一般書架容納不下的書籍，讀者需要時可以點選機器送出所需的書籍。還書箱也採用自動化方式，書籍放入還書箱後，通過輸送帶送至分揀區，機器根據分類法將書籍分類並整理上架。圖書館還設有預約書架，館員將讀者預約的書籍裝入盒子中，讀者接到通知後，可以直接取出盒子中的圖書，並在自助借書機或櫃檯借書，節省讀者的時間。圖書館的第四樓是機械化設備存放區，可以自動分類和歸位，甚至可以通過系統和機器自動挑選預約書籍。預約書籍會統一放在一樓入口處的預約書櫃上，讀者可以通過電腦查詢，找到對應的預約書架號，然後使用自助借書機借閱。



#### 四、武雄圖書館及長崎圖書館導入「指定管理者制度」

(一) 指定管理者是指由政府機構委託私人企業或非營利組織來管理和經營公共設施或服務的一種模式。這意味著政府機構將圖書館的管理和經營交給私人企業或非營利組織。

(二) 導入指定管理者制度的優點包括：

1. 可以提高效率和創新性。私人企業或非營利組織通常比政府機構更具有靈活性和創新性，能夠更快地適應市場變化。
2. 可以減少政府支出。通過委託私人企業或非營利組織來管理和經營圖書館，政府可以節省人力和資金成本。
3. 可以提高服務質量。由於私人企業或非營利組織需要通過提供優質服務來吸引顧客，因此他們通常會努力提高服務質量。

然而，導入指定管理者制度也有一些缺點，包括：

1. 可能會影響公共利益。由於私人企業或非營利組織的目的是盈利或實現特定目標，因此他們可能會忽略公共利益。
2. 可能會降低透明度和問責制。由於私人企業或非營利組織不像政府機構那樣受到公眾監督，因此他們的運作可能不夠透明，也不容易追究責任。
3. 可能會導致不公平競爭。如果政府機構在選擇指定管理者時不夠公平公正，可能會導致不公平競爭。

## 五、 蔦屋書店

書店內附設 Starbucks 咖啡館與餐廳，空間規劃雅緻而有品味，四周以書架佈置，整個空間飲食與閱讀共融，圖書、期刊、文創與生活商品、及影音 CD、DVD 等琳瑯滿目，不同於多數書店是暢銷書一覽當前熱門書，陳列方式是以相關主題或興趣喜好的排列方式，讓人很容易找到喜歡的類別書。而值得一提的是隨處可及的 iPad，內裝搜尋軟體便於民眾查詢，搜尋到的資訊包含封面圖片，實在很吸睛，讓有需求的民眾一目了然。書店內也有屬於適合小型研討、辦理講座的空间，可讓民眾報名參與。靜靜地享受咖啡、閱讀與音樂，喜歡的書再購買即可，規劃出能在品嚐咖啡之餘同享閱讀樂趣的自在空間。

## 參、計畫目標達成情形：

本次國外參訪計畫針對學習目的心得整理如下：

### (一) 經營管理：

1. 圖書館委外營運的方式有助於提供專業化的圖書館服務。
2. 私營企業相較於公務單位，可能擁有較多不同相關的經營管理經驗和資源。
3. 委外制度下公部門仍編列經費支持圖書館運營，包括人事費、維護經費和購書經費，確保圖書館能夠提供持續且穩定的服務。

### (二) 空間規劃：

1. 圖書館建築以原有風格為基礎，並設計許多具有穿透性的玻璃設計，營造出充滿經典氛圍和自然採光的圖書館環境。
2. 圖書館擁有機械化的設備存放區，使用自動化的圖書倉儲系統和還書箱，提高書籍的管理效率。
3. 特別關注身障閱讀服務，使圖書館的服務更加便利和無障礙。

### (三) 服務模式：

1. 圖書館強調市民的知識自由和意思決定，旨在建立公民決策的社會和為市民創造豐富和活力的圖書館。
2. 圖書館提供完備的圖書館合作體系、自動化借還書系統、便利的圖書預約取書設計和身障閱讀服務等，以提供多元化且貼心的服務。
3. 館內藏書豐富，包括近百萬本書籍和長崎原爆相關圖書文獻，並提供學校、幼兒



一、國外參訪計畫執行已完成，情形如下：

(1) 核定補助經費經常門：200,000 萬元，實際支出：200,000 元

(2) 地方自籌款：90,000 元，實際支出：90,000 元。

## 肆、計畫執行困難及因應方式

### 一、遭遇困難

南投縣公共圖書館積極推動在全縣有一致的服務及體驗，然在非直轄市縣市易遭遇首長理念不同或預算規劃而有推行困難之虞。

### 二、因應對策

所幸在教育部及各分組輔導委員們不辭辛勞的親自指導及協助，在經費及營運模式、館舍規模雖未及跟上國外步伐，但在教育部及國家圖書館各委員指導下，南投縣仍能提供一致的、多元且貼心的服務，滿足縣民對圖書館的期待。

## 伍、檢討與建議

1. 圖書館行政或約聘僱人員大部分皆非圖書館系或無相關實務經驗，而多為職務輪替在圖書館服務，相關職能訓練仍極待充實。
2. 許多偏遠鄉鎮市財源拮据，除硬體設施尚待改善及購書經費不足外，甚有利用活動中心或待重建之館舍(信義鄉)，在推動計畫願景前期能獲得重建經費。

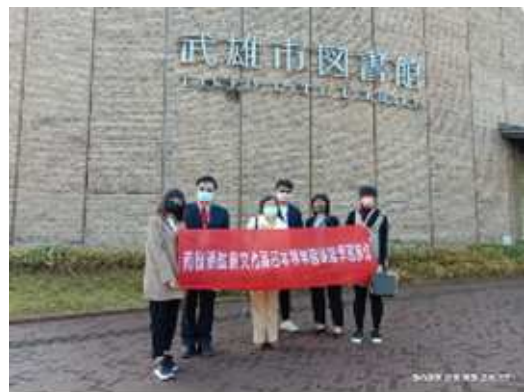
## 「112年日本標竿圖書館學習參訪」活動照片



參訪蔦屋書店



參訪蔦屋書店



參訪蔦屋書店



武雄市圖書館長簡報介紹與提問



與武雄圖書館館長合照

參訪武雄市圖書館



致贈伴手禮



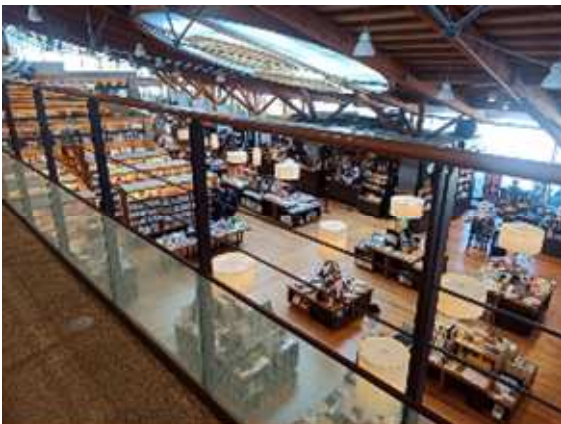
參觀武雄市圖書館



參觀武雄市圖書館



參觀武雄市圖書館



參觀武雄市圖書館



參觀武雄市圖書館





參觀武雄市圖書館



參訪武雄市兒童圖書館



參觀武雄市兒童圖書館



參觀武雄市兒童圖書館



參觀武雄市兒童圖書館



參觀武雄市兒童圖書館



參觀武雄市兒童圖書館



參觀武雄市兒童圖書館



在長崎市立圖書館前合照



長崎市立圖書館館長介紹



長崎市立圖書館館長介紹與提問



與長崎市立圖書館館長合照



致贈伴手禮



長崎市立圖書館導覽手冊



長崎市立圖書館館長導覽介紹



參觀長崎市立圖書館





參觀長崎市立圖書館



長崎市立圖書館館長導覽介紹



參觀長崎市立圖書館



長崎市立圖書館館長導覽介紹



長崎市立圖書館館長導覽介紹



長崎市立圖書館館長導覽介紹



長崎市立圖書館館長導覽介紹



長崎市立圖書館館長導覽介紹